



**«Учебно-методические занятия с руководителями  
(правообладателями) торговых объектов,  
расположенных на территории МОГО «Инта»»**

Начальник управления по делам ГО, АТ и ПБ  
администрации МОГО «Инта»

Маликова Е.М.

# Нормативные акты

Федеральный закон от  
06.03.2006 № 35-ФЗ  
«О противодействии  
терроризму»

- Выполнение требований к АТЗ объектов (территорий) является обязательным для физических и юридических лиц в отношении объектов, находящихся в их собственности или принадлежащих им на ином законном основании

Постановление Правительства  
РФ от 19.10.2017 N 1273  
«Об утверждении требований  
к антитеррористической  
защищенности торговых  
объектов (территорий) и  
формы паспорта безопасности  
торгового объекта  
(территории)»

- Утверждает требования к антитеррористической защищенности торговых объектов (территорий);

# Общие положения

Постановление определяет требования и устанавливает следующее:

комплекс мероприятий, направленных на обеспечение антитеррористической защищенности *торговых объектов (территорий)*

порядок организации и проведения работ в области обеспечения антитеррористической защищенности торговых объектов (территорий), включая вопросы инженерно-технической укреплённости торговых объектов (территорий), их категорирования, контроля за выполнением настоящих требований и разработки паспорта безопасности торговых объектов (территорий) (далее - паспорт безопасности)

Для целей настоящих требований **под торговым объектом (территорией)** понимаются земельный участок, комплекс технологически и технически связанных между собой зданий (строений, сооружений) и систем, отдельное здание (строение, сооружение) или часть здания (строения, сооружения), специально оснащенные оборудованием, предназначенным и используемым для выкладки, демонстрации товаров, обслуживания покупателей и проведения денежных расчетов с покупателями при продаже товаров.

# Общие положения

**Ответственность за обеспечение антитеррористической защищенности торговых объектов (территорий) возлагается на:**

***I. Правообладателей*** - на юридических и физических лиц, владеющих на праве собственности, хозяйственного ведения или оперативного управления земельными участками, зданиями, строениями, сооружениями и помещениями, используемыми для размещения торговых объектов (территорий), или использующих земельные участки, здания, строения, сооружения и помещения для размещения торговых объектов (территорий) на ином законном основании;

***II. Руководителей объекта*** - лиц, осуществляющих непосредственное руководство деятельностью работников торговых объектов.

# Общие положения

Министерство сельского хозяйства и потребительского рынка Республики Коми в течение 1 месяца после утверждения перечня, письменно уведомляет соответствующих правообладателей торговых объектов (территорий) о включении торговых объектов (территорий) в указанный перечень.



Правообладатели торговых объектов (территорий), включенных в перечень, **инициируют проведение** процедуры их обследования и категорирования согласно установленным Постановлением требованиям



Правообладатели торговых объектов (территорий), которые не включены в перечень, **самостоятельно определяют** содержание и порядок обеспечения антитеррористической защищенности таких торговых объектов (территорий), в частности охрану, реализацию пропускного и внутриобъектового режимов, оборудование инженерно-техническими средствами охраны, реагирование на угрозу совершения или на совершение террористических актов, информирование об этом правоохранительных органов, а также реализацию других мер антитеррористической защищенности.

# ПРОВЕДЕНИЕ КАТЕГОРИРОВАНИЯ

Для проведения категорирования торгового объекта (территории) решением правообладателя торгового объекта (территории) создается комиссия по обследованию и категорированию торгового объекта (территории)

Комиссия создается в течение 1 месяца со дня получения уведомления о включении этого торгового объекта (территории) в Перечень

Срок работы комиссии составляет 30 рабочих дней.

# ПРОВЕДЕНИЕ КАТЕГОРИРОВАНИЯ

Результаты работы комиссии оформляется актом обследования и категорирования торгового объекта (территории). Содержит сведения, подтверждающие принятие комиссией решения о присвоении торговому объекту (территории) соответствующей категории, выводы об эффективности существующей АТЗ торгового объекта (территории), а также рекомендации и перечень мер по приведению его АТЗ в соответствие с настоящими требованиями

Акт обследования и категорирования торгового объекта (территории) составляется в 2 экземплярах, подписывается всеми членами комиссии и является неотъемлемой частью паспорта безопасности

В соответствии с актом обследования и категорирования торгового объекта (территории) разрабатывается перечень мероприятий по обеспечению АТЗ торгового объекта (территории) с учетом степени его потенциальной опасности и угрозы совершения террористического акта, а также прогнозного объема расходов на выполнение соответствующих мероприятий и источников финансирования.

Срок завершения указанных мероприятий, включая оборудование торгового объекта (территории) инженерно-техническими средствами охраны, не может превышать 2 лет со дня утверждения акта обследования и категорирования торгового объекта (территории)

Информация, содержащаяся в акте обследования и категорирования торгового объекта (территории), является информацией ограниченного распространения и подлежит защите в соответствии с законодательством РФ о коммерческой тайне

# ПАСПОРТ БЕЗОПАСНОСТИ

На каждый торговый объект (территорию) в течение 30 дней после проведения его обследования и категорирования на основании акта разрабатывается паспорт безопасности, представляющий собой информационно-справочный документ постоянного действия, отражающий состояние АТЗ торгового объекта (территории) и содержащий перечень необходимых мероприятий по предупреждению (пресечению) террористических актов на торговом объекте (территории)

Паспорт безопасности составляется руководителем объекта на основании акта обследования и категорирования торгового объекта (территории)

Паспорт безопасности составляется в 2 экземплярах. Один экземпляр паспорта безопасности хранится в уполномоченном органе субъекта РФ, на территории которого расположен торговый объект, второй – у правообладателя.

Заверенные правообладателем копии (электронные копии) паспорта безопасности направляются в территориальный орган безопасности, территориальный орган Министерства Российской Федерации по делам гражданской обороны, чрезвычайным ситуациям и ликвидации последствий стихийных бедствий и территориальный орган Федеральной службы войск национальной гвардии Российской Федерации по месту нахождения торгового объекта (территории).

Информация, содержащаяся в паспорте безопасности, является информацией ограниченного распространения и подлежит защите в соответствии с законодательством РФ о коммерческой тайне



# ПАСПОРТ БЕЗОПАСНОСТИ

Актуализация паспорта безопасности торгового объекта (территории) осуществляется в порядке предусмотренном для его разработки, в следующих случаях:

Изменение  
основного  
предназначения  
торгового  
объекта  
(территории)

Изменение общей  
площади и границ  
торгового объекта  
(территории)

Изменение сил и  
средств,  
привлекаемых для  
обеспечения АТЗ  
торгового объекта  
(территории)

# Меры по обеспечению антитеррористической защищенности торговых объектов (территорий)

## Комплекс организационных мероприятий по обеспечению АТЗ

Разработка организационно-распорядительных документов по организации охраны, пропускного и внутриобъектового режимов на торговом объекте

Определение должностных лиц, ответственных за АТЗ торгового объекта (территории) и его критических элементов

Проведение учений и (или) тренировок с работниками торгового объекта (территории) по подготовке к действиям при угрозе совершения и при совершении террористического акта на торговом объекте (территории)

Контроль за выполнением требований к обеспечению охраны и защиты торгового объекта, а также за уровнем подготовленности подразделения охраны торгового объекта (территории) (при их наличии) к действиям при угрозе совершения и при совершении террористического акта на торговом объекте (территории)

Информирование работников торгового объекта о требованиях к АТЗ торгового объекта и содержании организационно-распорядительных документов в отношении пропускного и внутриобъектового режимов (при их установлении) на торговом объекте (территории)

# Меры по обеспечению антитеррористической защищенности торговых объектов (территорий)

**Торговый объект (территория) независимо от его категории оборудуется:**

**Системой  
видеонаблюдения**

**Системой  
оповещения и  
управления  
эвакуацией**

**Системой  
освещения**

# УКАЗ Президента РФ от 14.06.2012 № 851

В целях своевременного информирования населения о возникновении угрозы террористического акта могут устанавливаться уровни террористической опасности: синий, желтый, красный. (Указ Президента РФ от 14.06.2012 N 851 "О порядке установления уровней террористической опасности, предусматривающих принятие дополнительных мер по обеспечению безопасности личности, общества и государства")



**ГАПЛИКОВ**  
Сергей  
Анатольевич

Решение об установлении, изменении или отмене повышенного ("синего") и высокого ("желтого") уровней террористической опасности на территории МОГО «Инта» принимает председатель АТК в Республике Коми по согласованию с руководителем УФСБ России по Республике Коми.

**БОРТНИКОВ**  
Александр  
Васильевич

Решение об установлении, изменении или отмене критического («красного») уровня террористической опасности на территории МОГО «Инта» принимает председатель Национального Антитеррористического Комитета на основании представления председателя АТК в Республике Коми, он же определяет срок, на который в МОГО «Инта» устанавливается указанный уровень террористической опасности и перечень мероприятий.

15 суток

Уровни террористической опасности устанавливаются на срок не более 15 суток и подлежат отмене, если в результате принятых мер устранена угроза террористической опасности

# УРОВНИ ТЕРРОРИСТИЧЕСКОЙ ОПАСНОСТИ

**Повышенный «СИНИЙ» уровень устанавливается при наличии требующей подтверждения информации о реальной возможности совершения террористического акта.**

**Высокий «ЖЕЛТЫЙ» уровень устанавливается при наличии подтвержденной информации о реальной возможности совершения террористического акта**

**Критический «КРАСНЫЙ» уровень устанавливается при наличии информации о совершенном террористическом акте либо о совершении действий, создающих непосредственную угрозу террористического акта**

# **ПОВЫШЕННЫЙ «СИНИЙ»**

**1. Проинформировать сотрудников и охрану (при ее наличии) организации об установлении повышенного («синего») уровня террористической опасности. Провести дополнительные инструктажи по порядку действий при угрозе совершения или совершении террористического акта (в том числе по действиям при обнаружении подозрительных предметов).**

**2. Провести проверки технологического и иного оборудования, а также организовать патрулирование прилегающей к зданию территории, на которой находится организация, обращая особое внимание на уязвимые критические элементы и потенциально опасные участки, места хранения пожаро/взрывоопасных материалов, в целях выявления возможных ест закладки предметов, подозрительных на принадлежность к взрывным устройствам.**

**3. Усилить пропускной режим, как непосредственно в здание, так и в границах объекта.**

# ПОВЫШЕННЫЙ «СИНИЙ»

Зафиксировать время

Сбор сотрудников

ИНСТРУКТАЖ

Проверка  
путем осмотра  
объекта

Патрулиров  
ание  
территории

Усилить  
пропускной  
режим

ДОНЕСЕНИЕ РУКОВОДИТЕЛЯ ОРГАНИЗАЦИИ, УЧРЕЖДЕНИЯ,  
ОБЪЕКТА

# **ВЫСОКИЙ «ЖЕЛТЫЙ»**

- 1. Уточнить расчет сил и средств, предназначенных для ликвидации последствий террористических актов, а также технических средств и специального оборудования для проведения спасательных работ**
- 2. Провести дополнительные тренировки по практическому применению персонала и подразделений объектов террористических посягательств, осуществляющих функции по локализации кризисных ситуаций (объектовые звенья пожаротушения, добровольные пожарные дружины и т.д., и отработать их возможные действия по пресечению террористического акта и спасению людей.**
- 3. Определить места, пригодные для временного размещения сотрудников организации, эвакуированных с объекта в случае введения правового режима контртеррористической операции (указать адрес, маршрут, примерное время на перемещение, ответственного сотрудника за эвакуацию, его помощник).**



# ВЫСОКИЙ «ЖЕЛТЫЙ»

Зафиксировать время



Сбор сотрудников



Меры, принимаемые при установлении повышенного («синего») уровня террористической опасности



Уточнение  
расчета сил и  
средств

Дополнительная  
тренировка

Место для  
временного  
размещения



ДОНЕСЕНИЕ РУКОВОДИТЕЛЯ ОРГАНИЗАЦИИ, УЧРЕЖДЕНИЯ,  
ОБЪЕКТА

# **КРИТИЧЕСКИЙ «КРАСНЫЙ»**

- 1. Принять меры к спасению людей, охране имущества, оставшегося без присмотра. Содействовать бесперебойной работе спецслужб**
- 2. Обеспечить эвакуацию персонала объекта в случае введения режима контртеррористической операции (за исключением случая захвата сотрудников, учащихся, посетителей и т.д. в заложники).**
- 3. Организовать оцепление охраной подходов к обнаруженному предмету, который может быть использован, как взрывное устройство на расстоянии не менее 100 метров.**

# КРИТИЧЕСКИЙ «КРАСНЫЙ»

Зафиксировать время

Сбор сотрудников

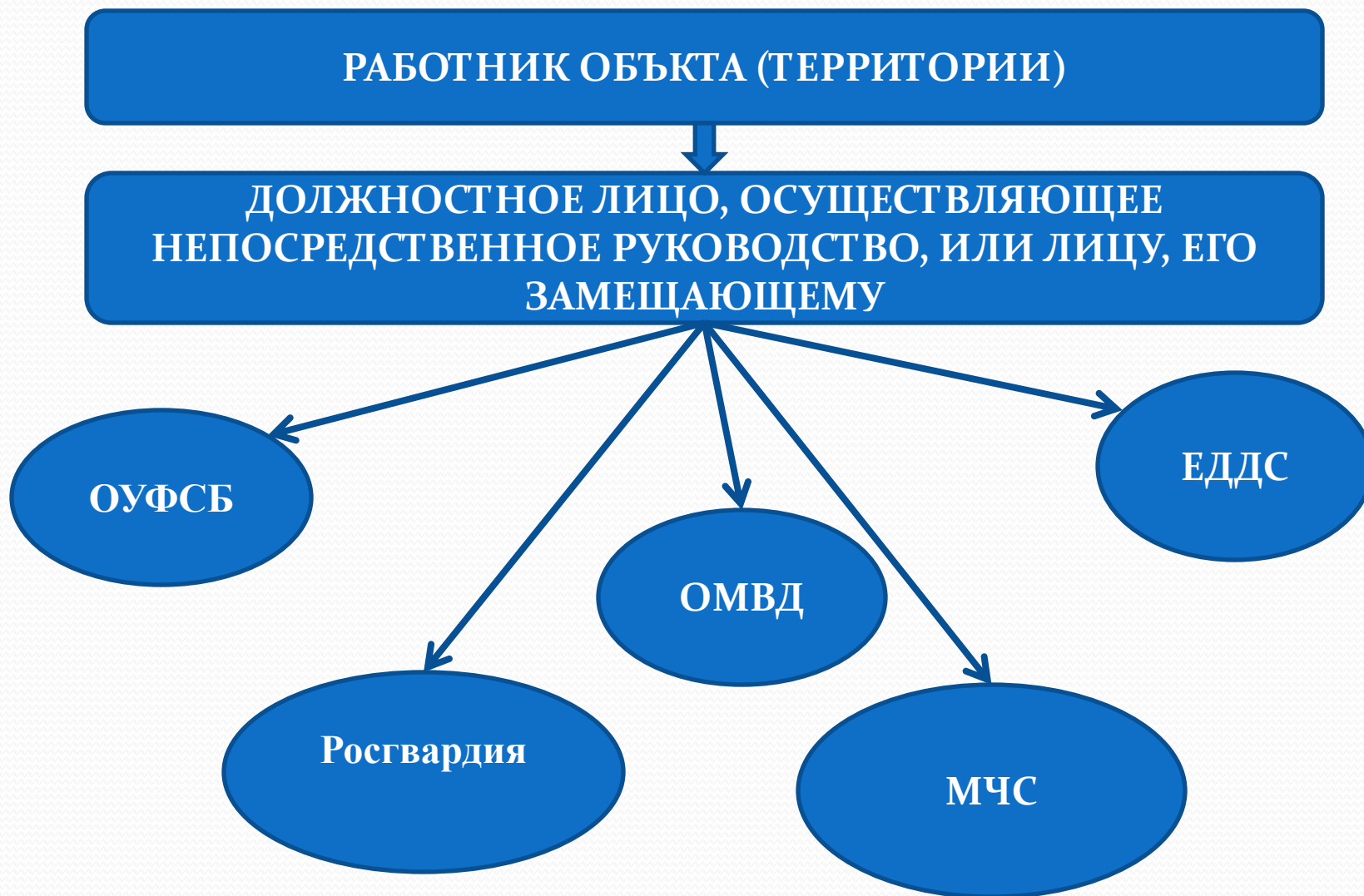
Прекращение  
деятельности  
учреждения

ЭВАКУАЦИЯ  
СОТРУДНИКОВ,  
ПЕРСОНАЛА И Т.Д.

Место для  
временного  
размещения

ДОНЕСЕНИЕ РУКОВОДИТЕЛЯ ОРГАНИЗАЦИИ, УЧРЕЖДЕНИЯ,  
ОБЪЕКТА

# Порядок информирования об угрозе совершения или о совершении террористического акта на объекте



# Порядок информирования об угрозе совершения или о совершении террористического акта на объекте

ЛИЦО. ПЕРЕДАЮЩЕЕ ИНФОРМАЦИЮ



1. Свои фамилию, имя, отчество и занимаемую должность
2. Наименование объекта (территории) и его точный адрес
3. Дату и время получения информации об угрозе совершения или о совершении террористического акта на объекте (территории)
4. Количество находящихся на объекте (территории) людей
5. Другие значимые сведения по запросу

# Порядок информирования об угрозе совершения или о совершении террористического акта на объекте

Должностное лицо, осуществляющее непосредственное руководство деятельностью работников на объекте (территории) (лицо, его замещающее)

- а) осуществление мероприятий по усилению противодействия терроризму в целях своевременного и адекватного реагирования на возникающие террористические угрозы предупреждения совершения террористических актов, направленных против торгового объекта (территории);
- б) оповещение находящихся на торговом объекте (территории) лиц об угрозе совершения или о совершении террористического акта;
- в) эвакуацию людей;
- г) усиление охраны торгового объекта (территории);
- д) организацию доступа на торговый объект (территорию) оперативных подразделений ОУФСБ, ОМВД, МЧС, Росгвардии.

СПАСИБО ЗА ВНИМАНИЕ