

26
ИЮЛЯ
2023

№ 30 (066)

РАСПОСТРАНЯЕТСЯ
БЕСПЛАТНО



ИНФОРМАЦИОННЫЙ ВЕСТНИК

АДМИНИСТРАЦИЯ
МУНИЦИПАЛЬНОГО ОБРАЗОВАНИЯ
ГОРОДСКОГО ОКРУГА «ИНТА»

Содержание

Раздел 1

Постановление Главы администрации МОГО "Инта" от 20 июля 2023 года № 7-43-П "О назначении публичных слушаний по вопросу внесения изменений в Правила землепользования и застройки муниципального образования городского округа «Инта»" _____ 3

Проект «О внесении изменений в постановление администрации муниципального образования городского округа «Инта» от 28.06.2021 № 6/1098 «Об утверждении Правил землепользования и застройки муниципального образования городского округа «Инта»» _____ 6

Раздел 2

Постановление администрации МОГО "Инта" от 19 июля 2023 года № 7/1090 "О внесении изменений и дополнений в постановление администрации муниципального образования городского округа «Инта» от 29.06.2018 № 6/1057 «Об утверждении Положения об оплате труда работников муниципальных организаций образования муниципального образования городского округа «Инта», в отношении которых администрация муниципального образования городского округа «Инта» осуществляет функции и полномочия учредителя»" _____ 28

Постановление администрации МОГО "Инта" от 20 июля 2023 года № 7/1092 "О проведении конкурсного отбора проектов социально ориентированных некоммерческих организаций на территории МОГО «Инта» в 2023 году" _____ 30



**«ИНТА» КАР КЫТШЛӦН МУНИЦИПАЛЬНОЙ
ЮКӦНСА ЮРАЛЫСЬ –
АДМИНИСТРАЦИЯСА ЮРНУӦДЫСЬ**

**ГЛАВА
МУНИЦИПАЛЬНОГО ОБРАЗОВАНИЯ
ГОРОДСКОГО ОКРУГА «ИНТА» -
РУКОВОДИТЕЛЬ АДМИНИСТРАЦИИ**

ШУӦМ ПОСТАНОВЛЕНИЕ

20 июля 2023 года

№ 7/43-П

Республика Коми, г. Инта

О назначении публичных слушаний по вопросу внесения изменений в Правила землепользования и застройки муниципального образования городского округа «Инта»

В соответствии со статьями 5.1, 31, пп. 2 п. 2 ст. 33 Градостроительного кодекса Российской Федерации, статьей 28 Федерального закона от 06.10.2003 № 131-ФЗ «Об общих принципах организации местного самоуправления в Российской Федерации», статьей 23 Устава муниципального образования городского округа «Инта», на основании постановления администрации муниципального образования городского округа «Инта» от 20.06.2023 № 6/924 «О подготовке проекта «О внесении изменений в постановление администрации муниципального образования городского округа «Инта» от 28.06.2021 № 6/1098 «Об утверждении Правил землепользования и застройки муниципального образования городского округа «Инта»:

1. Назначить публичные слушания по вопросу внесения изменений в Правила землепользования и застройки муниципального образования городского округа «Инта» на 7 августа 2023 года в 14.00 часов по адресу: Республика Коми, г. Инта, ул. Горького, д. 16 в актовом зале.

2. Определить, что инициатором проведения публичных слушаний, установленных настоящим постановлением, является глава городского округа «Инта» – руководитель администрации.

3. Утвердить порядок учета предложений по вопросу внесения изменений в Правила землепользования и застройки муниципального образования городского округа «Инта», согласно приложению к настоящему постановлению.

4. Утвердить предполагаемый состав участников и заинтересованных лиц на публичных слушаниях на территории муниципального образования городского округа «Инта»: население и заинтересованные юридические лица.

5. С материалами публичных слушаний по вопросу внесения изменений в Правила

землепользования и застройки муниципального образования городского округа «Инта» можно ознакомиться в периодическом печатном издании «Информационный вестник».

6. Организовать проведение экспозиции материалов по вопросу внесения изменений в Правила землепользования и застройки муниципального образования городского округа «Инта» в течение всего периода проведения публичных слушаний.

7. Настоящее постановление вступает в силу со дня его опубликования в средствах массовой информации.

Глава городского округа «Инта» –
руководитель администрации

В.А. Киселёв

Приложение к постановлению
главы муниципального образования городского округа
«Инта» - руководителя администрации
от «20» июля 2023 года № 7/43-П

ПОРЯДОК
учета предложений по вопросу внесения изменений в Правила землепользования и
застройки муниципального образования городского округа «Инта»

1. Предложения граждан по вопросу внесения изменений в Правила землепользования и застройки муниципального образования городского округа «Инта» и участия граждан в его обсуждении принимаются до 07 августа 2023 года.

2. Предложения граждан по вопросу внесения изменений в Правила землепользования и застройки муниципального образования городского округа «Инта» и участия граждан в его обсуждении подаются в письменной форме в общий отдел администрации муниципального образования городского округа «Инта» по адресу: г. Инта, ул. Горького, д. 16, каб. 106, где указанные предложения регистрируются и передаются на рассмотрение в организационный комитет по организации и проведению публичных слушаний на территории муниципального образования городского округа «Инта» (далее – организационный комитет). В предложениях граждане указывают контактную информацию (фамилия, имя, отчество, место жительства, телефон, место работы или учебы).

3. Экспозиция по вопросу внесения изменений в Правила землепользования и застройки муниципального образования городского округа «Инта» размещена на информационном стенде, размещенном в холле на первом этаже здания администрации муниципального образования городского округа «Инта» по адресу: Республика Коми, г. Инта, ул. Горького, д. 16.

4. Консультирование посетителей экспозиции осуществляется специалистами отдела земельных отношений и градостроительства Муниципального казенного учреждения «Агентство по управлению муниципальным имуществом» муниципального образования городского округа «Инта» по адресу: Республика Коми, г. Инта, ул. Горького, д. 16, кабинет 309.

5. Организационный комитет рассматривает поступающие предложения и готовит заключение на каждое предложение.

6. Публичные слушания являются открытыми. Каждый гражданин, внесший предложение по рассматриваемому вопросу, вправе изложить свои доводы, предварительно записавшись на выступление. Очередность и продолжительность выступлений устанавливается председательствующим на публичных слушаниях.

7. По результатам публичных слушаний принимается решение открытым голосованием простым большинством зарегистрированных участников.

8. Решение и заключение по результатам публичных слушаний оформляются протоколом, который подписывается председателем и секретарем организационного комитета и передается главе городского округа «Инта» – руководителю администрации.



**«ИНТА» КАР КЫТШЛӦН
МУНИЦИПАЛЬНОЙ ЮКӦНСА
АДМИНИСТРАЦИЯ**

**АДМИНИСТРАЦИЯ
МУНИЦИПАЛЬНОГО ОБРАЗОВАНИЯ
ГОРОДСКОГО ОКРУГА «ИНТА»**

ШУӦМ ПОСТАНОВЛЕНИЕ

ПРОЕКТ

№ _____

Республика Коми, г. Инта

О внесении изменений в постановление администрации муниципального образования городского округа «Инта» от 28.06.2021 № 6/1098 «Об утверждении Правил землепользования и застройки муниципального образования городского округа «Инта»

Руководствуясь статьей 16 Федерального закона от 06.10.2003 № 131-ФЗ «Об общих принципах организации местного самоуправления в Российской Федерации», Градостроительным кодексом Российской Федерации, статьей 11(1) Закона Республики Коми от 08.05.2007 № 43-РЗ «О некоторых вопросах в области градостроительной деятельности в Республике Коми», на основании постановления администрации МОГО «Инта» от 20.06.2023 № 6/924 «О подготовке проекта «О внесении изменений в постановление администрации муниципального образования городского округа «Инта» от 28.06.2021 № 6/1098 «Об утверждении Правил землепользования и застройки муниципального образования городского округа «Инта», протокола № __ публичных слушаний муниципального образования городского округа «Инта» от 07.08.2023, администрация муниципального образования городского округа «Инта» **ПОСТАНОВЛЯЕТ:**

1. Внести изменения в постановление администрации муниципального образования городского округа «Инта» от 28.06.2021 № 6/1098 «Об утверждении Правил землепользования и застройки муниципального образования городского округа «Инта» следующего содержания:

1.1. статью 34 приложения к постановлению изложить в редакции согласно приложению 1 к настоящему постановлению;

1.2. статью 35 приложения к постановлению изложить в редакции согласно приложению 2 к настоящему постановлению;

1.3. Утвердить внесение изменений в описание местоположения границ территориальной зоны СХ-1 (зона сельскохозяйственных угодий) МОГО «Инта» согласно приложению 3 к настоящему постановлению;

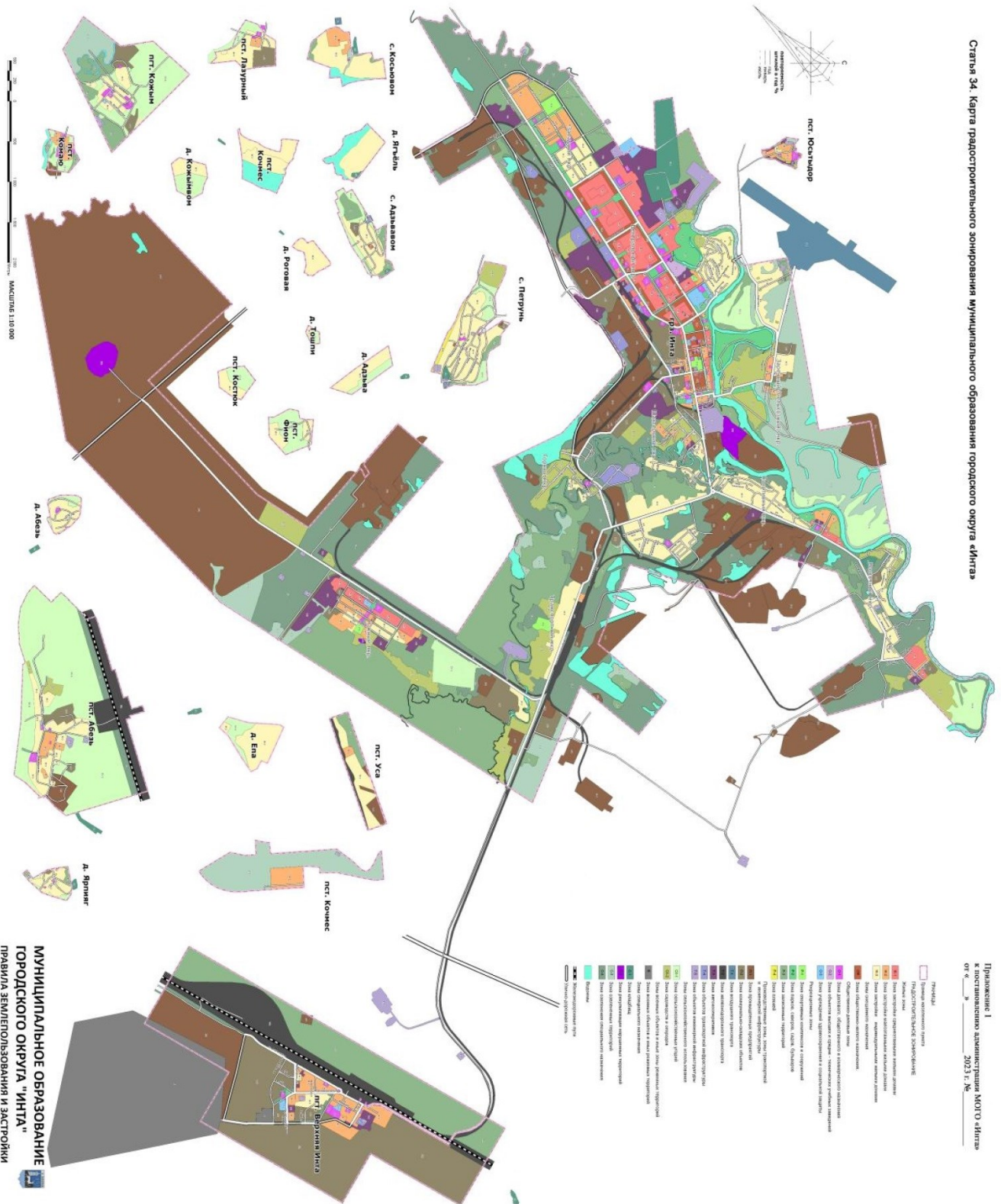
1.4. Утвердить внесение изменений в описание местоположения границ территориальной зоны П-2 (зона коммунально-складских объектов) МОГО «Инта» согласно приложению 4 к настоящему постановлению.

2. Настоящее постановление вступает в силу со дня его официального опубликования.

Глава городского округа «Инта» -
руководитель администрации

В.А. Киселёв

Статья 34. Карта градостроительного зонирования муниципального образования городского округа «Инта»



Приложение 3
к постановлению администрации МОГО «Инта»
от « ____ » _____ 2023 г. № _____

ГРАФИЧЕСКОЕ ОПИСАНИЕ

местоположения границ населенных пунктов, территориальных зон, особо охраняемых природных территорий, зон с особыми условиями использования территории

Внесение изменения сведений в территориальную зону СХ-1 с реестровым номером 11:18:7.14. Зона сельскохозяйственных угодий (СХ-1) с.Петрунь

(наименование объекта, местоположение границ которого описано (далее - объект))

Раздел 1

Сведения об объекте

№ п/п	Характеристики объекта	Описание характеристик
1	2	3
1.	Местоположение объекта	Республика Коми, городской округ Инта, село Петрунь
2.	Площадь объекта +/- величина погрешности определения площади (Р +/- Дельта Р)	97945 +/- 262 м ²
3.	Иные характеристики объекта	-

Раздел 2

Сведения о местоположении границ объекта

1. Система координат -

2. Сведения о характерных точках границ объекта

Обозначение характерных точек границ	Координаты, м		Метод определения координат характерной точки	Средняя квадратическая погрешность положения характерной точки (Мп), м	Описание обозначения точки на местности (при наличии)
	X	Y			
1	2	3	4	5	6
-	-	-	-	-	-

3. Сведения о характерных точках части (частей) границы объекта

Обозначение характерных точек части границы	Координаты, м		Метод определения координат характерной точки	Средняя квадратическая погрешность положения характерной точки (Мп), м	Описание обозначения точки на местности (при наличии)
	X	Y			
1	2	3	4	5	6
-	-	-	-	-	-

Раздел 3

Сведения о местоположении измененных (уточненных) границ объекта

1. Система координат МСК-11, зона 6

2. Сведения о характерных точках границ объекта

Обозначение характерных точек границ	Существующие координаты, м		Измененные (уточненные) координаты, м		Метод определения координат характерной точки	Средняя квадратическа я погрешность положения характерной точки (Мп), м	Описание обозначени я точки на местности (при наличии)
	X	Y	X	Y			
1	2	3	4	5	6	7	8
-	-	-	-	-	-	-	

3. Сведения о характерных точках части (частей) границы объекта

Обозначение характерных точек части границы	Существующие координаты, м		Измененные (уточненные) координаты, м		Метод определения координат характерной точки	Средняя квадратическа я погрешность положения характерной точки (Мп), м	Описание обозначени я точки на местности (при наличии)
	X	Y	X	Y			
1	2	3	4	5	6	7	8
Часть 1							
1	1165645.01	6341952.99	1165645.01	6341952.99	Фотограмметр ический метод	0.10	-
2	1165629.08	6341981.72	1165629.08	6341981.72	Фотограмметр ический метод	0.10	-
3	1165625.80	6341991.59	1165625.80	6341991.59	Фотограмметр ический метод	0.10	-
4	1165616.25	6341993.31	1165616.25	6341993.31	Фотограмметр ический метод	0.10	-
5	1165598.35	6342041.81	1165598.35	6342041.81	Фотограмметр ический метод	0.10	-
6	1165504.64	6342211.62	1165504.64	6342211.62	Фотограмметр ический метод	0.10	-
7	1165418.86	6342316.09	1165418.86	6342316.09	Фотограмметр ический метод	0.10	-
8	1165384.06	6342292.88	1165384.06	6342292.88	Фотограмметр ический метод	0.10	-
9	1165420.48	6342233.87	1165420.48	6342233.87	Фотограмметр ический метод	0.10	-
10	1165423.74	6342201.20	1165423.74	6342201.20	Фотограмметр ический метод	0.10	-
11	1165407.82	6342157.22	1165407.82	6342157.22	Фотограмметр ический метод	0.10	-
12	1165434.61	6342122.04	1165434.61	6342122.04	Фотограмметр ический метод	0.10	-
13	1165472.50	6342087.20	1165472.50	6342087.20	Фотограмметр ический метод	0.10	-
14	1165490.32	6342036.89	1165490.32	6342036.89	Фотограмметр ический метод	0.10	-
15	1165477.28	6341979.20	1165477.28	6341979.20	Фотограмметр ический метод	0.10	-
16	1165449.25	6341962.98	1165449.25	6341962.98	Фотограмметр ический метод	0.10	-

3. Сведения о характерных точках части (частей) границы объекта							
Обозначение характерных точек части границы	Существующие координаты, м		Измененные (уточненные) координаты, м		Метод определения координат характерной точки	Средняя квадратическая погрешность положения характерной точки (МД, м)	Описание обозначени я точки на местности (при наличии)
	X	Y	X	Y			
1	2	3	4	5	6	7	8
17	1165414.68	6341955.25	1165414.68	6341955.25	Фотограмметрический метод	0.10	-
18	1165368.97	6341985.76	1165368.97	6341985.76	Фотограмметрический метод	0.10	-
19	1165323.44	6341973.47	1165323.44	6341973.47	Фотограмметрический метод	0.10	-
20	1165301.54	6341958.99	1165301.54	6341958.99	Фотограмметрический метод	0.10	-
21	1165336.07	6341897.70	1165336.07	6341897.70	Фотограмметрический метод	0.10	-
22	1165374.20	6341866.52	1165374.20	6341866.52	Фотограмметрический метод	0.10	-
23	1165416.16	6341796.73	1165416.16	6341796.73	Фотограмметрический метод	0.10	-
24	1165516.43	6341880.24	1165516.43	6341880.24	Фотограмметрический метод	0.10	-
25	1165571.99	6341913.58	1165571.99	6341913.58	Фотограмметрический метод	0.10	-
26	1165629.15	6341939.96	1165629.15	6341939.96	Фотограмметрический метод	0.10	-
1	1165645.01	6341952.99	1165645.01	6341952.99	Фотограмметрический метод	0.10	-
Часть 2							
27	1165727.66	6342395.39	1165727.66	6342395.39	Фотограмметрический метод	0.10	-
28	-	-	1165707.01	6342415.12	Фотограмметрический метод	0.10	-
29	-	-	1165650.53	6342380.80	Фотограмметрический метод	0.10	-
30	1165653.53	6342375.82	1165653.53	6342375.82	Фотограмметрический метод	0.10	-
31	1165667.05	6342362.64	1165667.05	6342362.64	Фотограмметрический метод	0.10	-
32	1165685.47	6342374.44	1165685.47	6342374.44	Фотограмметрический метод	0.10	-
27	1165727.66	6342395.39	1165727.66	6342395.39	Фотограмметрический метод	0.10	-
Часть 3							
33	1165378.93	6342805.34	1165378.93	6342805.34	Фотограмметрический метод	0.10	-
34	1165372.15	6342821.55	1165372.15	6342821.55	Фотограмметрический метод	0.10	-
35	1165353.47	6343049.19	1165353.47	6343049.19	Фотограмметрический метод	0.10	-
36	1165198.23	6343084.65	1165198.23	6343084.65	Фотограмметрический метод	0.10	-
37	1165090.61	6343070.67	1165090.61	6343070.67	Фотограмметрический метод	0.10	-
38	1165092.74	6343039.02	1165092.74	6343039.02	Фотограмметрический метод	0.10	-

3. Сведения о характерных точках части (частей) границы объекта							
Обозначение характерных точек части границы	Существующие координаты, м		Измененные (уточненные) координаты, м		Метод определения координат характерной точки	Средняя квадратическа я погрешность положения характерной точки (Mf), м	Описание обозначени я точки на местности (при наличии)
	X	Y	X	Y			
1	2	3	4	5	6	7	8
39	1165150.98	6343046.44	1165150.98	6343046.44	Фотограмметр ический метод	0.10	-
40	1165192.53	6343041.67	1165192.53	6343041.67	Фотограмметр ический метод	0.10	-
41	1165220.34	6343010.17	1165220.34	6343010.17	Фотограмметр ический метод	0.10	-
42	1165254.79	6342941.16	1165254.79	6342941.16	Фотограмметр ический метод	0.10	-
43	1165321.96	6342800.28	1165321.96	6342800.28	Фотограмметр ический метод	0.10	-
33	1165378.93	6342805.34	1165378.93	6342805.34	Фотограмметр ический метод	0.10	-

ТЕКСТОВОЕ ОПИСАНИЕ		
местоположения границ населенных пунктов, территориальных зон		
Прохождение границы		Описание прохождения границы
от точки	до точки	
1	2	3
1	2	-
2	3	-
3	4	-
4	5	-
5	6	-
6	7	-
7	8	-
8	9	-
9	10	-
10	11	-
11	12	-
12	13	-
13	14	-
14	15	-
15	16	-
16	17	-
17	18	-
18	19	-
19	20	-
20	21	-
21	22	-
22	23	-
23	24	-
24	25	-
25	26	-
26	1	-
27	28	-
28	29	-
29	30	-
30	31	-
31	1	-
32	27	-
33	34	-
34	35	-
35	36	-

ТЕКСТОВОЕ ОПИСАНИЕ		
местоположения границ населенных пунктов, территориальных зон		
Прохождение границы		Описание прохождения границы
от точки	до точки	
1	2	3
36	37	-
37	38	-
38	39	-
39	40	-
40	41	-
41	42	-
42	43	-
43	33	-

План границ объекта



Масштаб 1:7000

Условные обозначения

- - Характерная точка границы, сведения о которой позволяют однозначно определить ее положение на местности
- 1 - Обозначение характерной точки, местоположение которой не изменилось или было уточнено
- 28 - Обозначение новой характерной точки

— - Граница территориальной зоны

11:18-7.14 (1) - Территориальная зона 11:18-7.14 — СХ-1 зона сельскохозяйственных угодий

Подпись _____



Дата " 19 " июля 2023 г.

Место для оттиска печати (при наличии) лица, составившего описание местоположения границ объекта

Приложение 4
к постановлению администрации МОГО «Инта»
от « ____ » _____ 2023 г. № _____

ГРАФИЧЕСКОЕ ОПИСАНИЕ

местоположения границ населенных пунктов, территориальных зон, особо охраняемых природных территорий, зон с особыми условиями использования территории

Внесение изменения сведений в территориальную зону П-2 с реестровым номером 11:18:7.52. Зона коммунально-складских объектов (П-2) с.Петрунь

(наименование объекта, местоположение границ которого описано (далее - объект))

Раздел 1

Сведения об объекте

№ п/п	Характеристики объекта	Описание характеристик
1	2	3
1.	Местоположение объекта	Республика Коми, городской округ Инта, село Петрунь
2.	Площадь объекта +/- величина погрешности определения площади (P +/- Дельта P)	90298 +/- 561 м ²
3.	Иные характеристики объекта	-

Раздел 2

Сведения о местоположении границ объекта

1. Система координат -

2. Сведения о характерных точках границ объекта

Обозначение характерных точек границ	Координаты, м		Метод определения координат характерной точки	Средняя квадратическая погрешность положения характерной точки (Мг), м	Описание обозначения точки на местности (при наличии)
	X	Y			
1	2	3	4	5	6
-	-	-	-	-	-

3. Сведения о характерных точках части (частей) границы объекта

Обозначение характерных точек части границы	Координаты, м		Метод определения координат характерной точки	Средняя квадратическая погрешность положения характерной точки (Мг), м	Описание обозначения точки на местности (при наличии)
	X	Y			
1	2	3	4	5	6
-	-	-	-	-	-

Раздел 3

Сведения о местоположении измененных (уточненных) границ объекта

1. Система координат МСК-11, зона 6

2. Сведения о характерных точках границ объекта

Обозначение характерных точек границ	Существующие координаты, м		Измененные (уточненные) координаты, м		Метод определения координат характерной точки	Средняя квадратическая погрешность положения характерной точки (Mt), м	Описание обозначения точки на местности (при наличии)
	X	Y	X	Y			
1	2	3	4	5	6	7	8
1	1180723.51	6278379.51	1180723.51	6278379.51	Аналитический метод	0.10	-
2	1180729.55	6278399.78	1180729.55	6278399.78	Аналитический метод	0.10	-
3	1180712.98	6278424.66	1180712.98	6278424.66	Аналитический метод	0.10	-
4	1180707.22	6278457.83	1180707.22	6278457.83	Аналитический метод	0.10	-
5	1180705.54	6278520.77	1180705.54	6278520.77	Аналитический метод	0.10	-
6	1180667.53	6278545.75	1180667.53	6278545.75	Аналитический метод	0.10	-
7	1180608.46	6278422.39	1180608.46	6278422.39	Аналитический метод	0.10	-
8	1180616.21	6278416.14	1180616.21	6278416.14	Аналитический метод	0.10	-
9	1180625.92	6278360.79	1180625.92	6278360.79	Аналитический метод	0.10	-
10	1180655.65	6278359.46	1180655.65	6278359.46	Аналитический метод	0.10	-
11	1180685.17	6278366.11	1180685.17	6278366.11	Аналитический метод	0.10	-
1	1180723.51	6278379.51	1180723.51	6278379.51	Аналитический метод	0.10	-
12	1170293.30	6387354.30	1170293.30	6387354.30	Фотограмметрический метод	1	-
13	1170318.99	6387423.91	1170318.99	6387423.91	Фотограмметрический метод	1	-
14	1170291.42	6387462.44	1170291.42	6387462.44	Фотограмметрический метод	1	-
15	1170317.15	6387524.48	1170317.15	6387524.48	Фотограмметрический метод	1	-
16	1170175.72	6387574.01	1170175.72	6387574.01	Фотограмметрический метод	1	-
17	1170158.52	6387527.44	1170158.52	6387527.44	Фотограмметрический метод	1	-
18	1170055.25	6387560.32	1170055.25	6387560.32	Аналитический метод	0.10	-
19	1170052.39	6387561.19	1170052.39	6387561.19	Аналитический метод	0.10	-
20	1170048.23	6387562.66	1170048.23	6387562.66	Аналитический метод	0.10	-
21	1170045.29	6387563.70	1170045.29	6387563.70	Аналитический метод	0.10	-

2. Сведения о характерных точках границ объекта							
Обозначение характерных точек границ	Существующие координаты, м		Измененные (уточненные) координаты, м		Метод определения координат характерной точки	Средняя квадратическая погрешность положения характерной точки (Mt), м	Описание обозначения точки на местности (при наличии)
	X	Y	X	Y			
1	2	3	4	5	6	7	8
22	1170042.83	6387564.82	1170042.83	6387564.82	Аналитический метод	0.10	-
23	1170023.74	6387534.31	1170023.74	6387534.31	Фотограмметрический метод	1	-
24	1170000.15	6387513.05	1170000.15	6387513.05	Фотограмметрический метод	1	-
25	1169905.76	6387532.35	1169905.76	6387532.35	Фотограмметрический метод	1	-
26	1169907.85	6387489.98	1169907.85	6387489.98	Фотограмметрический метод	1	-
27	1169910.88	6387428.70	1169910.88	6387428.70	Фотограмметрический метод	1	-
28	1170004.26	6387441.35	1170004.26	6387441.35	Фотограмметрический метод	1	-
29	1170101.02	6387380.54	1170101.02	6387380.54	Фотограмметрический метод	1	-
12	1170293.30	6387354.30	1170293.30	6387354.30	Фотограмметрический метод	0.10	-
30	1170219.54	6388075.23	1170219.54	6388075.23	Аналитический метод	0.10	-
31	1170215.25	6388092.56	1170215.25	6388092.56	Аналитический метод	0.10	-
32	1170203.09	6388137.17	1170203.09	6388137.17	Аналитический метод	0.10	-
33	1170199.50	6388152.11	1170199.50	6388152.11	Фотограмметрический метод	1	-
34	1170126.86	6388181.17	1170126.86	6388181.17	Фотограмметрический метод	1	-
35	1170090.24	6388133.59	1170090.24	6388133.59	Аналитический метод	0.10	-
36	1170077.49	6388116.57	1170077.49	6388116.57	Аналитический метод	0.10	-
37	1170096.69	6388086.30	1170096.69	6388086.30	Аналитический метод	0.10	-
38	1170120.86	6388044.11	1170120.86	6388044.11	Фотограмметрический метод	1	-
39	1170160.60	6388057.05	1170160.60	6388057.05	Аналитический метод	0.10	-
30	1170219.54	6388075.23	1170219.54	6388075.23	Аналитический метод	0.10	-
40	-	-	1165707.01	6342415.12	Фотограмметрический метод	0.10	-
41	-	-	1165649.35	6342470.19	Фотограмметрический метод	0.10	-
42	-	-	1165580.49	6342411.48	Фотограмметрический метод	0.10	-
43	-	-	1165591.18	6342388.30	Фотограмметрический метод	0.10	-
44	-	-	1165632.85	6342410.15	Фотограмметрический метод	0.10	-

2. Сведения о характерных точках границ объекта							
Обозначение характерных точек границ	Существующие координаты, м		Измененные (уточненные) координаты, м		Метод определения координат характерной точки	Средняя квадратическая погрешность положения характерной точки (Мп), м	Описание обозначения точки на местности (при наличии)
	X	Y	X	Y			
1	2	3	4	5	6	7	8
45	-	-	1165650.53	6342380.80	Фотограмметрический метод	0.10	-
40	-	-	1165707.01	6342415.12	Фотограмметрический метод	0.10	-
3. Сведения о характерных точках части (частей) границы объекта							
Обозначение характерных точек части границы	Существующие координаты, м		Измененные (уточненные) координаты, м		Метод определения координат характерной точки	Средняя квадратическая погрешность положения характерной точки (Мп), м	Описание обозначения точки на местности (при наличии)
	X	Y	X	Y			
1	2	3	4	5	6	7	8
-	-	-	-	-	-	-	-

ТЕКСТОВОЕ ОПИСАНИЕ		
местоположения границ населенных пунктов, территориальных зон		
Прохождение границы		Описание прохождения границы
от точки	до точки	
1	2	3
1	2	-
2	3	-
3	4	-
4	5	-
5	6	-
6	7	-
7	8	-
8	9	-
9	10	-
10	11	-
11	1	-
12	13	-
13	14	-
14	15	-
15	16	-
16	17	-
17	18	-
18	19	-
19	20	-
20	21	-
21	22	-
22	23	-
23	24	-
24	25	-
25	26	-
26	27	-
27	28	-
28	29	-
29	12	-
30	31	-
31	32	-
32	33	-
33	34	-
34	35	-
35	36	-
36	37	-
37	38	-

План границ объекта

11:18:1201001

11:18-7.52 (1)
выносной лист 1

11:18:2301001


11:18-7.52 (4)
выносной лист 2

11:18:1001001

11:18-7.52 (3)
11:18-7.52 (2)
выносной лист 3

Масштаб 1:500000

Условные обозначения

-  - Граница территориальной зоны
- 11:18:1201001 - Номер кадастрового квартала

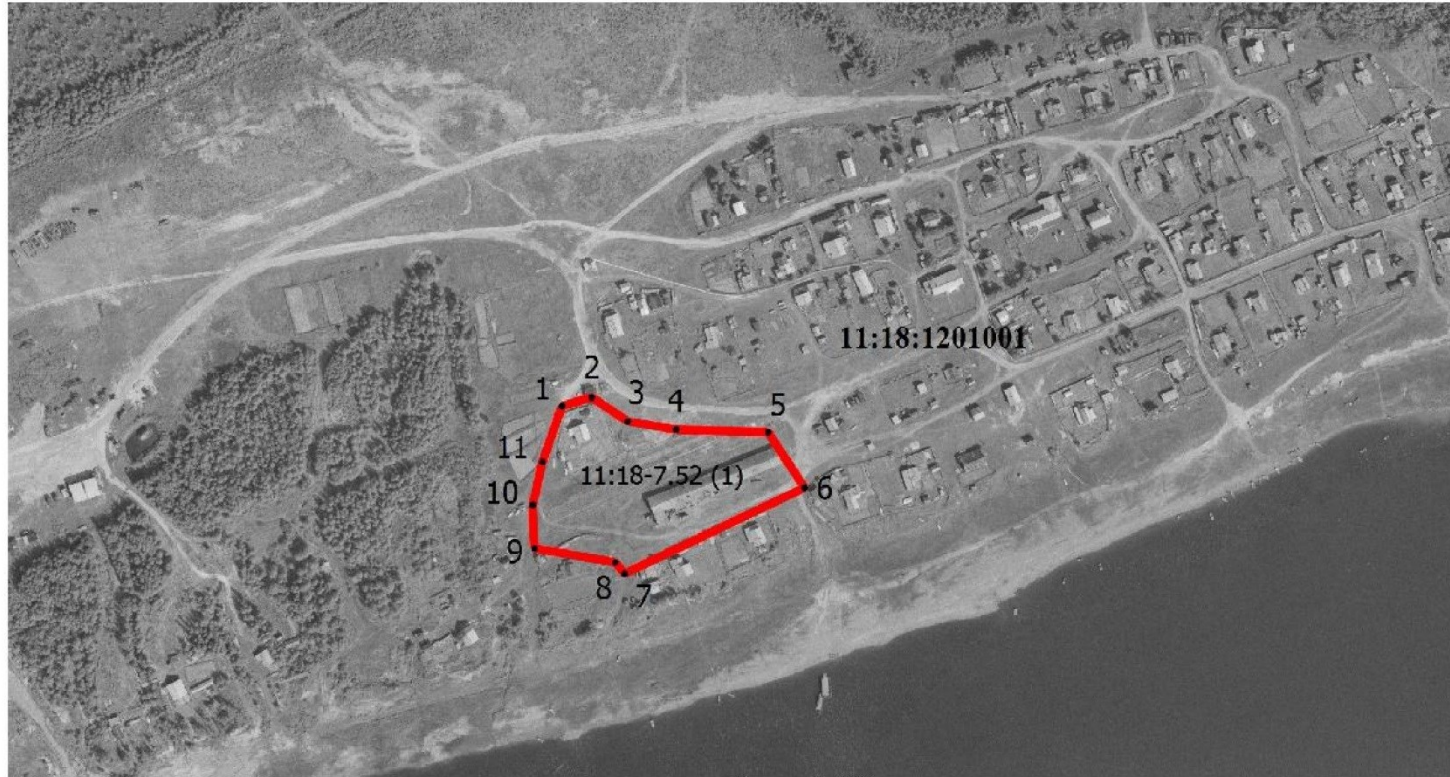
Подпись _____

Место для оттиска печати (при наличии) лица, составившего описание местоположения границ объекта

Дата " 19 " июля 2023 г.

План границ объекта

Выносной лист 1



Масштаб 1:5000

Условные обозначения

- - Характерная точка границы, сведения о которой позволяют однозначно определить ее положение на местности
- 40 - Обозначение полой характерной точки
- 11:18:1201001 - Номер кадастрового квартала
- 11:18-7.52 (1) - Территориальная зона 11:18-7.52 — И-2 зона коммунально-складских объектов

Подпись _____

Дата " 19 " июля 2023 г.

Место для оттиска печати (при наличии) лица, составившего описание местоположения границ объекта


План границ объекта

Вышеслой лист 2



Масштаб 1:3000

Условные обозначения

- - Характерная точка границы, сведения о которой позволяют однозначно определить ее положение на местности
- 11:18-7.52 (4) - Территориальная зона 11:18-7.52 — П-2 зона коммунально-складских объектов
- 40 - Обозначение полой характерной точки
-  - Граница территориальной зоны
- 11:18:1201001 - Номер кадастрового квартала



Подпись

Дата " 19 " июля 2023 г.

Место для отпечатка печати (при наличии) лица, составившего описание местоположения границ объекта


План границ объекта

Выносной лист 3



Масштаб 1:7000

Условные обозначения

- 1 - Обозначение характерной точки, местоположение которой не изменилось или было уточнено
-  - Граница территориальной зоны
- 11:18:1201001 - Номер кадастрового квартала
- 11:18-7.52 (2) - Территориальная зона 11:18-7.52 — II-2 зона коммунально-складских объектов

Подпись



Место для отписки лиц (при наличии) лица, составившего описание местоположения границ объекта

Дата " 19 " июля 2023 г.



«ИНТА» КАР КЫТШЛӦН
МУНИЦИПАЛЬНОЙ ЮКӦНСА
АДМИНИСТРАЦИЯ

АДМИНИСТРАЦИЯ
МУНИЦИПАЛЬНОГО ОБРАЗОВАНИЯ
ГОРОДСКОГО ОКРУГА «ИНТА»

ШУӦМ ПОСТАНОВЛЕНИЕ

19 июля 2023 года

№ 7/1090

Республика Коми, г. Инта

О внесении изменений и дополнений в постановление администрации муниципального образования городского округа «Инта» от 29.06.2018 № 6/1057 «Об утверждении Положения об оплате труда работников муниципальных организаций образования муниципального образования городского округа «Инта», в отношении которых администрация муниципального образования городского округа «Инта» осуществляет функции и полномочия учредителя»

В соответствии со статьей 53 Федерального закона от 06.10.2003 № 131-ФЗ «Об общих принципах организации местного самоуправления в Российской Федерации», в целях совершенствования системы оплаты труда, администрация муниципального образования городского округа «Инта» ПОСТАНОВЛЯЕТ:

1. Внести изменения в постановление администрации муниципального образования городского округа «Инта» от 29.06.2018 № 6/1057 «Об утверждении Положения об оплате труда работников муниципальных организаций образования муниципального образования городского округа «Инта», в отношении которых администрация муниципального образования городского округа «Инта» осуществляет функции и полномочия учредителя» следующего содержания:

1.1. Пункт 2.3 раздела 2 приложения к Постановлению дополнить абзацем следующего содержания:

«Размер должностного оклада, предусмотренный разделом «4 квалификационный уровень» профессиональной квалификационной группы должностей педагогических работников, распространяется на должность советника директора по воспитанию и взаимодействию с детскими общественными объединениями.»;

1.2. Пункт 5 раздела 5 приложения к Постановлению изложить в следующей редакции:

«5. За качество выполняемых работ работникам могут быть предусмотрены следующие единовременные выплаты:

- единовременные выплаты за подготовку выпускников к Единому государственному экзамену;

- единовременные выплаты за подготовку призеров и победителей Республиканских и Всероссийских этапов олимпиад школьников, регионального, отборочного и национального чемпионатов (конкурсов, олимпиад) по профессиональному мастерству, Всероссийского этапа олимпиады обучающихся средних профессиональных организаций.»;

1.3. Пункт 5.2 раздела 5 приложения к Постановлению изложить в следующей редакции:

«5.2. Единовременные выплаты за подготовку призеров и победителей Республиканских и Всероссийских этапов олимпиад школьников, регионального, отборочного и национального чемпионатов (конкурсов, олимпиад) по профессиональному мастерству, Всероссийского этапа олимпиады обучающихся средних профессиональных организаций устанавливаются учителям организаций образования, реализующих программу начального общего, основного общего и среднего общего образования, а также преподавателям (мастерам производственного обучения) организаций среднего профессионального образования в следующих размерах:

а) за подготовку призеров Республиканского этапа олимпиады школьников, региональных чемпионатов (конкурсов, олимпиад) по профессиональному мастерству - в размере не менее 3000 рублей за каждого призера;

б) за подготовку победителей Республиканского этапа олимпиады школьников, региональных чемпионатов (конкурсов, олимпиад) по профессиональному мастерству, призеров Всероссийского этапа олимпиады школьников, победителей и призеров отборочных этапов чемпионатов (конкурсов, олимпиад) по профессиональному мастерству, призеров национальных этапов чемпионатов (конкурсов, олимпиад) по профессиональному мастерству - в размере не менее 5000 рублей за каждого победителя и призера;

в) за подготовку победителей Всероссийского этапа олимпиады школьников, победителей национальных этапов чемпионатов (конкурсов, олимпиад) по профессиональному мастерству - в размере не менее 7000 рублей за каждого победителя.

Размер выплаты определяется Организациями самостоятельно в пределах утвержденного планового фонда оплаты труда соответствующей организации и фиксируется в установленном порядке в локальном нормативном акте с учетом мнения представительного органа работников.

Действие настоящего пункта распространяется также на иных работников, указанных в настоящем пункте организаций, ведущих часы педагогической работы на основании тарификации.

Выплаты производятся в течение текущего учебного года, но не позднее 1 декабря текущего года с применением районного коэффициента и процентной надбавки к заработной плате за стаж работы в районах Крайнего Севера и приравненных к ним местностях.»;

1.4. Пункт 6 раздела 5 приложения к Постановлению изложить в следующей редакции:

«6. Единовременные выплаты, указанные в п. 5 настоящего раздела, устанавливаются работникам только по тому месту работы, где работником были подготовлены выпускники, получившие по результатам Единого государственного экзамена по общеобразовательным предметам от 80 до 100 баллов, а также призеры и победители Республиканских и Всероссийских этапов олимпиад школьников, регионального, отборочного и национального чемпионатов (конкурсов, олимпиад) по профессиональному мастерству.».

2. Контроль исполнения настоящего постановления возложить на заместителя руководителя администрации муниципального образования городского округа «Инта» Е.Е.Моторину.

3. Настоящее постановление вступает в силу со дня его официального опубликования.

Глава городского округа «Инта» -
руководитель администрации

В.А.Киселёв



«ИНТА» КАР КЫТШЛӦН
МУНИЦИПАЛЬНОЙ ЮКӦНСА
АДМИНИСТРАЦИЯ

АДМИНИСТРАЦИЯ
МУНИЦИПАЛЬНОГО ОБРАЗОВАНИЯ
ГОРОДСКОГО ОКРУГА «ИНТА»

ШУӦМ ПОСТАНОВЛЕНИЕ

20.07.2023

№ 7/1092

Республика Коми, г.Инта

О проведении конкурсного отбора проектов социально ориентированных некоммерческих организаций на территории МОГО «Инта» в 2023 году

Руководствуясь статьей 31.1. Федерального закона от 12.01.1996 № 7-ФЗ «О некоммерческих организациях», распоряжением Правительства Республики Коми от 4 апреля 2023 г. № 150-р «Об утверждении распределения субсидий из республиканского бюджета Республики Коми бюджетам муниципальных образований на софинансирование расходных обязательств органов местного самоуправления, возникающих при реализации муниципальных программ (подпрограмм) поддержки социально ориентированных некоммерческих организаций, на 2023 год», постановлением администрации муниципального образования городского округа «Инта» от 21.12.2021 г. № 12/2189 «Об утверждении муниципальной программы муниципального образования городского округа «Инта» «Развитие экономики» (приложение 12) администрация муниципального образования городского округа «Инта»

ПОСТАНОВЛЯЕТ:

1. Провести конкурсный отбор проектов социально ориентированных некоммерческих организаций на территории МОГО «Инта» в 2023 году, в целях определения возможности их поддержки (далее - конкурсный отбор проектов СОНКО, проекты СОНКО).
2. Установить срок приема заявок на участие в конкурсном отборе проектов СОНКО (далее – заявки) с 21 июля 2023 года по 21 августа 2023 года включительно.
3. Отделу бюджетного анализа, прогнозирования доходов и налоговой политики администрации МОГО «Инта» не позднее 20 июля 2023 года разместить объявление о проведении конкурсного отбора проектов СОНКО на официальном сайте МОГО «Инта» в информационно-телекоммуникационной сети «Интернет».
4. Настоящее постановление вступает в силу со дня его подписания.
5. Настоящее постановление подлежит размещению на официальном сайте МОГО «Инта» в информационно-телекоммуникационной сети «Интернет».
6. Контроль за исполнением настоящего постановления возложить на заместителя руководителя администрации МОГО «Инта» Барабаш О.В.

Глава городского округа «Инта» -
руководитель администрации

В.А. Киселёв

Учредитель – администрация муниципального образования городского округа «Инта»

Главный редактор – Синакаева Т.В., г. Инта, ул. Горького, д.16, тел. 6-14-74

Тираж – 28 экз.