

03
АВГУСТА
2023

№ 31 (067)

РАСПОСТРАНЯЕТСЯ
БЕСПЛАТНО



ИНФОРМАЦИОННЫЙ ВЕСТНИК

АДМИНИСТРАЦИЯ
МУНИЦИПАЛЬНОГО ОБРАЗОВАНИЯ
ГОРОДСКОГО ОКРУГА «ИНТА»

Содержание

Раздел 1

Постановление администрации МОГО "Инта" от 28 июля 2023 года № 7/1123 "О внесении изменений в постановление администрации муниципального образования городского округа «Инта» от 31.10.2022 № 10/1689 «О закреплении муниципальных бюджетных образовательных организаций, реализующих основную образовательную программу дошкольного образования, за территориями муниципального образования городского округа «Инта» для обеспечения приема граждан в муниципальные бюджетные образовательные организации»"	3
Постановление администрации МОГО "Инта" от 28 июля 2023 года № 7/1127 "О внесении изменений в постановление администрации муниципального образования городского округа «Инта» от 28.06.2021 № 6/1098 «Об утверждении Правил землепользования и застройки муниципального образования городского округа «Инта»"	6
Постановление администрации МОГО "Инта" от 31 июля 2023 года № 7/1134 "О внесении изменений в постановление администрации МОГО «Инта» от 13.04.2023 № 4/524 «Об утверждении краткосрочного плана реализации региональной программы капитального ремонта общего имущества в многоквартирных домах в Республике Коми на 2015 - 2059 годы, утвержденной постановлением Правительства Республики Коми от 30.12.2013 № 572, на территории муниципального образования городского округа «Инта» на 2024 - 2026 годы»"	28
Постановление администрации МОГО "Инта" от 31 июля 2023 года № 7/1135 "О внесении изменений в постановление администрации муниципального образования городского округа «Инта» от 25.02.2020 № 2/315 «Об утверждении краткосрочного плана реализации региональной программы капитального ремонта общего имущества в многоквартирных домах в Республике Коми на 2015 - 2044 годы, утвержденной постановлением Правительства Республики Коми от 30.12.2013 № 572, на территории муниципального образования городского округа «Инта» на 2021 - 2023 годы»"	37
Постановление администрации МОГО "Инта" от 31 июля 2023 года № 7/1139 "О внесении изменений и дополнений в постановление администрации муниципального образования городского округа «Инта» от 21.12.2021 № 12/2207 «Об утверждении муниципальной программы муниципального образования городского округа «Инта» «Безопасность»"	44
Постановление администрации МОГО "Инта" от 02 августа 2023 года № 8/1143 О внесении изменений в постановление администрации муниципального образования городского округа «Инта» от 13.10.2017 № 10/2019 «Об утверждении схемы размещения нестационарных торговых объектов на территории МОГО «Инта»"	46
Постановление администрации МОГО "Инта" от 02 августа 2023 года № 8/1144 "О внесении изменений в постановление администрации муниципального образования городского округа «Инта» от 15 июня 2023 года № 6/900 «Об утверждении правил создания, охраны и содержания зеленых насаждений на территории муниципального образования городского округа «Инта» и методики оценки компенсационных выплат за вырубку (повреждение) зеленых насаждений на территории муниципального образования городского округа «Инта»"	47



«ИНТА» КАР КЫТШЛӦН
МУНИЦИПАЛЬНОЙ ЮКӦНСА
АДМИНИСТРАЦИЯ

АДМИНИСТРАЦИЯ
МУНИЦИПАЛЬНОГО ОБРАЗОВАНИЯ
ГОРОДСКОГО ОКРУГА «ИНТА»

ШУӦМ ПОСТАНОВЛЕНИЕ

28 июля 2023 года

№ 7/1123

Республика Коми, г. Инта

**О внесении изменений в постановление администрации
муниципального образования городского округа «Инта»
от 31.10.2022 № 10/1689 «О закреплении муниципальных бюджетных
образовательных организаций, реализующих основную образовательную
программу дошкольного образования, за территориями муниципального
образования городского округа «Инта» для обеспечения приема граждан
в муниципальные бюджетные образовательные организации»**

В целях реализации пункта 6 статьи 9 Федерального закона от 29.12.2012 «Об образовании в Российской Федерации» администрация муниципального образования городского округа «Инта» ПОСТАНОВЛЯЕТ:

1. Внести изменения в постановление администрации муниципального образования городского округа «Инта» от 31.10.2022 № 10/1689 «О закреплении муниципальных бюджетных образовательных организаций, реализующих основную образовательную программу дошкольного образования, за территориями муниципального образования городского округа «Инта» для обеспечения приема граждан в муниципальные бюджетные образовательные организации» следующего содержания:

1.1. Приложение к постановлению изложить в редакции согласно приложению к настоящему постановлению.

2. Контроль исполнения настоящего постановления возложить на заместителя руководителя администрации муниципального образования городского округа «Инта» Моторину Е.Е.

3. Настоящее постановление вступает в силу со дня официального опубликования.

Глава городского округа «Инта»-
руководитель администрации

В.А.Киселёв

Приложение к постановлению
администрации МОГО «Инта»
от «28» 07 2023 г. № 7/1123

«Приложение к постановлению
администрации МОГО «Инта»
от 31 октября 2022 года № 10/1689

Закрепление муниципальных дошкольных образовательных организаций за территориями муниципального образования городского округа «Инта» для обеспечения приема граждан в муниципальные бюджетные образовательные организации

Образовательная организация	Адресный элемент
Муниципальное бюджетное дошкольное образовательное учреждение «Детский сад № 20 «Белочка» общеразвивающего вида	ул. Полярная, ул. Сельхозная, ул. Березовская, ул. Береговая, ул. Высокая, ул. Дёповская, ул. Доковская, ул. Железнодорожная, ул. Заводская, ул. Заречная, ул. Кулешова, ул. Кирова, ул. Конечная, пер. Короткий, ул. Лунина, ул. Мартовская, ул. Мира (д. 1-11), ул. Наклонная, ул. Озерная, ул. Пригородная, ул. Рабочая, ул. Советская, ул. Социалистическая, ул. Трудовая, ул. Угольная, ул. Халеева, ул. Чайковского, ул. Школьная, ул. Восточная, ул. Длинная, ул. Заливная, ул. Инженерная, ул. Индустриальная, ул. Крайняя, ул. Лермонтова, 1-ая Линейная ул., 2-ая Линейная ул., ул. Плавунная, ул. Плотницкая, ул. Посадческая, ул. Первомайская, ул. Речная, пер. Сквозной, ул. Спортивная, поселок Шахты 9, ул. Шахтная, ул. Предшахтная, пер. Речной, пер. Шахтный, ул. 40 лет Октября, пст Юсьтыдор, ул. Бабушкина, ул. Горького (д.1,2,3,4,5,5а,6,6а,7,8,8а,9,10,11,13,15,17,19,21,23,25), ул. Чернова, ул. Январская, ул. Новобольничная, пер. Малый, ул. Кольцевая, ул. Песчаная, ул. Луговая, ул. Средняя, ул. Транспортная, ул. Промышленная, ул. Дзержинского (д.1-4, 19-29), ул. Куратова (д. 2-12, 13-18), ул. Мира (д.13-25, 25а)
Муниципальное бюджетное дошкольное образовательное учреждение «Детский сад № 29 «Рябинушка» комбинированного вида	ул. Воркутинская д. (2,4,6,8,10,12,16), ул. Куратова (19-52), ул. Мира (26-39), ул. Северная, ул. Вокзальная, ул. Комсомольская, ул. Локомотивная, ул. Матросова, ул. Маяковского, ул. Мечникова, ул. Приозерная, ул. Пушкина, ул. Свободы, ул. Советской Армии
Муниципальное бюджетное дошкольное образовательное учреждение «Центр развития ребенка- детский сад № 31 «Крепыш»	ул. Мира (42-50), ул. Воркутинская (д. 1,3,5,7,11,13,15), ул. Гагарина, ул. Геологическая, ул. Западная, ул. Коммунистическая, ул. Куратова (д. 54-74), ул. Мира (д. 52-69), ул. Морозова
Муниципальное бюджетное общеобразовательное учреждение «Средняя общеобразовательная школа № 6»	ул. Баева, ул. Интинская, ул. Ленинградская, ул. Чапаева, ул. Южная

Муниципальное бюджетное общеобразовательное учреждение «Средняя общеобразовательная школа пст Абезь»	пст Абезь, ул. Базарная, ул. Вокзальная, ул. Полярная, ул. Пригородная, ул. Центральная, д. Абезь, д. Ярпияг, д. Епа, пст Уса
Муниципальное бюджетное общеобразовательное учреждение «Средняя общеобразовательная школа с. Петрунь»	с. Петрунь, ул. Молодежная, ул. Приполярная, ул. Сорвачева, ул. Центральная, д. Роговая, с. Косьювом, пст Кочмес, с. Адзьавом, д. Ягъель

».



**«ИНТА» КАР КЫТШЛӦН
МУНИЦИПАЛЬНОЙ ЮКӦНСА
АДМИНИСТРАЦИЯ**

**АДМИНИСТРАЦИЯ
МУНИЦИПАЛЬНОГО ОБРАЗОВАНИЯ
ГОРОДСКОГО ОКРУГА «ИНТА»**

ШУӦМ ПОСТАНОВЛЕНИЕ

28 июля 2023 года

№ 7/1127

Республика Коми, г. Инта

О внесении изменений в постановление администрации муниципального образования городского округа «Инта» от 28.06.2021 № 6/1098 «Об утверждении Правил землепользования и застройки муниципального образования городского округа «Инта»

Руководствуясь статьей 16 Федерального закона от 06.10.2003 № 131-ФЗ «Об общих принципах организации местного самоуправления в Российской Федерации», Градостроительным кодексом Российской Федерации, статьей 11(1) Закона Республики Коми от 08.05.2007 № 43-РЗ «О некоторых вопросах в области градостроительной деятельности в Республике Коми», на основании постановления администрации МОГО «Инта» от 20.06.2023 № 6/924 «О подготовке проекта «О внесении изменений в постановление администрации муниципального образования городского округа «Инта» от 28.06.2021 № 6/1098 «Об утверждении Правил землепользования и застройки муниципального образования городского округа «Инта», протокола № __ публичных слушаний муниципального образования городского округа «Инта» от 07.08.2023, администрация муниципального образования городского округа «Инта» **ПОСТАНОВЛЯЕТ:**

1. Внести изменения в постановление администрации муниципального образования городского округа «Инта» от 28.06.2021 № 6/1098 «Об утверждении Правил землепользования и застройки муниципального образования городского округа «Инта» следующего содержания:

1.1. статью 34 приложения к постановлению изложить в редакции согласно приложению 1 к настоящему постановлению;

1.2. статью 35 приложения к постановлению изложить в редакции согласно приложению 2 к настоящему постановлению;

1.3. Утвердить внесение изменений в описание местоположения границ территориальной зоны СХ-1 (зона сельскохозяйственных угодий) МОГО «Инта» согласно приложению 3 к настоящему постановлению;

1.4. Утвердить внесение изменений в описание местоположения границ территориальной зоны П-2 (зона коммунально-складских объектов) МОГО «Инта» согласно приложению 4 к настоящему постановлению.

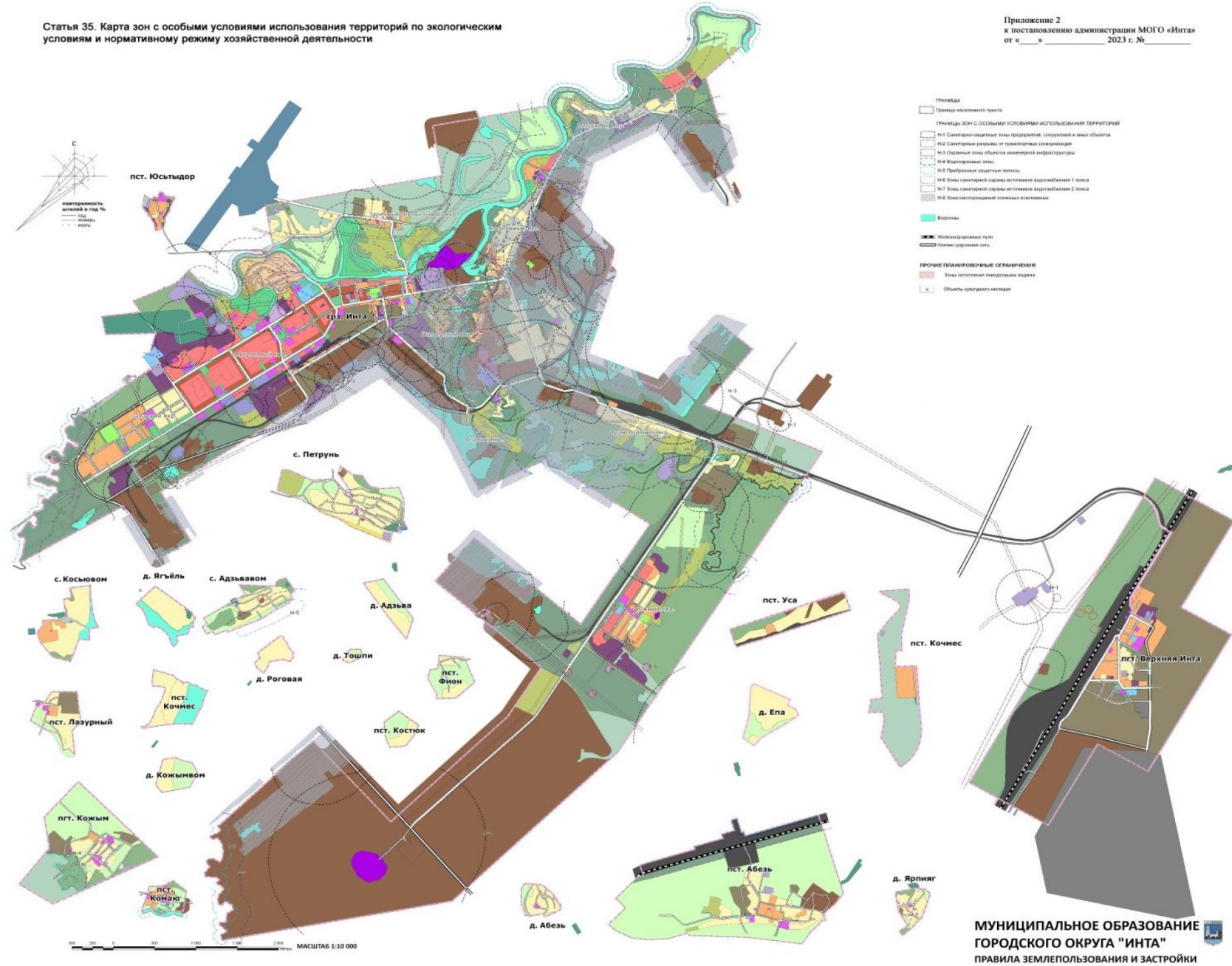
2. Настоящее постановление вступает в силу со дня его официального опубликования.

Глава городского округа «Инта» -
руководитель администрации

В.А. Киселёв

Статья 35. Карта зон с особыми условиями использования территорий по экологическим условиям и нормативному режиму хозяйственной деятельности

Приложение 2
к постановлению администрации МОГО «Инта»
от «___» _____ 2023 г. № _____



Приложение 3
к постановлению администрации МОГО «Инта»
от «_____» _____ 2023 г. № _____

ГРАФИЧЕСКОЕ ОПИСАНИЕ		
местоположения границ населенных пунктов, территориальных зон, особо охраняемых природных территорий, зон с особыми условиями использования территории		
Внесение изменения сведений в территориальную зону СХ-1 с реестровым номером 11:18:7.14. Зона сельскохозяйственных угодий (СХ-1) с.Петрунь		
(наименование объекта, местоположение границ которого описано (далее - объект))		
Раздел 1		
Сведения об объекте		
№ п/п	Характеристики объекта	Описание характеристик
1	2	3
1.	Местоположение объекта	Республика Коми, городской округ Инта, село Петрунь
2.	Площадь объекта +/- величина погрешности определения площади (Р +/- Дельта Р)	97945 +/- 262 м ²
3.	Иные характеристики объекта	-

Раздел 2

Сведения о местоположении границ объекта

1. Система координат -

2. Сведения о характерных точках границ объекта

Обозначение характерных точек границ	Координаты, м		Метод определения координат характерной точки	Средняя квадратическая погрешность положения характерной точки (Мф), м	Описание обозначения точки на местности (при наличии)
	X	Y			
1	2	3	4	5	6
-	-	-	-	-	-

3. Сведения о характерных точках части (частей) границы объекта

Обозначение характерных точек части границы	Координаты, м		Метод определения координат характерной точки	Средняя квадратическая погрешность положения характерной точки (Мф), м	Описание обозначения точки на местности (при наличии)
	X	Y			
1	2	3	4	5	6
-	-	-	-	-	-

Раздел 3

Сведения о местоположении измененных (уточненных) границ объекта

1. Система координат МСК-11, зона 6

2. Сведения о характерных точках границ объекта

Обозначение характерных точек границ	Существующие координаты, м		Измененные (уточненные) координаты, м		Метод определения координат характерной точки	Средняя квадратическа я погрешность положения характерной точки (Mf), м	Описание обозначени я точки на местности (при наличии)
	X	Y	X	Y			
1	2	3	4	5	6	7	8
-	-	-	-	-	-	-	

3. Сведения о характерных точках части (частей) границы объекта

Обозначение характерных точек части границы	Существующие координаты, м		Измененные (уточненные) координаты, м		Метод определения координат характерной точки	Средняя квадратическа я погрешность положения характерной точки (Mf), м	Описание обозначени я точки на местности (при наличии)
	X	Y	X	Y			
1	2	3	4	5	6	7	8
Часть 1							
1	1165645.01	6341952.99	1165645.01	6341952.99	Фотограмметр ический метод	0.10	-
2	1165629.08	6341981.72	1165629.08	6341981.72	Фотограмметр ический метод	0.10	-
3	1165625.80	6341991.59	1165625.80	6341991.59	Фотограмметр ический метод	0.10	-
4	1165616.25	6341993.31	1165616.25	6341993.31	Фотограмметр ический метод	0.10	-
5	1165598.35	6342041.81	1165598.35	6342041.81	Фотограмметр ический метод	0.10	-
6	1165504.64	6342211.62	1165504.64	6342211.62	Фотограмметр ический метод	0.10	-
7	1165418.86	6342316.09	1165418.86	6342316.09	Фотограмметр ический метод	0.10	-
8	1165384.06	6342292.88	1165384.06	6342292.88	Фотограмметр ический метод	0.10	-
9	1165420.48	6342233.87	1165420.48	6342233.87	Фотограмметр ический метод	0.10	-
10	1165423.74	6342201.20	1165423.74	6342201.20	Фотограмметр ический метод	0.10	-
11	1165407.82	6342157.22	1165407.82	6342157.22	Фотограмметр ический метод	0.10	-
12	1165434.61	6342122.04	1165434.61	6342122.04	Фотограмметр ический метод	0.10	-
13	1165472.50	6342087.20	1165472.50	6342087.20	Фотограмметр ический метод	0.10	-
14	1165490.32	6342036.89	1165490.32	6342036.89	Фотограмметр ический метод	0.10	-
15	1165477.28	6341979.20	1165477.28	6341979.20	Фотограмметр ический метод	0.10	-
16	1165449.25	6341962.98	1165449.25	6341962.98	Фотограмметр ический метод	0.10	-

3. Сведения о характерных точках части (частей) границы объекта							
Обозначение характерных точек части границы	Существующие координаты, м		Измененные (уточненные) координаты, м		Метод определения координат характерной точки	Средняя квадратическа я погрешность положения характерной точки (МД, м	Описание обозначени я точки на местности (при наличии)
	X	Y	X	Y			
1	2	3	4	5	6	7	8
17	1165414.68	6341955.25	1165414.68	6341955.25	Фотограмметр ический метод	0.10	-
18	1165368.97	6341985.76	1165368.97	6341985.76	Фотограмметр ический метод	0.10	-
19	1165323.44	6341973.47	1165323.44	6341973.47	Фотограмметр ический метод	0.10	-
20	1165301.54	6341958.99	1165301.54	6341958.99	Фотограмметр ический метод	0.10	-
21	1165336.07	6341897.70	1165336.07	6341897.70	Фотограмметр ический метод	0.10	-
22	1165374.20	6341866.52	1165374.20	6341866.52	Фотограмметр ический метод	0.10	-
23	1165416.16	6341796.73	1165416.16	6341796.73	Фотограмметр ический метод	0.10	-
24	1165516.43	6341880.24	1165516.43	6341880.24	Фотограмметр ический метод	0.10	-
25	1165571.99	6341913.58	1165571.99	6341913.58	Фотограмметр ический метод	0.10	-
26	1165629.15	6341939.96	1165629.15	6341939.96	Фотограмметр ический метод	0.10	-
1	1165645.01	6341952.99	1165645.01	6341952.99	Фотограмметр ический метод	0.10	-
Часть 2							
27	1165727.66	6342395.39	1165727.66	6342395.39	Фотограмметр ический метод	0.10	-
28	-	-	1165707.01	6342415.12	Фотограмметр ический метод	0.10	-
29	-	-	1165650.53	6342380.80	Фотограмметр ический метод	0.10	-
30	1165653.53	6342375.82	1165653.53	6342375.82	Фотограмметр ический метод	0.10	-
31	1165667.05	6342362.64	1165667.05	6342362.64	Фотограмметр ический метод	0.10	-
32	1165685.47	6342374.44	1165685.47	6342374.44	Фотограмметр ический метод	0.10	-
27	1165727.66	6342395.39	1165727.66	6342395.39	Фотограмметр ический метод	0.10	-
Часть 3							
33	1165378.93	6342805.34	1165378.93	6342805.34	Фотограмметр ический метод	0.10	-
34	1165372.15	6342821.55	1165372.15	6342821.55	Фотограмметр ический метод	0.10	-
35	1165353.47	6343049.19	1165353.47	6343049.19	Фотограмметр ический метод	0.10	-
36	1165198.23	6343084.65	1165198.23	6343084.65	Фотограмметр ический метод	0.10	-
37	1165090.61	6343070.67	1165090.61	6343070.67	Фотограмметр ический метод	0.10	-
38	1165092.74	6343039.02	1165092.74	6343039.02	Фотограмметр ический метод	0.10	-

3. Сведения о характерных точках части (частей) границы объекта							
Обозначение характерных точек части границы	Существующие координаты, м		Измененные (уточненные) координаты, м		Метод определения координат характерной точки	Средняя квадратическа я погрешность положения характерной точки (Mf), м	Описание обозначени я точки на местности (при наличии)
	X	Y	X	Y			
1	2	3	4	5	6	7	8
39	1165150.98	6343046.44	1165150.98	6343046.44	Фотограммет рический метод	0.10	-
40	1165192.53	6343041.67	1165192.53	6343041.67	Фотограммет рический метод	0.10	-
41	1165220.34	6343010.17	1165220.34	6343010.17	Фотограммет рический метод	0.10	-
42	1165254.79	6342941.16	1165254.79	6342941.16	Фотограммет рический метод	0.10	-
43	1165321.96	6342800.28	1165321.96	6342800.28	Фотограммет рический метод	0.10	-
33	1165378.93	6342805.34	1165378.93	6342805.34	Фотограммет рический метод	0.10	-

ТЕКСТОВОЕ ОПИСАНИЕ		
местоположения границ населенных пунктов, территориальных зон		
Прохождение границы		Описание прохождения границы
от точки	до точки	
1	2	3
1	2	-
2	3	-
3	4	-
4	5	-
5	6	-
6	7	-
7	8	-
8	9	-
9	10	-
10	11	-
11	12	-
12	13	-
13	14	-
14	15	-
15	16	-
16	17	-
17	18	-
18	19	-
19	20	-
20	21	-
21	22	-
22	23	-
23	24	-
24	25	-
25	26	-
26	1	-
27	28	-
28	29	-
29	30	-
30	31	-
31	1	-
32	27	-
33	34	-
34	35	-
35	36	-

ТЕКСТОВОЕ ОПИСАНИЕ**местоположения границ населенных пунктов, территориальных зон**

Прохождение границы		Описание прохождения границы
от точки	до точки	
1	2	3
36	37	-
37	38	-
38	39	-
39	40	-
40	41	-
41	42	-
42	43	-
43	33	-

План границ объекта



Масштаб 1:7000

Условные обозначения

- - Характерная точка границы, сведения о которой позволяют однозначно определить ее положение на местности
- 1 - Обозначение характерной точки, местоположение которой не изменилось или было уточнено
- 28 - Обозначение новой характерной точки
- (red line) - Граница территориальной зоны
- 11:18-7.14 (1) - Территориальная зона 11:18-7.14 — СХ-1 зона сельскохозяйственных угодий

Подпись _____

Дата " 19 " июля 2023 г.

Место для оттиска печати (при наличии) лица, составившего описание местоположения границ объекта



Приложение 4
к постановлению администрации МОГО «Инта»
от « ____ » _____ 2023 г. № _____

ГРАФИЧЕСКОЕ ОПИСАНИЕ

местоположения границ населенных пунктов, территориальных зон, особо охраняемых природных территорий, зон с особыми условиями использования территории

Внесение изменения сведений в территориальную зону П-2 с реестровым номером 11:18:7.52. Зона коммунально-складских объектов (П-2) с.Петрунь

(наименование объекта, местоположение границ которого описано (далее - объект))

Раздел 1

Сведения об объекте

№ п/п	Характеристики объекта	Описание характеристик
1	2	3
1.	Местоположение объекта	Республика Коми, городской округ Инта, село Петрунь
2.	Площадь объекта +/- величина погрешности определения площади (Р +/- Дельта Р)	90298 +/- 561 м ²
3.	Иные характеристики объекта	-

Раздел 2

Сведения о местоположении границ объекта

1. Система координат -

2. Сведения о характерных точках границ объекта

Обозначение характерных точек границ	Координаты, м		Метод определения координат характерной точки	Средняя квадратическая погрешность положения характерной точки (Mf), м	Описание обозначения точки на местности (при наличии)
	X	Y			
1	2	3	4	5	6
-	-	-	-	-	-

3. Сведения о характерных точках части (частей) границы объекта

Обозначение характерных точек части границы	Координаты, м		Метод определения координат характерной точки	Средняя квадратическая погрешность положения характерной точки (Mf), м	Описание обозначения точки на местности (при наличии)
	X	Y			
1	2	3	4	5	6
-	-	-	-	-	-

Раздел 3

Сведения о местоположении измененных (уточненных) границ объекта

1. Система координат МСК-11, зона 6

2. Сведения о характерных точках границ объекта

Обозначение характерных точек границ	Существующие координаты, м		Измененные (уточненные) координаты, м		Метод определения координат характерной точки	Средняя квадратическая погрешность положения характерной точки (Mt), м	Описание обозначения точки на местности (при наличии)
	X	Y	X	Y			
1	2	3	4	5	6	7	8
1	1180723.51	6278379.51	1180723.51	6278379.51	Аналитический метод	0.10	-
2	1180729.55	6278399.78	1180729.55	6278399.78	Аналитический метод	0.10	-
3	1180712.98	6278424.66	1180712.98	6278424.66	Аналитический метод	0.10	-
4	1180707.22	6278457.83	1180707.22	6278457.83	Аналитический метод	0.10	-
5	1180705.54	6278520.77	1180705.54	6278520.77	Аналитический метод	0.10	-
6	1180667.53	6278545.75	1180667.53	6278545.75	Аналитический метод	0.10	-
7	1180608.46	6278422.39	1180608.46	6278422.39	Аналитический метод	0.10	-
8	1180616.21	6278416.14	1180616.21	6278416.14	Аналитический метод	0.10	-
9	1180625.92	6278360.79	1180625.92	6278360.79	Аналитический метод	0.10	-
10	1180655.65	6278359.46	1180655.65	6278359.46	Аналитический метод	0.10	-
11	1180685.17	6278366.11	1180685.17	6278366.11	Аналитический метод	0.10	-
1	1180723.51	6278379.51	1180723.51	6278379.51	Аналитический метод	0.10	-
12	1170293.30	6387354.30	1170293.30	6387354.30	Фотограмметрический метод	1	-
13	1170318.99	6387423.91	1170318.99	6387423.91	Фотограмметрический метод	1	-
14	1170291.42	6387462.44	1170291.42	6387462.44	Фотограмметрический метод	1	-
15	1170317.15	6387524.48	1170317.15	6387524.48	Фотограмметрический метод	1	-
16	1170175.72	6387574.01	1170175.72	6387574.01	Фотограмметрический метод	1	-
17	1170158.52	6387527.44	1170158.52	6387527.44	Фотограмметрический метод	1	-
18	1170055.25	6387560.32	1170055.25	6387560.32	Аналитический метод	0.10	-
19	1170052.39	6387561.19	1170052.39	6387561.19	Аналитический метод	0.10	-
20	1170048.23	6387562.66	1170048.23	6387562.66	Аналитический метод	0.10	-
21	1170045.29	6387563.70	1170045.29	6387563.70	Аналитический метод	0.10	-

2. Сведения о характерных точках границ объекта							
Обозначение характерных точек границ	Существующие координаты, м		Измененные (уточненные) координаты, м		Метод определения координат характерной точки	Средняя квадратическая погрешность положения характерной точки (Mt), м	Описание обозначения точки на местности (при наличии)
	X	Y	X	Y			
1	2	3	4	5	6	7	8
22	1170042.83	6387564.82	1170042.83	6387564.82	Аналитический метод	0.10	-
23	1170023.74	6387534.31	1170023.74	6387534.31	Фотограмметрический метод	1	-
24	1170000.15	6387513.05	1170000.15	6387513.05	Фотограмметрический метод	1	-
25	1169905.76	6387532.35	1169905.76	6387532.35	Фотограмметрический метод	1	-
26	1169907.85	6387489.98	1169907.85	6387489.98	Фотограмметрический метод	1	-
27	1169910.88	6387428.70	1169910.88	6387428.70	Фотограмметрический метод	1	-
28	1170004.26	6387441.35	1170004.26	6387441.35	Фотограмметрический метод	1	-
29	1170101.02	6387380.54	1170101.02	6387380.54	Фотограмметрический метод	1	-
12	1170293.30	6387354.30	1170293.30	6387354.30	Фотограмметрический метод	0.10	-
30	1170219.54	6388075.23	1170219.54	6388075.23	Аналитический метод	0.10	-
31	1170215.25	6388092.56	1170215.25	6388092.56	Аналитический метод	0.10	-
32	1170203.09	6388137.17	1170203.09	6388137.17	Аналитический метод	0.10	-
33	1170199.50	6388152.11	1170199.50	6388152.11	Фотограмметрический метод	1	-
34	1170126.86	6388181.17	1170126.86	6388181.17	Фотограмметрический метод	1	-
35	1170090.24	6388133.59	1170090.24	6388133.59	Аналитический метод	0.10	-
36	1170077.49	6388116.57	1170077.49	6388116.57	Аналитический метод	0.10	-
37	1170096.69	6388086.30	1170096.69	6388086.30	Аналитический метод	0.10	-
38	1170120.86	6388044.11	1170120.86	6388044.11	Фотограмметрический метод	1	-
39	1170160.60	6388057.05	1170160.60	6388057.05	Аналитический метод	0.10	-
30	1170219.54	6388075.23	1170219.54	6388075.23	Аналитический метод	0.10	-
40	-	-	1165707.01	6342415.12	Фотограмметрический метод	0.10	-
41	-	-	1165649.35	6342470.19	Фотограмметрический метод	0.10	-
42	-	-	1165580.49	6342411.48	Фотограмметрический метод	0.10	-
43	-	-	1165591.18	6342388.30	Фотограмметрический метод	0.10	-
44	-	-	1165632.85	6342410.15	Фотограмметрический метод	0.10	-

2. Сведения о характерных точках границ объекта							
Обозначение характерных точек границ	Существующие координаты, м		Измененные (уточненные) координаты, м		Метод определения координат характерной точки	Средняя квадратическая погрешность положения характерной точки (Мф), м	Описание обозначения точки на местности (при наличии)
	X	Y	X	Y			
1	2	3	4	5	6	7	8
45	-	-	1165650.53	6342380.80	Фотограмметрический метод	0.10	-
40	-	-	1165707.01	6342415.12	Фотограмметрический метод	0.10	-
3. Сведения о характерных точках части (частей) границы объекта							
Обозначение характерных точек части границы	Существующие координаты, м		Измененные (уточненные) координаты, м		Метод определения координат характерной точки	Средняя квадратическая погрешность положения характерной точки (Мф), м	Описание обозначения точки на местности (при наличии)
	X	Y	X	Y			
1	2	3	4	5	6	7	8
-	-	-	-	-	-	-	-

ТЕКСТОВОЕ ОПИСАНИЕ		
местоположения границ населенных пунктов, территориальных зон		
Прохождение границы		Описание прохождения границы
от точки	до точки	
1	2	3
1	2	-
2	3	-
3	4	-
4	5	-
5	6	-
6	7	-
7	8	-
8	9	-
9	10	-
10	11	-
11	1	-
12	13	-
13	14	-
14	15	-
15	16	-
16	17	-
17	18	-
18	19	-
19	20	-
20	21	-
21	22	-
22	23	-
23	24	-
24	25	-
25	26	-
26	27	-
27	28	-
28	29	-
29	12	-
30	31	-
31	32	-
32	33	-
33	34	-
34	35	-
35	36	-
36	37	-
37	38	-

План границ объекта

11:18:1201001

11:18-7.52 (1)
выносной лист 1

11:18:2301001


11:18-7.52 (4)
выносной лист 2

11:18:1001001

11:18-7.52 (3)
11:18-7.52 (2)
выносной лист 3

Масштаб 1:500000

Условные обозначения

 - Граница территориальной зоны

11:18:1201001 - Номер кадастрового квартала



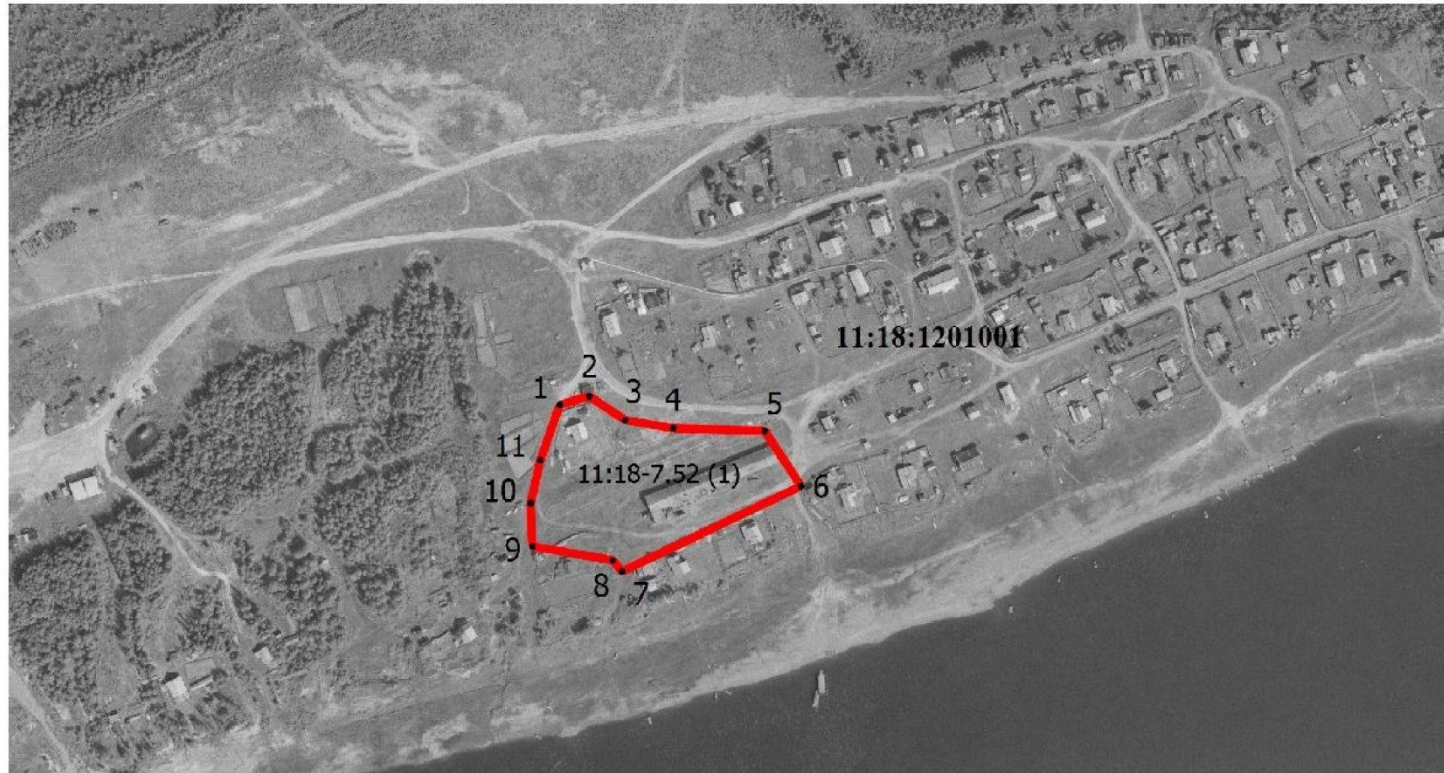
Подпись

Дата " 19 " июля 2023 г.

Место для отпечатка печати (при наличии) лица, составившего описание местоположения границ объекта

План границ объекта

Выносной лист 1



Масштаб 1:5000

Условные обозначения

- - Характерная точка границы, сведения о которой позволяют однозначно определить ее положение на местности
- (red line) - Граница территориальной зоны
- 11:18-7.52 (1) - Территориальная зона 11:18-7.52 — 11-2 зона коммунально-складских объектов
- 40 - Обозначение полой характерной точки
- 11:18:1201001 - Номер кадастрового квартала

Подпись _____

Дата " 19 " июля 2023 г.

Место для отпечатка печати (при наличии) лица, составившего описание местоположения границ объекта

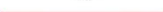
План границ объекта

Выпосной лист 2



Масштаб 1:3000

Условные обозначения

- - Характерная точка границы, сведения о которой позволяют однозначно определить ее положение на местности
- 11:18-7.52 (4) - Территориальная зона 11:18-7.52 — П-2 зона коммунально-складских объектов
- 40 - Обозначение поворотной характерной точки
-  - Граница территориальной зоны
- 11:18:1201001 - Номер кадастрового квартала



Подпись

Дата " 19 " июля 2023 г.

Место для отписки (при наличии) лица, составившего описание местоположения границ объекта

План границ объекта

Выносной лист 3



Масштаб 1:7000

Условные обозначения

1 - Обозначение характерной точки, местоположение которой не изменилось или было уточнено

 - Граница территориальной зоны

11:18:1201001 - Номер кадастрового квартала

11:18-7.52 (2) - Территориальная зона 11:18-7.52 — П-2 зона коммунально-складских объектов

Подпись

Дата " 19 " июля 2023 г.

Место для отпечатка печати (при наличии) лица, составившего описание местоположения границ объекта





«ИНТА» КАР КЫТШЛӦН
МУНИЦИПАЛЬНОЙ ЮКӦНСА
АДМИНИСТРАЦИЯ

АДМИНИСТРАЦИЯ
МУНИЦИПАЛЬНОГО ОБРАЗОВАНИЯ
ГОРОДСКОГО ОКРУГА «ИНТА»

ШУӦМ ПОСТАНОВЛЕНИЕ

31 июля 2023 года

№ 7/1134

Республика Коми, г. Инта

О внесении изменений в постановление администрации МОГО «Инта» от 13.04.2023 № 4/524 «Об утверждении краткосрочного плана реализации региональной программы капитального ремонта общего имущества в многоквартирных домах в Республике Коми на 2015 - 2059 годы, утвержденной постановлением Правительства Республики Коми от 30.12.2013 № 572, на территории муниципального образования городского округа «Инта» на 2024 - 2026 годы»

В целях уточнения выполнения мероприятий краткосрочного плана реализации региональной программы капитального ремонта общего имущества в многоквартирных домах, администрация муниципального образования городского округа «Инта» ПОСТАНОВЛЯЕТ:

1. Внести изменения в постановление администрации МОГО «Инта» от 13.04.2023 № 4/524 «Об утверждении краткосрочного плана реализации региональной программы капитального ремонта общего имущества в многоквартирных домах в Республике Коми на 2015 - 2059 годы, утвержденной постановлением Правительства Республики Коми от 30.12.2013 № 572, на территории муниципального образования городского округа «Инта» на 2024 - 2026 годы» следующего содержания:

1.1. Приложение к постановлению изложить в редакции согласно приложению к настоящему постановлению.

2. Контроль исполнения настоящего постановления возложить на первого заместителя руководителя администрации муниципального образования городского округа «Инта» Николаева Г.И.

3. Настоящее постановление вступает в силу со дня его официального опубликования.

Глава городского округа «Инта» -
руководитель администрации

В.А. Киселёв

Приложение к постановлению
администрации МОГО "Инта"
от «31» июля 2023 г. № 7/1134

Краткосрочный план реализации региональной программы капитального ремонта общего имущества в многоквартирных домах на территории муниципального образования городского округа «Инта» на 2024 - 2026 годы

I. Перечень многоквартирных домов, в отношении которых планируется проведение капитального ремонта общего имущества в рамках выполнения краткосрочного плана реализации региональной программы капитального ремонта общего имущества в многоквартирных домах на территории муниципального образования городского округа «Инта» на 2024 - 2026 годы

№ п/п	Адрес МКД	Год		Материал стен	Количество этажей	Количество подъездов	общая площадь МКД, всего	Площадь помещений МКД:			Стоимость капитального ремонта за счет средств минимального взноса на капитальный ремонт МКД			Предельная стоимость капитального ремонта 1 кв. м общей площади помещений МКД
		ввода в эксплуатацию	завершение последнего капитального ремонта					всего:	в том числе жилых помещений, находящихся в собственности граждан	Количество жителей, зарегистрированных в МКД на дату утверждения краткосрочного плана	всего:	в том числе:		
												кв.м	кв.м	
1	2	3	4	5	6	7	8	9	10	11	12	13	14	15
2024-2026 годы														
Итого по МО:		X	X	X	X	X	103 981,7	99 335,2	80 139,0	3 203	392 968 579,67	392 968 579,67	0,00	X
2024 год														
1	г. Инта, ул. Горького, 25 (ПСД+СМР, крыша)	1973	2009	кирпич	9	1	2 266,1	2 266,1	1 862,5	73	6 630 151,14	6 630 151,14	0,00	19 610,0
2	г. Инта, ул. Дзержинского, 25 (ПСД+ СМР, крыша)	1974	не было	кирпич	5	6	4 855,6	4 454,8	3 779,4	155	22 496 626,42	22 496 626,42	0,00	19 610,0
3	г. Инта, ул. Куратова, 70 (лифт 1, 2, 3, 4 подъезд)	1999	не было	кирпич	9	4	7 802,6	7 802,6	7 432,1	261	19 060 000,00	19 060 000,00	0,00	4 765 000,0
4	г. Инта, ул. Мира, 1 (ПСД, инженерные сети)	1960	не было	кирпич	3	5	2 974,0	2 967,6	2 368,2	88	380 000,00	380 000,00	0,00	
5	г. Инта, ул. Мира, 27 (ПСД+ СМР крыша)	1973	2009	кирпич	5	8	6 624,5	6 047,7	5 174,6	204	34 082 232,14	34 082 232,14	0,00	19 610,0

№ п/п	Адрес МКД	Год		Материал стен	Количество этажей	Количество подъездов	общая площадь МКД, всего кв.м	Площадь помещений МКД:		Количество жителей, зарегистрированных в МКД на дату утверждения краткосрочного плана	Стоимость капитального ремонта за счет средств минимального взноса на капитальный ремонт МКД			Предельная стоимость капитального ремонта 1 кв. м общей площади помещений МКД руб./кв.м
		ввода в эксплуатацию	завершение последнего капитального ремонта					всего:	в том числе жилых помещений, находящихся в собственности граждан		всего:	в том числе:		
												за счет средств собственников помещений в МКД	за счет иных источников финансирования	
1	2	3	4	5	6	7	8	9	10	11	12	13	14	15
6	г. Инта, ул. Мира, 43 (ПСД+ СМР, крыша)	1983	не было	кирпич	5	6	4 248,5	3 766,8	3 761,6	150	22 120 113,84	22 120 113,84	0,00	19 610,0
7	г. Инта, ул. Мира, 61 (ПСД+ СМР крыша)	1986	не было	кирпич	5	8	4 978,9	4 978,9	4 694,4	184	29 905 295,75	29 905 295,75	0,00	19 610,0
8	г. Инта, ул. Полярная, 25 (ПСД+ СМР, крыша)	1960/1976	не было	кирпич	5	2	1 619,3	1 488,0	1 165,4	55	8 082 037,65	8 082 037,65	0,00	14 562,2
9	пст. Абезь, Вокзальная, 4 (ПСД+ СМР, крыша)	1970	не было	кирпич	2	3	564,5	515,3	470,8	19	7 208 303,85	7 208 303,85	0,00	14 562,2
10	г. Инта, ул. Полярная, 12 (СМР, фасад)	1952	не было	кирпич	3/4	13	6 050,4	6 050,4	4 913,7	167	4 158 247,57	4 158 247,57	0,00	8 636,0
Итого по МО на 2024 год:		X	X	X	X	X	41 984,4	40 338,2	35 622,7	1 356	154 123 008,36	154 123 008,36	0,00	X
2025 год														
1	г. Инта, ул. Воркутинская, 12 (ПСД+СМР, крыша)	1979	не было	кирпич	5	6	5 036,8	4 931,3	3 652,6	180	23 578 216,20	23 578 216,20	0,00	20 414,0
2	г. Инта, ул. Горького, 2 (ПСД+СМР, крыша)	1962	не было	кирпич	5	6	5 151,6	5 151,6	3 340,1	168	28 603 336,29	28 603 336,29	0,00	20 414,0
3	г. Инта, ул. Мира, 1 (СМР, инженерные сети)	1960	не было	кирпич	3	5	2 974,0	2 967,6	2 368,2	88	22 499 690,33	22 499 690,33	0,00	7 581,8
4	г. Инта, ул. Мира, 4 (ПСД+ СМР, крыша)	1960	не было	кирпич	4	2	1 261,6	1 261,6	1 071,0	45	8 906 077,00	8 906 077,00	0,00	15 159,3
5	г. Инта, ул. Мира, 4а (ПСД+ СМР, крыша)	1960	не было	кирпич	4	2	1 709,0	1 261,1	913,0	36	8 906 077,00	8 906 077,00	0,00	15 159,3
6	г. Инта, ул. Мира, 9 (ПСД, крыша)	1961	не было	кирпич	5	4	3 366,5	3 106,1	2 304,6	49	150 000,00	150 000,00	0,00	

№ п/п	Адрес МКД	Год		Материал стен	Количество этажей	Количество подъездов	общая площадь МКД, всего кв.м	Площадь помещений МКД:		Количество жителей, зарегистрированных в МКД на дату утверждения краткосрочного плана	Стоимость капитального ремонта за счет средств минимального взноса на капитальный ремонт МКД			Предельная стоимость капитального ремонта 1 кв. м общей площади помещений МКД руб./кв.м
		ввода в эксплуатацию	завершение последнего капитального ремонта					всего:	в том числе жилых помещений, находящихся в собственности граждан		всего:	в том числе:		
												за счет средств собственников помещений в МКД	за счет иных источников финансирования	
1	2	3	4	5	6	7	8	9	10	11	12	13	14	15
7	г. Инта, ул. Мира, 11 (ПСД, крыша)	1962	не было	кирпич	5	2	2 057,4	1 581,7	1 392,9	48	150 000,00	150 000,00	0,00	
8	г. Инта, ул. Мира, 38 (лифт 1 подъезд)	1985	не было	кирпич	9	3	5 881,1	5 881,1	5 477,5	226	4 765 000,00	4 765 000,00	0,00	4 765 000,00
9	г. Инта, ул. Промышленная, 16 (ПСД, крыша)	1961	не было	кирпич	3	2	960,1	960,1	664,8	23	150 000,00	150 000,00	0,00	
10	г. Инта, ул. Промышленная, 22 (СМР инженерные сети)	1961	не было	кирпич	3	3	1 539,8	1 539,8	921,0	54	11 674 424,84	11 674 424,84	0,00	7 581,8
	г. Инта, ул. Промышленная, 22 (ПСД, крыша)										150 000,00	150 000,00	0,00	
11	г. Инта, ул. Чайковского, 3 (ПСД, крыша)	1962	не было	кирпич	5	4	3 170,0	3 162,8	1 995,7	113	150 000,00	150 000,00	0,00	
13	пгт. Верхняя Инта, ул. Свободы, 1 (ПСД, крыша)	1962	не было	кирпич	4	3	2 127,5	1 917,9	1 631,3	45	150 000,00	150 000,00	0,00	
Итого по МО на 2025 год:		X	X	X	X	X	35 235,4	33 722,7	25 732,7	1 075	109 832 821,66	109 832 821,66	0,00	X
2026 год														
1	г. Инта, ул. Горького, 6а (ПСД+СМР, крыша)	1966	не было	кирпич	5	4	3 621,5	3 335,5	2 222,9	70	23 135 974,59	23 135 974,59	0,00	21 251,0
2	г. Инта, ул. Мира, 1 (ПСД, крыша)	1960	не было	кирпич	3	5	2 974,0	2 967,6	2 368,2	88	150 000,00	150 000,00	0,00	
3	г. Инта, ул. Мира, 8а (ПСД, крыша)	1961	не было	кирпич	4	2	1 502,1	1 259,8	811,6	45	150 000,00	150 000,00	0,00	
4	г. Инта, ул. Мира, 9 (СМР, крыша)	1961	не было	кирпич	5	4	3 366,5	3 106,1	2 304,6	49	18 042 200,07	18 042 200,07	0,00	15 780,8

№ п/п	Адрес МКД	Год		Материал стен	Количество этажей	Количество подъездов	общая площадь МКД, всего кв.м	Площадь помещений МКД:		Количество жителей, зарегистрированных в МКД на дату утверждения краткосрочного плана	Стоимость капитального ремонта за счет средств минимального взноса на капитальный ремонт МКД			Предельная стоимость капитального ремонта 1 кв. м общей площади помещений МКД руб./ кв.м
		ввода в эксплуатацию	завершение последнего капитального ремонта					всего:	в том числе жилых помещений, находящихся в собственности граждан		всего:	в том числе:		
												за счет средств собственников помещений в МКД	за счет иных источников финансирования	
9	10	руб.	руб.	руб.	руб./ кв.м									
1	2	3	4	5	6	7	8	9	10	11	12	13	14	15
5	г. Инта, ул. Мира, 11 (СМР, крыша)	1962	не было	кирпич	5	2	2 057,4	1 581,7	1 392,9	48	7 180 268,55	7 180 268,55	0,00	15 780,8
6	г. Инта, ул. Мира, 67 (ПСД+ СМР, крыша)	1987	не было	кирпич	5	5	5 443,0	5 443,0	4 470,6	237	24 065 735,25	24 065 735,25	0,00	15 780,8
7	г. Инта, ул. Промышленная, 16 (СМР, крыша)	1961	не было	кирпич	3	2	960,1	960,1	664,8	23	9 326 458,71	9 326 458,71	0,00	15 780,8
8	г. Инта, ул. Промышленная, 22 (СМР, крыша)	1961	не было	кирпич	3	3	1 539,8	1 539,8	921,0	54	14 534 126,01	14 534 126,01	0,00	15 780,8
9	г. Инта, ул. Чайковского, 3 (СМР, крыша)	1962	не было	кирпич	5	4	3 170,0	3 162,8	1 995,7	113	18 075 339,77	18 075 339,77	0,00	15 780,8
10	пгт. Верхняя Инта, ул. Свободы, 1 (СМР, крыша)	1962	не было	кирпич	4	3	2 127,5	1 917,9	1 631,3	45	14 352 646,70	14 352 646,70	0,00	15 780,8
Итого по МО на 2026 год:		X	X	X	X	X	26 761,9	25 274,3	18 783,6	772	129 012 749,65	129 012 749,65	0,00	X

Приложение № 1 к краткосрочному плану реализации региональной программы капитального ремонта общего имущества в многоквартирных домах на территории муниципального образования городского округа «Инта» на 2024 - 2026 годы

II. Реестр

многоквартирных домов по видам услуг и (или) работ по капитальному ремонту общего имущества в многоквартирных домах на 2024 - 2026 годы

N п/п	Адрес многоквартирного дома (МКД)	площадь помещений МКД	Стоимость капитального ремонта, ВСЕГО	ремонт внутридомовых инженерных систем						ремонт, замена, модернизация лифтов, ремонт лифтовых шахт, машинных и блочных помещений		тип крыши	ремонт крыши		ремонт подвальных помещений, относящихся к общему имуществу в многоквартирном доме		ремонт фасада (утепление)		ремонт фундамента	
				электрообеспечения	теплоснабжения, в т.ч. установка коллективных (общедомовых) приборов учета потребления ресурсов	газоснабжения, в т.ч. установка коллективных (общедомовых) приборов учета потребления ресурсов	холодного водоснабжения, в т.ч. установка коллективных (общедомовых) приборов учета потребления ресурсов	горячего водоснабжения, в т.ч. установка коллективных (общедомовых) приборов учета потребления ресурсов	водотведения											
			руб.	руб.	руб.	руб.	руб.	руб.	ед.	руб.		кв.м	руб.	кв.м	руб.	кв.м	руб.	кв.м	руб.	
1	2		3	4	5	6	7	8	9	10	11	12	13	14	15	16	17	18	19	
				1204,51	3964,54	1293,32	427,4	718,77	967,96		4 765 000,00	плоская	19 610,03		906,69		6832,4		6119,62	
												скатная	14 562,23							
2024 год																				
1	г. Инта, ул. Горького, 25 (ПСД+СМР, крыша)	2 266,1	6 630 151,14									рулонная	338,10	6 630 151,14						
2	г. Инта, ул. Дзержинского, 25 (ПСД+ СМР, крыша)	4 454,8	22 496 626,42									рулонная	1 147,20	22 496 626,42						
3	г. Инта, ул. Куратова, 70 (лифт 1, 2, 3, 4 подъезд)	7 802,6	19 060 000,00						4	19 060 000,00										
4	г. Инта, ул. Мира, 1 (ПСД, инженерные сети)	2 967,6	380 000,00	70 000,00	100 000,00		70 000,00	70 000,00												
5	г. Инта, ул. Мира, 27 (ПСД+ СМР крыша)	6 047,7	34 082 232,14									рулонная	1 738,00	34 082 232,14						
6	г. Инта, ул. Мира, 43 (ПСД+ СМР, крыша)	3 766,8	22 120 113,84									рулонная	1 128,00	22 120 113,84						
7	г. Инта, ул. Мира, 61 (ПСД+ СМР крыша)	4 978,9	29 905 295,75									рулонная	1 525,00	29 905 295,75						
8	г. Инта, ул. Полярная, 25 (ПСД+ СМР, крыша)	1 488,0	8 082 037,65									шифер	555,00	8 082 037,65						
9	пст. Абезь, Вокзальная, 4 (ПСД+ СМР, крыша)	515,3	7 208 303,85									шифер	495,00	7 208 303,85						
10	г. Инта, ул. Полярная, 12 (СМР, фасад)	4 913,7	4 158 247,57									шифер	495,00	0,00		5 665,70	4 158 247,57			
Итого:			154 123 008,36	70 000,00	100 000,00	0,00	70 000,00	70 000,00	70 000,00	X	19 060 000,00	X	130 524 760,79	X	0	X	4 158 247,57	X	0,00	
2025 год																				
				1253,89	4127,08	1346,34	444,92	748,24	1007,65		4 765 000,00	плоская	20 414,04		943,87		7112,53		6370,53	
												скатная	15 159,28							
1	г. Инта, ул. Воркутинская, 12 (ПСД+СМР, крыша)	4 931,3	23 578 216,20									рулонная	1 155,00	23 578 216,20						

N п/п	Адрес многоквартирного дома (МКД)	площадь помещений МКД	Стоимость капитального ремонта, ВСЕГО	ремонт внутридомовых инженерных систем						ремонт, замена, модернизация лифтов, ремонт лифтовых шахт, машинных и блочных помещений	тип крыши	ремонт крыши		ремонт подвальных помещений, относящихся к общему имуществу в многоквартирном доме		ремонт фасада (утепление)		ремонт фундамента	
				электрообеспечение	теплоснабжения, в т.ч. установка коллективных (общедомовых) приборов учета потребления ресурсов	газоснабжения, в т.ч. установка коллективных (общедомовых) приборов учета потребления ресурсов	холодного водоснабжения, в т.ч. установка коллективных (общедомовых) приборов учета потребления ресурсов	горячего водоснабжения, в т.ч. установка коллективных (общедомовых) приборов учета потребления ресурсов	водопользование			кв.м	руб.	кв.м	руб.	кв.м	руб.	кв.м	руб.
1	2	3	4	5	6	7	8	9	10	11	12	13	14	15	16	17	18	19	
2	г. Инта, ул. Горького, 2 (ПСД+СМР, крыша)	5 151,6	28 603 336,29								рулонная	1 401,16	28 603 336,29						
3	г. Инта, ул. Мира, 1 (СМР, инженерные сети)	2 967,6	22 499 690,33	3 721 043,96	12 247 522,61		1 320 344,59	2 220 477,02	2 990 302,14										
4	г. Инта, ул. Мира, 4 (ПСД+ СМР, крыша)	1 261,6	8 906 077,00								шифер	587,50	8 906 077,00						
5	г. Инта, ул. Мира, 4а (ПСД+ СМР, крыша)	1 261,1	8 906 077,00								шифер	587,50	8 906 077,00						
6	г. Инта, ул. Мира, 9 (ПСД, крыша)	3 106,1	150 000,00								шифер	1 143,30	150 000,00						
7	г. Инта, ул. Мира, 11 (ПСД, крыша)	1 581,7	150 000,00								шифер	455,00	150 000,00						
8	г. Инта, ул. Мира, 38 (лифт 1 подъезд)	5 881,1	4 765 000,00						1	4 765 000,00									
9	г. Инта, ул. Промышленная, 16 (ПСД, крыша)	960,1	150 000,00								шифер	591,00	150 000,00						
10	г. Инта, ул. Промышленная, 22 (СМР инженерные сети)	1 539,8	11 674 424,84	1 930 739,82	6 354 877,78		685 087,82	1 152 139,95	1 551 579,47										
	г. Инта, ул. Промышленная, 22 (ПСД, крыша)		150 000,00								шифер	921,00	150 000,00						
11	г. Инта, ул. Чайковского, 3 (ПСД, крыша)	3 162,8	150 000,00								шифер	1 145,40	150 000,00						
12	пгт. Верхняя Инта, ул. Свободы, 1 (ПСД, крыша)	1 917,9	150 000,00								шифер	909,50	150 000,00						
Итого:			109 832 821,66	5 651 783,79	18 602 400,39	0,00	2 005 432,41	3 372 616,98	4 541 881,61	X	4 765 000,00	X	70 893 706,49	X	0	X	0,00	X	0,00
2026 год																			
				1305,3	4296,29	1401,54	463,16	778,92	1048,96			плоская	21 251,01		982,56		7404,15		6631,72
												скатная	15 780,81						
1	г. Инта, ул. Горького, 6а (ПСД+СМР, крыша)	3 335,5	23 135 974,59								рулонная	1 088,70	23 135 974,59						
2	г. Инта, ул. Мира, 1 (ПСД, крыша)	2 464,3	150 000,00								шифер	1 197,20	150 000,00						
3	г. Инта, ул. Мира, 8а (ПСД, крыша)	1 259,8	150 000,00								шифер	591,50	150 000,00						
4	г. Инта, ул. Мира, 9 (СМР, крыша)	3 106,1	18 042 200,07								шифер	1 143,30	18 042 200,07						
5	г. Инта, ул. Мира, 11 (СМР, крыша)	1 581,7	7 180 268,55								шифер	455,00	7 180 268,55						
6	г. Инта, ул. Мира, 67 (ПСД+ СМР, крыша)	5 443,0	24 065 735,25								шифер	1 525,00	24 065 735,25						

N п/п	Адрес многоквартирного дома (МКД)	площадь помещений МКД	Стоимость капитального ремонта, ВСЕГО	ремонт внутридомовых инженерных систем						ремонт, замена, модернизация лифтов, ремонт лифтовых шахт, машинных и блочных помещений	тип крыши	ремонт крыши		ремонт подвальных помещений, относящихся к общему имуществу в многоквартирном доме		ремонт фасада (утепление)		ремонт фундамента	
				электрообеспечение	теплоснабжения, в т.ч. установка коллективных (общедомовых) приборов учета потребления ресурсов	газоснабжения, в т.ч. установка коллективных (общедомовых) приборов учета потребления ресурсов	холодного водоснабжения, в т.ч. установка коллективных (общедомовых) приборов учета потребления ресурсов	горячего водоснабжения, в т.ч. установка коллективных (общедомовых) приборов учета потребления ресурсов	водоотведения			ед.	руб.	кв.м	руб.	кв.м	руб.	кв.м	руб.
1	2		3	4	5	6	7	8	9	10	11	12	13	14	15	16	17	18	19
7	г. Инта, ул. Промышленная, 16 (СМР, крыша)	960,1	9 326 458,71									шифер	591,00	9 326 458,71					
8	г. Инта, ул. Промышленная, 22 (СМР, крыша)	1 539,8	14 534 126,01									шифер	921,00	14 534 126,01					
9	г. Инта, ул. Чайковского, 3 (СМР, крыша)	3 162,8	18 075 339,77									шифер	1 145,40	18 075 339,77					
10	пгт. Верхняя Инта, ул. Свободы, 1 (СМР, крыша)	1 917,9	14 352 646,70									шифер	909,50	14 352 646,70					
Итого:			129 012 749,65	0,00	0,00	0,00	0,00	0,00	0,00	X	0,00	X	129 012 749,65	X	0	X	0,00	X	0,00
			392 968 579,67																

Приложение № 2 к краткосрочному плану реализации
региональной программы капитального ремонта общего
имущества в многоквартирных домах на территории
муниципального образования городского округа «Инта» на 2024 -
2026 годы

III. Планируемые показатели

выполнения услуг и (или) работ краткосрочного плана реализации региональной программы
капитального ремонта общего имущества в многоквартирных домах на территории МОГО «Инта» на
2024 -2026 годы

Количество многоквартирных домов*	Количество жителей, улучшивших жилищные условия
ед.	чел.
2024 год	
9	1 268
2025 год	
7	797
2026 год	
8	639

*учитываются многоквартирные дома в которых выполнены строительно-монтажные работы



«ИНТА» КАР КЫТШЛӦН
МУНИЦИПАЛЬНОЙ ЮКӦНСА
АДМИНИСТРАЦИЯ

АДМИНИСТРАЦИЯ
МУНИЦИПАЛЬНОГО ОБРАЗОВАНИЯ
ГОРОДСКОГО ОКРУГА «ИНТА»

ШУӦМ ПОСТАНОВЛЕНИЕ

31 июля 2023 года

№ 7/1135

Республика Коми, г. Инта

О внесении изменений в постановление администрации муниципального образования городского округа «Инта» от 25.02.2020 № 2/315 «Об утверждении краткосрочного плана реализации региональной программы капитального ремонта общего имущества в многоквартирных домах в Республике Коми на 2015 - 2044 годы, утвержденной постановлением Правительства Республики Коми от 30.12.2013 № 572, на территории муниципального образования городского округа «Инта» на 2021 - 2023 годы»

В целях уточнения выполнения мероприятий краткосрочного плана реализации региональной программы капитального ремонта общего имущества в многоквартирных домах, администрация муниципального образования городского округа «Инта» ПОСТАНОВЛЯЕТ:

1. Внести изменения в постановление администрации муниципального образования городского округа «Инта» от 25.02.2020 № 2/315 «Об утверждении краткосрочного плана реализации региональной программы капитального ремонта общего имущества в многоквартирных домах в Республике Коми на 2015 - 2044 годы, утвержденной постановлением Правительства Республики Коми от 30.12.2013 № 572, на территории муниципального образования городского округа «Инта» на 2021 - 2023 годы» следующего содержания:

1.1. Приложение к постановлению изложить в редакции согласно приложению к настоящему постановлению.

2. Контроль исполнения настоящего постановления возложить на первого заместителя руководителя администрации муниципального образования городского округа «Инта» Николаева Г.И.

3. Настоящее постановление вступает в силу со дня его официального опубликования.

Глава городского округа «Инта» -
руководитель администрации

В.А. Киселёв

Итого по МО на 2022 год:		X	X	X	X	X	48 507,6	47 026,8	34 981,7	1 455,0	88 799 664,82	X	X	X
1	г. Инта, ул. Горького, д. 1 (лифт)	1969	не было	кирпич	9	1	2 264,8	2 264,8	1 870,8	72	2 538 840,80	1 121,0	1 121,0	31.12.2022
2	г. Инта, ул. Горького, д. 11 (лифт)	1970	не было	кирпич	9	1	2 294,9	2 294,9	1 902,8	77	2 572 582,90	1 121,0	1 121,0	31.12.2022
3	г. Инта, ул. Дзержинского, д. 23 (лифт)	1974	не было	кирпич	9	1	3 107,1	3 107,1	1 930,7	65	3 483 059,10	1 121,0	1 121,0	31.12.2022
4	г. Инта, ул. Куратова, 16 (ПСД+СМР, крыша)	1973	не было	кирпич	5	4	3 513,2	3 513,2	2 927,3	113	5 389 248,80	1 475,0	1 475,0	31.12.2022
5	г. Инта, ул. Гагарина, 11 (СМР крыша)	1963	не было	кирпич	5	4	3 683,10	3 416,50	1 680,8	77	15 511 699,74	4 699,0	4 699,0	31.12.2022
6	пст. Абезь, Вокзальная, 1 инженерные сети (ПСД)	1965	не было	кирпич	2	2	475,7	473,70	255,5	23	107 797,25			31.12.2022
7	г. Инта, ул. Дзержинского, 29 (ПСД+СМР, крыша)	1973	не было	кирпич	5	6	4 494,60	4 489,10	3 942,5	167	8 303 365,00	1 475,0	1 475,0	31.12.2022
8	г. Инта, ул. Полярная, 22 (СМР, крыша)	1953	не было	кирпич	3	4	1 940,10	1 748,70	1 570,5	66	8 545 826,95	4 699,0	4 699,0	31.12.2022
9	г. Инта, ул. Мира, 31 (ПСД+СМР, крыша)	1975	не было	кирпич	5	6	5 096,20	4 697,20	4 013,1	143	9 236 579,80	1 475,0	1 475,0	31.12.2022
10	пст. Абезь, Вокзальная, 3, инженерные сети (ПСД)	1972	не было	кирпич	2	2	576,20	526,20	339,3	17	118 966,66			31.12.2022
11	с. Косьювом, 3, инженерные сети (ПСД)	1995	не было	кирпич	2	2	970,0	940,00	0,0	22	212 966,40			31.12.2022
12	г. Инта, ул. Дзержинского, 19 (СМР, крыша)	1794	не было	кирпич	5	8	6 441,9	6 441,4	5 227,6	221	9 474 000,00	1 475,0	1 475,0	31.12.2022
13	г. Инта, ул. Чернова, 2 (ПСД+СМР, крыша)	1969	не было	кирпич	5	8	6 457,7	5 991,90	5 119,0	225	16 899 905,89	1 475,0	1 475,0	31.12.2022
14	г. Инта, ул. Полярная, 12 (СМР, водоотведение)	1952	не было	кирпич	3/4	13	7 192,10	7 122,10	4 201,8	167	6 404 825,53		869,7	31.12.2022
Итого по МО на 2023 год:		X	X	X	X	X	30 019,0	27 219,4	22 641,4	978,0	49 300 379,19	X	X	X
1	г. Инта, ул. Мира, 38 (лифт - 3 подъезд)	1985	не было	кирпич	9	3	6 963,10	5 881,40	5 476,7	240	2 197 160,00	1 121,0	1 121,0	31.12.2023
2	г. Инта, ул. Полярная, 16	1951	не было	кирпич	3	3	1 292,9	1 292,9	1 133,7	28	6 075 337,10	4 699,0	4 699,0	31.12.2023
3	г. Инта, ул. Воркутинская, 16	1977	не было	кирпич	5	8	6 706,40	6 120,1	5 439,4	244	9 027 147,50	1 475,0	1 475,0	31.12.2023
4	г. Инта, ул. Полярная, 11	1953	не было	кирпич	3	2	962,40	862,90	769,6	17	4 054 767,10	4 699,0	4 699,0	31.12.2023
5	г. Инта, ул. Полярная, 15	1953	не было	кирпич	3	2	965,70	866,10	755,0	33	4 069 803,90	4 699,0	4 699,0	31.12.2023
6	г. Инта, ул. Куратова, 50	1986	не было	кирпич	5	6	4 622,80	3 774,00	3 281,1	129	5 566 650,00	1 475,0	1 475,0	31.12.2023
7	г. Инта, ул. Чернова, 4 (ПСД+СМР) крыша	1971	не было	кирпич	5	6	4 951,30	4 951,30	4 028,6	170	7 303 167,50	1 475,0	1 475,0	31.12.2023
8	пст. Абезь, Вокзальная, 1 инженерные сети (СМР)	1965	не было	кирпич	2	2	475,7	473,70	255,5	23	2 587 133,95			31.12.2023

9	пст. Абезь, Вокзальная, 3, инженерные сети (СМР)	1972	не было	кирпич	2	2	576,20	526,20	339,3	17	2 855 199,74			31.12.2023
10	с. Косьювом, 3, инженерные сети (СМР)	1995	не было	кирпич	2	2	970,00	940,00	0,0	22	5 111 193,60			31.12.2023
11	г. Инта, ул.Промышленная, 22 инженерные сети (ПСД)	1961	не было	кирпич	3	4	1 532,50	1 530,80	1 162,5	55	452 818,80			31.12.2023
Итого по МО:		X	X	X	X	X	114 121,4	107 129,4	80 565,5	3 385,0	209 640 506,97	X	X	X
* приложение № 1 - Реестр многоквартирных домов, которые подлежат капитальному ремонту в рамках реализации региональной программы капитального ремонта, утвержденной постановлением Правительства Республики Коми от 30 декабря 2013 года № 572, на территории муниципального образования городского округа "Инта" на 2021 - 2023 годы														
приложение № 2 - Планируемые показатели выполнения работ по капитальному ремонту многоквартирных домов														

Приложение № 1 к краткосрочному плану реализации региональной программы капитального ремонта общего имущества в многоквартирных домах в Республике Коми на 2015 - 2044 годы, утвержденной постановлением Правительства Республики Коми от 30.12.2013 № 572, на территории муниципального образования городского округа «Инта» на 2021-2023 годы

Реестр многоквартирных домов, которые подлежат капитальному ремонту в рамках реализации региональной программы капитального ремонта, утвержденной постановлением Правительства Республики Коми от 30 декабря 2013 года № 572, на территории муниципального образования городского округа "Инта" на 2021 - 2023 годы

№ п/п	Адрес МКД	Стоимость капитального ремонта ВСЕГО	виды, установленные ч.1 ст.166 Жилищного Кодекса РФ															
			внутридомовая инженерная система						ремонт или замена лифтового оборудования	ремонт крыши		ремонт подвальных помещений		ремонт фасада		ремонт фундамента		
			электроснабжения	отопления	газоснабжения	холодного водоснабжения	горячего водоснабжения	водоотведения		ед.	руб.	кв.м.	руб.	кв.м.	руб.	кв.м.	руб.	куб.м.
руб.	руб.	руб.	руб.	руб.	руб.	руб.	руб.	руб.	руб.	руб.	руб.	руб.	руб.	руб.	руб.	руб.	руб.	
1	2	3	4	5	6	7	8	9	10	11	12	13	14	15	16	17	18	19
Итого по МО на 2021 год:		71 540 462,96	0,00	0,00	0,00	0,00	0,00	0,00	0,00	1 780 000,00	8 690,30	69 760 462,96	0	0	0,00	0,00	0	0,0
1	г. Инта, ул. Горького, 25	1 780 000,00	0,00	0,00	0,00	0,00	0,00	0,00	0,00	1 780 000,00	0,00	0,00	0	0	0	0,0	0	0,0
2	г. Инта, ул. Куратова, 18 (СМР, крыша)	11 078 697,16	0,00	0,00	0,00	0,00	0,00	0,00	0,00	0,00	1 078,00	11 078 697,16	0	0	0	0,0	0	0,0
3	г. Инта, ул. Кирова, 29 (СМР, крыша)	7 782 176,00	0,00	0,00	0,00	0,00	0,00	0,00	0,00	0,00	1 053,00	7 782 176,00	0	0	0	0,0	0	0,0
4	г. Инта, ул. Мира, 5 (СМР, крыша)	10 872 134,00	0,00	0,00	0,00	0,00	0,00	0,00	0,00	0,00	1 189,00	10 872 134,00	0	0	0	0,0	0	0,0
5	г. Инта, ул. Дзержинского, 19 (ПСД крыша)	173 480,32	0,00	0,00	0,00	0,00	0,00	0,00	0,00	0,00	1 552,00	173 480,32	0	0	0	0,0	0	0,0
6	г. Инта, ул. Полярная, 19 (СМР, крыша)	3 128 860,77	0,00	0,00	0,00	0,00	0,00	0,00	0,00	0,00	546,00	3 128 860,77	0	0	0	0,0	0	0,0
7	г. Инта, ул. Бабушкина, 1 (ПСД+СМР, крыша)	22 847 643,78	0,00	0,00	0,00	0,00	0,00	0,00	0,00	0,00	1 840,00	22 847 643,78	0	0	0	0,0	0	0,0
8	г. Инта, ул. Горького, 15 (ПСД+СМР, крыша)	11 162 470,93	0,00	0,00	0,00	0,00	0,00	0,00	0,00	0,00	890,00	11 162 470,93	0	0	0	0,0	0	0,0
9	г. Инта, ул. Горького, 5	2 715 000,00	0,00	0,00	0,00	0,00	0,00	0,00	0,00	0,00	542,30	2 715 000,00	0	0	0,00	0,00	0	0,0
Итого по МО на 2022 год:		88 799 664,82	35 634,92	134 698,46	0,0	134 698,46	0,00	6 539 523,99	0	8 594 482,80	9 078,90	73 360 626,18	0	0	0	0,0	0	0,0
1	г. Инта, ул. Горького, д. 1 (лифт)	2 538 840,80	0,00	0,00	0,0	0,00	0,00	0,00	0	2 538 840,80	0,00	0,00	0	0	0	0,0	0	0,0
2	г. Инта, ул. Горького, д. 11 (лифт)	2 572 582,90	0,00	0,00	0,0	0,00	0,00	0,00	0	2 572 582,90	0,00	0,00	0	0	0	0,0	0	0,0
3	г. Инта, ул. Дзержинского, д. 23 (лифт)	3 483 059,10	0,00	0,00	0,0	0,00	0,00	0,00	0	3 483 059,10	0,00	0,00	0	0	0	0,0	0	0,0
4	г. Инта, ул. Куратова, 16 (ПСД+СМР, крыша)	5 389 248,80	0,00	0,00	0,0	0,00	0,00	0,00	0	0,00	879,40	5 389 248,80	0	0	0	0,0	0	0,0
5	г. Инта, ул. Гагарина, 11 (СМР, крыша)	15 511 699,74	0,00	0,00	0,0	0,00	0,00	0,00	0	0,00	1 152,60	15 511 699,74	0	0	0	0,0	0	0,0
6	пст. Абезь, Вокзальная, 1 инженерные сети (ПСД)	107 797,25	8 735,69	33 020,52	0,0	33 020,52	0,00	33 020,52		0,00	0,00	0,00	0	0	0	0,0	0	0,0

7	г. Инта, ул. Дзержинского, 29 (ПСД+СМР, крыша)	8 303 365,00	0,00	0,00	0,0	0,00	0,00	0,00	0	0,00	1 281,00	8 303 365,00	0	0	0	0,0	0	0,0
8	г. Инта, ул. Полярная, 22 (СМР, крыша)	8 545 826,95	0,00	0,00	0,0	0,00	0,00	0,00	0	0,00	1 270,00	8 545 826,95	0	0	0	0,0	0	0,0
9	г. Инта, ул. Мира, 31 (ПСД+СМР, крыша)	9 236 579,80	0,00	0,00	0,0	0,00	0,00	0,00	0	0,00	1 265,80	9 236 579,80	0	0	0	0,0	0	0,0
10	пст. Абезь, Вокзальная, 3, инженерные сети (ПСД)	118 966,66	9 640,84	36 441,94	0,0	36 441,94	0,00	36 441,94	0	0,00	0,00	0,00	0	0	0	0,0	0	0,0
11	с. Косьювом, 3, инженерные сети (ПСД)	212 966,40	17 258,40	65 236,00	0,0	65 236,00	0,00	65 236,00	0	0,00	0,00	0,00	0	0	0	0,0	0	0,0
12	г. Инта, ул. Дзержинского, 19 (СМР, крыша)	9 474 000,00	0,00	0,00	0,00	0,00	0,00	0,00	0,00	0,00	1 552,00	9 474 000,00	0	0	0	0,0	0	0,0
13	г. Инта, ул. Чернова, 2 (ПСД+СМР, крыша)	16 899 905,89	0,00	0,00	0,0	0,00	0,00	0,00	0	0,00	1 678,10	16 899 905,89	0	0	0	0,0	0	0,0
14	г. Инта, ул. Полярная, 12 (СМР, водоотведение)	6 404 825,53	0,00	0,00	0,00	0,00	0,00	6 404 825,53	0,00	0,00	0,00	0,00	0	0	0	0,0	0	0,0
Итого по МО на 2023 год:		49 300 379,19	883 328,98	3 338 945,04	0,0	3 338 945,04	106 182,00	3 338 945,04	1	2 197 160,00	5 873,30	36 096 873,10	0	0	0	0,0	0	0,0
1	г. Инта, ул. Мира, 38 (лифт - 3 подъезд)	2 197 160,00	0,00	0,00	0,0	0,00	0,00	0,00	1	2 197 160,00	0,00	0,00	0	0	0	0,0	0	0,0
2	г. Инта, ул. Полярная, 16	6 075 337,10	0,00	0,00	0,0	0,00	0,00	0,00	0	0,00	795,00	6 075 337,10	0	0	0	0,0	0	0,0
3	г. Инта, ул. Воркутинская, 16	9 027 147,50	0,00	0,00	0,0	0,00	0,00	0,00	0	0,00	1 696,00	9 027 147,50	0	0	0	0,0	0	0,0
4	г. Инта, ул. Полярная, 11	4 054 767,10	0,00	0,00	0,0	0,00	0,00	0,00	0	0,00	546,00	4 054 767,10	0	0	0	0,0	0	0,0
5	г. Инта, ул. Полярная, 15	4 069 803,90	0,00	0,00	0,0	0,00	0,00	0,00	0	0,00	550,00	4 069 803,90	0	0	0	0,0	0	0,0
6	г. Инта, ул. Куратова, 50	5 566 650,00	0,00	0,00	0,0	0,00	0,00	0,00	0	0,00	1 128,00	5 566 650,00	0	0	0	0,0	0	0,0
7	г. Инта, ул. Чернова, 4 (ПСД+СМР, крыша)	7 303 167,50	0,00	0,00	0,0	0,00	0,00	0,00	0	0,00	1 158,30	7 303 167,50	0	0	0	0,0	0	0,0
8	пст. Абезь, Вокзальная, 1 инженерные сети (СМР)	2 587 133,95	209 656,51	792 492,48	0,0	792 492,5	0,0	792 492,5	0	0,00	0,00	0,00	0	0	0	0,0	0	0,0
9	пст. Абезь, Вокзальная, 3, инженерные сети (СМР)	2 855 199,74	231 380,06	874 606,56	0,0	874 606,6	0,0	874 606,6	0	0,00	0,00	0,00	0	0	0	0,0	0	0,0
10	с. Косьювом, 3, инженерные сети (СМР)	5 111 193,60	414 201,60	1 565 664,00	0,0	1 565 664,0	0,0	1 565 664,0	0	0,00	0,00	0,00	0	0	0	0,0	0	0,0
11	г. Инта, ул. Промышленная, 22 инженерные сети (ПСД)	452 818,80	28 090,80	106 182,00	0	106 182	106 182	106 182	0	0,00	0,00	0,00	0	0	0	0,0	0	0,0

Приложение № 2 к краткосрочному плану реализации региональной программы капитального ремонта общего имущества в многоквартирных домах в Республике Коми на 2015 - 2044 годы, утвержденной постановлением Правительства Республики Коми от 30.12.2013 № 572, на территории муниципального образования городского округа «Инта» на 2021 - 2023 годы

Планируемые показатели выполнения работ по капитальному ремонту многоквартирных домов

№ п/п	Наименование МО	общая площадь МКД, всего	Количество жителей, зарегистрированных в МКД на дату утверждения краткосрочного плана	Количество МКД					Стоимость капитального ремонта				
				I квартал	II квартал	III квартал	IV квартал	всего:	I квартал	II квартал	III квартал	IV квартал	всего:
				кв.м.	чел.	ед.	ед.	ед.	ед.	ед.	руб.	руб.	руб.
1	2	3	4	5	6	7	8	9	10	11	12	13	14
	Итого по МО:	114 121,4	3 385,0	0	0	0	29	29	0	0	0	209 640 506,97	209 640 506,97
	2021												
1	МОГО "Инта"	35 594,8	952	0	0	0	9	9	0	0	0	71 540 462,96	71 540 462,96
	2022												
2	МОГО "Инта"	48 507,6	1 455	0	0	0	12	12	0	0	0	88 799 664,82	88 799 664,82
	2023												
3	МОГО "Инта"	30 019,0	978	0	0	0	8	8	0	0	0	49 300 379,19	49 300 379,19

Приложение
к постановлению администрации МОГО "Инта"
от «31» июля 2023 г. № 7/1135

**Краткосрочный план реализации региональной программы капитального ремонта общего имущества в многоквартирных домах в Республике
Коми на 2015 - 2044 годы, утвержденной постановлением Правительства Республики Коми от 30.12.2013 № 572,
на территории муниципального образования городского округа «Инта» на 2021 - 2023 годы**

№ п/п	Адрес МКД	Год		Материал стен	Количество этажей	Количество подъездов	общая площадь МКД, всего	Площадь помещений МКД:		Количество жителей, зарегистрированных в МКД на дату утверждения краткосрочного плана	Стоимость капитального ремонта за счет средств минимального взноса на капитальный ремонт МКД	Удельная стоимость капитального ремонта 1 кв. м общей площади помещений МКД	Предельная стоимость капитального ремонта 1 кв. м общей площади помещений МКД	Плановая дата завершения работ					
		ввода в эксплуатацию	завершение последнего капитального ремонта					кв.м	кв.м						кв.м	чел.	руб.	руб./ кв.м	руб./ кв.м
1	2	3	4	5	6	7	8	9	10	11	12	13	14	15					
Итого по МО на 2021 год:		X	X	X	X	X	35 594,8	32 883,2	22 942,4	952,0	71 540 462,96	X	X	X					
1	г. Инта, ул. Горького, 25	1973	не было	кирпич	9	1	2 263,0	2 263,0	1 833,5	77	1 780 000,00	1 121,0	1 121,0	31.12.2021					
2	г. Инта, ул. Куратова, 18 (СМР, крыша)	1972	не было	кирпич	5	6	5 006,00	4 721,50	4 127,2	159	11 078 697,16	1 475,0	1 475,0	31.12.2021					
3	г. Инта, ул. Кирова, 29 (СМР, крыша)	1963	не было	кирпич	4	3	4 054,60	4 054,60	1 605,4	14	7 782 176,00	4 699,0	4 699,0	31.12.2021					
4	г. Инта, ул. Мира, 5 (СМР, крыша)	1959	не было	кирпич	3	5	4 009,5	2 994,7	2 438,8	91	10 872 134,00	4 699,0	4 699,0	31.12.2021					
5	г. Инта, ул. Дзержинского, 19 (ПСД крыша)	1794	не было	кирпич	5	8	6 441,9	6 441,4	5 227,6	221	173 480,32			31.12.2021					
6	г. Инта, ул. Полярная, 19 (СМР, крыша)	1953	не было	кирпич	3	2	972,0	872,3	802,6	32	3 128 860,77	4 699,0	4 699,0	31.12.2021					
7	г. Инта, ул. Бабушкина, 1 (ПСД+СМР, крыша)	1964	не было	кирпич	5	4	7 418,2	7 418,2	4 668,2	207	22 847 643,78	1 475,0	1 475,0	31.12.2021					
8	г. Инта, ул. Горького, 15 (ПСД+СМР, крыша)	1968	не было	кирпич	5	4	3 224,80	2 193,20	2 166,6	128	11 162 470,93	1 475,0	1 475,0	31.12.2021					
9	г. Инта, ул. Горького, 5	1967	не было	кирпич	5	2	2 204,80	1 924,30	72,5	23	2 715 000,00	1 475,0	2 967,0	31.12.2021					



**«ИНТА» КАР КЫТШЛӦН
МУНИЦИПАЛЬНОЙ ЮКӦНСА
АДМИНИСТРАЦИЯ**

**АДМИНИСТРАЦИЯ
МУНИЦИПАЛЬНОГО ОБРАЗОВАНИЯ
ГОРОДСКОГО ОКРУГА «ИНТА»**

ШУӦМ ПОСТАНОВЛЕНИЕ

31 июля 2023 года

№ 7/1139

Республика Коми, г. Инта

**О внесении изменений и дополнений в постановление администрации
муниципального образования городского округа «Инта»
от 21.12.2021 № 12/2207 «Об утверждении муниципальной программы
муниципального образования городского округа «Инта»
«Безопасность»**

На основании статьи 179 Бюджетного кодекса Российской Федерации, постановления администрации муниципального образования городского округа «Инта» от 27 апреля 2018 № 4/611 «О муниципальных программах муниципального образования городского округа «Инта», в целях приведения в соответствие программных мероприятий муниципальной программы муниципального образования городского округа «Инта» «Безопасность» администрация муниципального образования городского округа «Инта»

ПОСТАНОВЛЯЕТ:

1. Внести изменения и дополнения в постановление администрации муниципального образования городского округа «Инта» от 21.12.2021 года № 12/2207 «Об утверждении муниципальной программы муниципального образования городского округа «Инта» «Безопасность» следующего содержания:

1.2 пункт 2 строки 3 паспорта подпрограммы 1 «Обеспечение противопожарной безопасности» муниципальной программы изложить в следующей редакции:

«2.Обеспечение необходимого уровня противопожарного состояния муниципальных учреждений (организаций), создание организационных, информационных условий для вовлечения населения в мероприятия по предотвращению лесных пожаров. »;

1.3 задачу 2 подпрограммы 1 «Обеспечение противопожарной безопасности» Приложения 5 к муниципальной программе изложить в следующей редакции:

«Задача 2: Обеспечение необходимого уровня противопожарного состояния муниципальных учреждений (организаций), создание организационных, информационных условий для вовлечения населения в мероприятия по предотвращению лесных пожаров»;

1.4 задачу 2 подпрограммы 1 «Обеспечение противопожарной безопасности» Приложения 6 к муниципальной программе изложить в следующей редакции:

«Задача 2: Обеспечение необходимого уровня противопожарного состояния муниципальных учреждений (организаций), создание организационных, информационных условий для вовлечения населения в мероприятия по предотвращению лесных пожаров»;

1.5 строку 2.1 Приложения 6 к муниципальной программе изложить в следующей редакции:

«

2.1	Основное мероприятие 2.1: Обеспечение первичных мер пожарной безопасности муниципальных учреждений (организаций)	отдел культуры администрации МОГО «Инта»; отдел спорта администрации МОГО «Инта»; отдел образования администрации МОГО «Инта»; администрация МОГО «Инта»;	2022	2027	Повышение уровня противопожарного состояния муниципальных учреждений, (организаций)	ПП 1: Доля учреждений сферы культуры, в которых обеспечены первичные меры пожарной безопасности (%) ПП 1: Доля учреждений спорта, в которых обеспечены первичные меры пожарной безопасности (%) ПП1: Количество объектов (территорий) муниципальных образовательных организаций, на которых выполнены мероприятия по обеспечению комплексной безопасности. (ед.)
-----	--	--	------	------	---	---

»;

2. Контроль за исполнением настоящего постановления возложить на первого заместителя руководителя администрации муниципального образования городского округа «Инта» Г.И. Николаева.

3. Настоящее постановление вступает в силу со дня его официального опубликования.

Глава городского округа «Инта» -
руководитель администрации

В.А. Киселёв



«ИНТА» КАР КЫТШЛӦН
МУНИЦИПАЛЬНОЙ ЮКӦНСА
АДМИНИСТРАЦИЯ

АДМИНИСТРАЦИЯ
МУНИЦИПАЛЬНОГО ОБРАЗОВАНИЯ
ГОРОДСКОГО ОКРУГА «Инта»

ШУӦМ ПОСТАНОВЛЕНИЕ

02 августа 2023 года

№ 8/1143

Республика Коми, г. Инта

О внесении изменений в постановление администрации муниципального образования городского округа «Инта» от 13.10.2017 № 10/2019 «Об утверждении схемы размещения нестационарных торговых объектов на территории МОГО «Инта»

В целях размещения нестационарных торговых объектов на территории МОГО «Инта», руководствуясь Федеральным законом от 28.12.2009 № 381-ФЗ «Об основах регулирования торговой деятельности в Российской Федерации», Приказом Министерства сельского хозяйства и потребительского рынка Республики Коми от 17.02.2017 № 125 «О порядке разработки и утверждения схем размещения нестационарных торговых объектов на территории муниципальных образований в Республике Коми», Уставом муниципального образования городского округа «Инта», согласно протоколу заседания Комиссии по организации размещения нестационарных торговых объектов и объектов оказания услуг на территории МОГО «Инта» от 27.07.2023 № 4/2023 администрация муниципального образования городского округа «Инта» ПОСТАНОВЛЯЕТ:

1. Внести изменение в постановление администрации МОГО «Инта» от 13.10.2017 № 10/2019 «Об утверждении схемы размещения нестационарных торговых объектов на территории МОГО «Инта» следующего содержания:

1.1 строку 27 таблицы раздела «Схема размещения нестационарных торговых объектов» приложения к постановлению исключить.

2. Настоящее постановление вступает в силу со дня его официального опубликования.

3. Контроль за исполнением настоящего постановления возложить на заместителя руководителя администрации муниципального образования городского округа «Инта» О.В. Барабаш.

И.о. главы городского округа «Инта» -
руководителя администрации

Г.И. Николаев



«ИНТА» КАР КЫТШЛОН
МУНИЦИПАЛЬНОЙ ЮКОНСА
АДМИНИСТРАЦИЯ

АДМИНИСТРАЦИЯ
МУНИЦИПАЛЬНОГО ОБРАЗОВАНИЯ
ГОРОДСКОГО ОКРУГА «ИНТА»

ШУӦМ ПОСТАНОВЛЕНИЕ

02 августа 2023 года

№ 8/1144

Республика Коми, г. Инта

**О внесении изменений в постановление администрации
муниципального образования городского округа «Инта»
от 15 июня 2023 года № 6/900 «Об утверждении правил создания, охраны и содержания
зеленых насаждений на территории муниципального
образования городского округа «Инта» и методики оценки компенсационных
выплат за вырубку (повреждение) зеленых насаждений на территории
муниципального образования городского округа «Инта»**

Руководствуясь Федеральными законами от 10.01.2002 № 7-ФЗ «Об охране окружающей среды», от 06.10.2003 № 131-ФЗ «Об общих принципах организации местного самоуправления в Российской Федерации», администрация муниципального образования городского округа «Инта» ПОСТАНОВЛЯЕТ:

1. Внести изменения в постановление администрации муниципального образования городского округа «Инта» от 15 июня 2023 года № 6/900 «Об утверждении правил создания, охраны и содержания зеленых насаждений на территории муниципального образования городского округа «Инта» и методики оценки компенсационных выплат за вырубку (повреждение) зеленых насаждений на территории муниципального образования городского округа «Инта» следующего содержания:

1.1. Пункт 9.3.4 приложения 1 к постановлению изложить в следующей редакции:

«9.3.4. В целях получения Разрешения на вырубку заявитель обращается с заявлением в администрацию МОГО «Инта», в соответствии с Регламентом.

При осуществлении работ по рубке зеленых насаждений на площади свыше 1 га заявителем предоставляется перечетная ведомость, в которой указывается количество деревьев и кустарников, их видовой состав, диаметр, возраст, состояние. Перечетная ведомость составляется по установленной форме за счет средств застройщика путем заключения им договора со специализированной организацией.»

2. Настоящее постановление вступает в силу со дня его официального опубликования.

И.о. главы городского округа «Инта» –
руководителя администрации

Г.И. Николаев

Учредитель – администрация муниципального образования городского округа «Инта»

Главный редактор – Синакаева Т.В., г. Инта, ул. Горького, д.16, тел. 6-14-74

Тираж – 28 экз.