

16  
АВГУСТА  
2023

**№ 33 (069)**

РАСПРОСТРАНЯЕТСЯ  
БЕСПЛАТНО



# **ИНФОРМАЦИОННЫЙ ВЕСТНИК**

**АДМИНИСТРАЦИЯ  
МУНИЦИПАЛЬНОГО ОБРАЗОВАНИЯ  
ГОРОДСКОГО ОКРУГА «ИНТА»**

## Содержание

**Раздел 1**

Постановление Главы администрации МОГО "Инта" от 15 августа 2023 года № 8/52-П "О назначении публичных слушаний по вопросу утверждения Схемы теплоснабжения муниципального образования городского округа «Инта» на период с 2021 года по 2035 год (актуализированной на 2023 год)"	3
--	---

**Раздел 2**

Постановление администрации МОГО "Инта" от 09 августа 2023 года № 8/1171 "О внесении изменений в постановление администрации муниципального образования городского округа «Инта» от 28.06.2021 № 6/1098 «Об утверждении Правил землепользования и застройки муниципального образования городского округа «Инта»"	5
Постановление администрации МОГО "Инта" от 09 августа 2023 года № 8/1172 "О внесении изменения в постановление администрации муниципального образования городского округа «Инта» от 02 августа 2023 года № 8/1154 «О введении режима функционирования «Повышенная готовность»"	27
Постановление администрации МОГО "Инта" от 10 августа 2023 года № 8/1181 "Об отмене режима функционирования – режима повышенной готовности для органов управления и сил муниципального звена городского округа «Инта» Коми республиканской подсистемы единой государственной системы предупреждения и ликвидации чрезвычайных ситуаций"	29
Постановление администрации МОГО "Инта" от 11 августа 2023 года № 8/1193 "Об утверждении Порядка формирования муниципальных социальных заказов на оказание муниципальных услуг в социальной сфере по направлению деятельности «реализация дополнительных образовательных программ (за исключением дополнительных предпрофессиональных программ в области искусств)», отнесенных к полномочиям муниципального образования городского округа «Инта», и установления формы и сроков формирования отчета об их исполнении"	31
Постановление администрации МОГО "Инта" от 14 августа 2023 года № 8/1198 "Об установлении условий приватизации нежилого имущества, расположенного по адресу: Республика Коми, г. Инта, ул. Сангородок, д. 3"	62
<b>Раздел 3</b>	
Извещение по ул. Сельхозная	67



**«ИНТА» КАР КЫТШЛӦН МУНИЦИПАЛЬНОЙ  
ЮКӦНСА ЮРАЛЫСЬ - АДМИНИСТРАЦИЯСА  
ЮРНУӦДЫСЬ**

**ГЛАВА  
МУНИЦИПАЛЬНОГО ОБРАЗОВАНИЯ  
ГОРОДСКОГО ОКРУГА «ИНТА» -  
РУКОВОДИТЕЛЬ АДМИНИСТРАЦИИ**

## **ШУӦМ ПОСТАНОВЛЕНИЕ**

15 августа 2023 года

№ 8/52-П

Республика Коми, г. Инта

### **О назначении публичных слушаний по вопросу утверждения Схемы теплоснабжения муниципального образования городского округа «Инта» на период с 2021 года по 2035 год (актуализированной на 2023 год)**

В соответствии со статьей 28 Федерального закона от 06.10.2003 № 131-ФЗ «Об общих принципах организации местного самоуправления в Российской Федерации», статьей 23 Устава муниципального образования городского округа «Инта»:

1. Назначить публичные слушания по вопросу утверждения Схемы теплоснабжения муниципального образования городского округа «Инта» на период с 2021 года по 2035 год (актуализированной на 2023 год) на 04 сентября 2023 года в 15.00 часов по адресу: Республика Коми, г. Инта, ул. Горького, д. 16, актовый зал.

2. Определить, что инициатором проведения публичных слушаний, установленных настоящим постановлением, является глава городского округа «Инта» - руководитель администрации.

3. Утвердить Порядок учета предложений по вопросу утверждения Схемы теплоснабжения муниципального образования городского округа «Инта» на период с 2021 года по 2035 год (актуализированной на 2023 год) и участия граждан в его обсуждении согласно приложению.

4. Утвердить предполагаемый состав участников и заинтересованных лиц на публичных слушаниях на территории муниципального образования городского округа «Инта»: население и заинтересованные юридические лица.

5. С материалами публичных слушаний по вопросу утверждения Схемы теплоснабжения муниципального образования городского округа «Инта» на период с 2021 года по 2035 год (актуализированной на 2023 год) можно ознакомиться на официальном сайте муниципального образования городского округа «Инта» в разделах «Город» - «Жилищно-коммунальное хозяйство» - «Схема теплоснабжения муниципального образования городского округа «Инта» - «Схема теплоснабжения муниципального образования городского округа «Инта» на период 2021 – 2035 годы (актуализация по состоянию на 2023г.)».

6. Настоящее постановление вступает в силу со дня его опубликования.

Глава городского округа «Инта» -  
руководитель администрации

В.А. Киселёв

Приложение  
к постановлению  
главы городского округа «Инта» -  
руководителя администрации  
от 15 августа 2023 года № 8/52-П

**ПОРЯДОК**  
**учета предложений по вопросу по вопросу утверждения**  
**Схемы теплоснабжения муниципального образования**  
**городского округа «Инта» на период с 2021 года по 2035 год**  
**(актуализированной на 2023 год)**  
**и участия граждан в его обсуждении**

1. Предложения граждан по вопросу утверждения Схемы теплоснабжения муниципального образования городского округа «Инта» на период с 2021 года по 2035 год (актуализированной на 2023 год) и участия граждан в его обсуждении принимаются до 04 сентября 2023 года.

2. Предложения граждан по вопросу утверждения Схемы теплоснабжения муниципального образования городского округа «Инта» на период с 2021 года по 2035 год (актуализированной на 2023 год) и участия граждан в его обсуждении подаются в письменной форме в общий отдел администрации муниципального образования городского округа «Инта» по адресу: г. Инта, ул. Горького, д.16, каб. 106, где указанные предложения регистрируются и передаются на рассмотрение в организационный комитет по организации и проведению публичных слушаний на территории муниципального образования городского округа «Инта» (далее – организационный комитет). В предложениях граждане указывают контактную информацию (фамилия, имя, отчество, место жительства, телефон, место работы или учебы).

3. Организационный комитет рассматривает поступающие предложения и готовит заключение на каждое предложение.

4. Публичные слушания являются открытыми. Каждый гражданин, внесший предложение по рассматриваемому вопросу, вправе изложить свои доводы, предварительно записавшись на выступление. Очередность и продолжительность выступлений устанавливается председательствующим на публичных слушаниях.

5. По результатам публичных слушаний принимается решение открытым голосованием простым большинством зарегистрированных участников.

6. Решение и заключение по результатам публичных слушаний оформляются протоколом, который подписывается председательствующим и секретарем и передается в Совет муниципального образования городского округа «Инта».



«ИНТА» КАР КЫТШЛӦН  
МУНИЦИПАЛЬНОЙ ЮКӦНСА  
АДМИНИСТРАЦИЯ

АДМИНИСТРАЦИЯ  
МУНИЦИПАЛЬНОГО ОБРАЗОВАНИЯ  
ГОРОДСКОГО ОКРУГА «ИНТА»

## ШУӦМ ПОСТАНОВЛЕНИЕ

09 августа 2023 года

№ 8/1171

Республика Коми, г. Инта

**О внесении изменений в постановление администрации муниципального образования городского округа «Инта» от 28.06.2021 № 6/1098 «Об утверждении Правил землепользования и застройки муниципального образования городского округа «Инта»**

Руководствуясь статьей 16 Федерального закона от 06.10.2003 № 131-ФЗ «Об общих принципах организации местного самоуправления в Российской Федерации», Градостроительным кодексом Российской Федерации, статьей 11(1) Закона Республики Коми от 08.05.2007 № 43-РЗ «О некоторых вопросах в области градостроительной деятельности в Республике Коми», на основании постановления администрации МОГО «Инта» от 20.06.2023 № 6/924 «О подготовке проекта «О внесении изменений в постановление администрации муниципального образования городского округа «Инта» от 28.06.2021 № 6/1098 «Об утверждении Правил землепользования и застройки муниципального образования городского округа «Инта», протокола № 6 публичных слушаний муниципального образования городского округа «Инта» от 07.08.2023, администрация муниципального образования городского округа «Инта» ПОСТАНОВЛЯЕТ:

1. Внести изменения в постановление администрации муниципального образования городского округа «Инта» от 28.06.2021 № 6/1098 «Об утверждении Правил землепользования и застройки муниципального образования городского округа «Инта» следующего содержания:

1.1. статью 34 приложения к постановлению изложить в редакции согласно приложению 1 к настоящему постановлению;

1.2. статью 35 приложения к постановлению изложить в редакции согласно приложению 2 к настоящему постановлению;

1.3. Утвердить внесение изменений в описание местоположения границ территориальной зоны СХ-1 (зона сельскохозяйственных угодий) МОГО «Инта» согласно приложению 3 к настоящему постановлению;

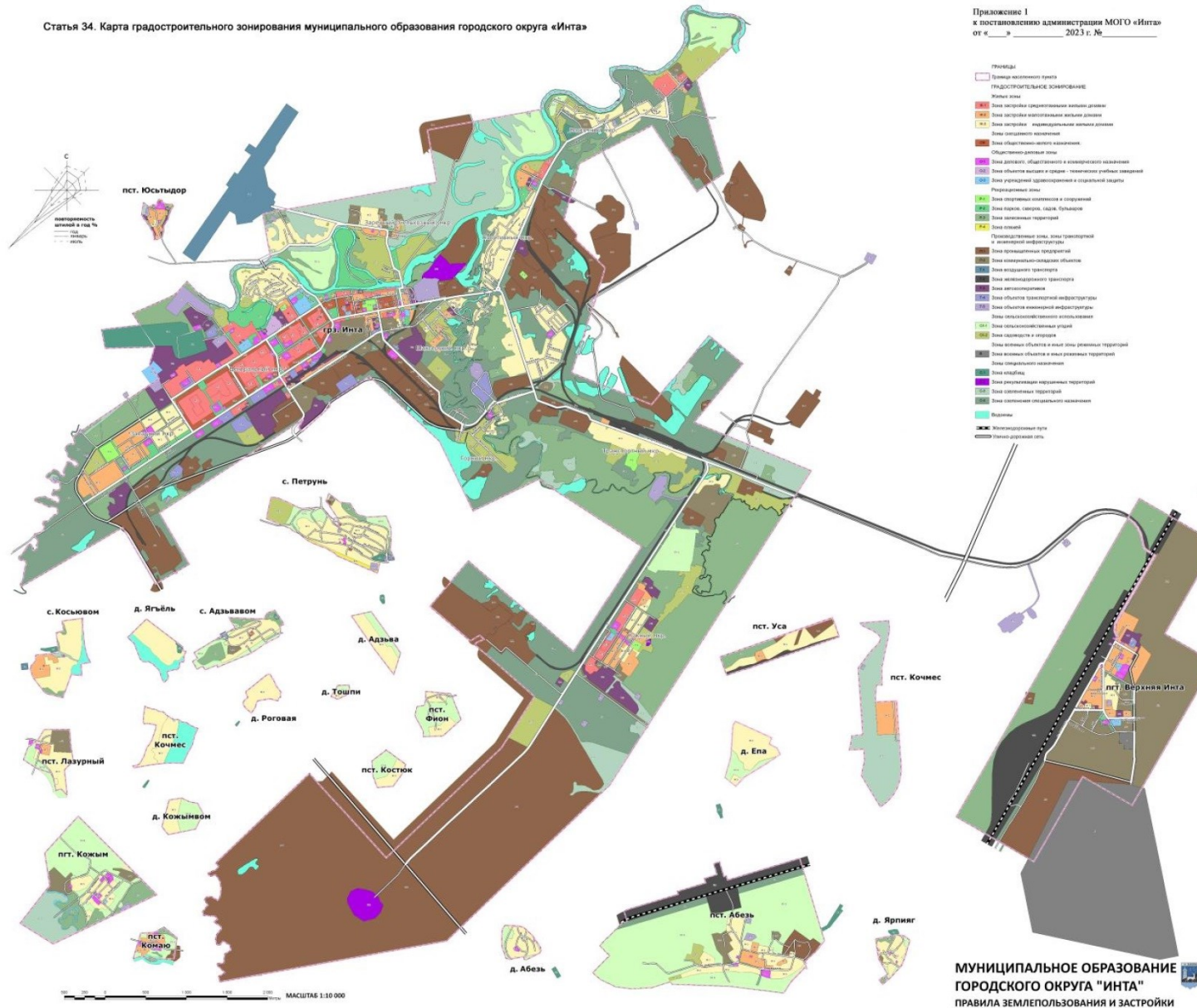
1.4. Утвердить внесение изменений в описание местоположения границ территориальной зоны П-2 (зона коммунально-складских объектов) МОГО «Инта» согласно приложению 4 к настоящему постановлению.

2. Настоящее постановление вступает в силу со дня его официального опубликования.

Глава городского округа «Инта» -  
руководитель администрации

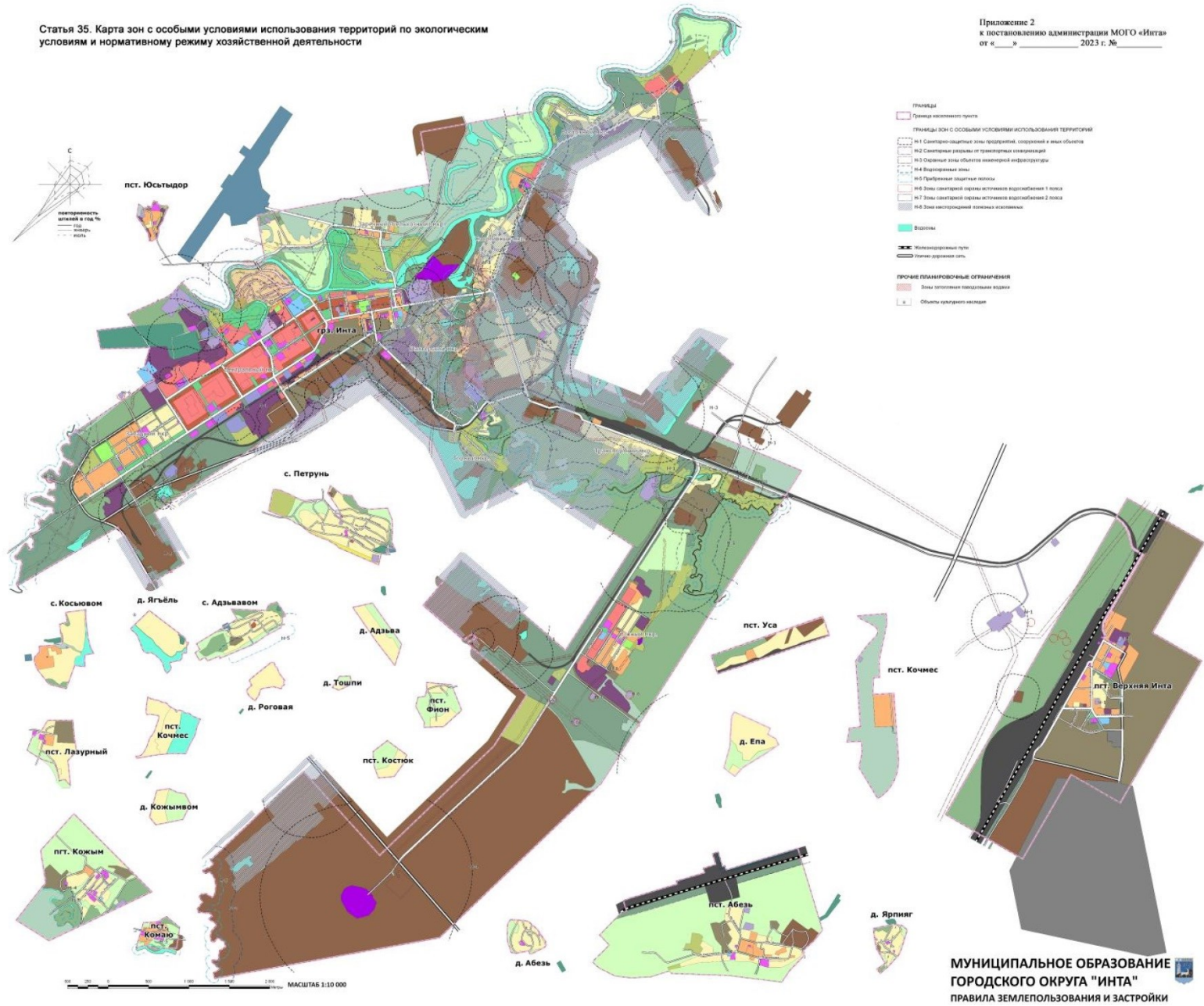
В.А. Киселёв

Статья 34. Карта градостроительного зонирования муниципального образования городского округа «Инта»



Статья 35. Карта зон с особыми условиями использования территорий по экологическим условиям и нормативному режиму хозяйственной деятельности

Приложение 2  
к постановлению администрации МОГО «Инта»  
от «\_\_\_» \_\_\_\_\_ 2023 г. № \_\_\_\_\_





Приложение 3  
к постановлению администрации МОГО «Инта»  
от « \_\_\_\_ » \_\_\_\_\_ 2023 г. № \_\_\_\_\_

<b>ГРАФИЧЕСКОЕ ОПИСАНИЕ</b>		
<b>местоположения границ населенных пунктов, территориальных зон, особо охраняемых природных территорий, зон с особыми условиями использования территории</b>		
<b>Внесение изменения сведений в территориальную зону СХ-1 с реестровым номером 11:18:7.14. Зона сельскохозяйственных угодий (СХ-1) с.Петрунь</b>		
(наименование объекта, местоположение границ которого описано (далее - объект))		
<b>Раздел 1</b>		
<b>Сведения об объекте</b>		
№ п/п	Характеристики объекта	Описание характеристик
1	2	3
1.	Местоположение объекта	Республика Коми, городской округ Инта, село Петрунь
2.	Площадь объекта +/- величина погрешности определения площади (Р +/- Дельта Р)	97945 +/- 262 м <sup>2</sup>
3.	Иные характеристики объекта	-

## Раздел 2

### Сведения о местоположении границ объекта

1. Система координат -

2. Сведения о характерных точках границ объекта

Обозначение характерных точек границ	Координаты, м		Метод определения координат характерной точки	Средняя квадратическая погрешность положения характерной точки (Mf), м	Описание обозначения точки на местности (при наличии)
	X	Y			
1	2	3	4	5	6
-	-	-	-	-	-

3. Сведения о характерных точках части (частей) границы объекта

Обозначение характерных точек части границы	Координаты, м		Метод определения координат характерной точки	Средняя квадратическая погрешность положения характерной точки (Mf), м	Описание обозначения точки на местности (при наличии)
	X	Y			
1	2	3	4	5	6
-	-	-	-	-	-

<b>Раздел 3</b>							
<b>Сведения о местоположении измененных (уточненных) границ объекта</b>							
1. Система координат МСК-11, зона 6							
2. Сведения о характерных точках границ объекта							
Обозначение характерных точек границ	Существующие координаты, м		Измененные (уточненные) координаты, м		Метод определения координат характерной точки	Средняя квадратическа я погрешность положения характерной точки (Mf), м	Описание обозначени я точки на местности (при наличии)
	X	Y	X	Y			
1	2	3	4	5	6	7	8
-	-	-	-	-	-	-	
3. Сведения о характерных точках части (частей) границы объекта							
Обозначение характерных точек части границы	Существующие координаты, м		Измененные (уточненные) координаты, м		Метод определения координат характерной точки	Средняя квадратическа я погрешность положения характерной точки (Mf), м	Описание обозначени я точки на местности (при наличии)
	X	Y	X	Y			
1	2	3	4	5	6	7	8
Часть 1							
1	1165645.01	6341952.99	1165645.01	6341952.99	Фотограммет рический метод	0.10	-
2	1165629.08	6341981.72	1165629.08	6341981.72	Фотограммет рический метод	0.10	-
3	1165625.80	6341991.59	1165625.80	6341991.59	Фотограммет рический метод	0.10	-
4	1165616.25	6341993.31	1165616.25	6341993.31	Фотограммет рический метод	0.10	-
5	1165598.35	6342041.81	1165598.35	6342041.81	Фотограммет рический метод	0.10	-
6	1165504.64	6342211.62	1165504.64	6342211.62	Фотограммет рический метод	0.10	-
7	1165418.86	6342316.09	1165418.86	6342316.09	Фотограммет рический метод	0.10	-
8	1165384.06	6342292.88	1165384.06	6342292.88	Фотограммет рический метод	0.10	-
9	1165420.48	6342233.87	1165420.48	6342233.87	Фотограммет рический метод	0.10	-
10	1165423.74	6342201.20	1165423.74	6342201.20	Фотограммет рический метод	0.10	-
11	1165407.82	6342157.22	1165407.82	6342157.22	Фотограммет рический метод	0.10	-
12	1165434.61	6342122.04	1165434.61	6342122.04	Фотограммет рический метод	0.10	-
13	1165472.50	6342087.20	1165472.50	6342087.20	Фотограммет рический метод	0.10	-
14	1165490.32	6342036.89	1165490.32	6342036.89	Фотограммет рический метод	0.10	-
15	1165477.28	6341979.20	1165477.28	6341979.20	Фотограммет рический метод	0.10	-
16	1165449.25	6341962.98	1165449.25	6341962.98	Фотограммет рический метод	0.10	-

3. Сведения о характерных точках части (частей) границы объекта							
Обозначение характерных точек части границы	Существующие координаты, м		Измененные (уточненные) координаты, м		Метод определения координат характерной точки	Средняя квадратическа я погрешность положения характерной точки (Mf), м	Описание обозначени я точки на местности (при наличии)
	X	Y	X	Y			
1	2	3	4	5	6	7	8
17	1165414.68	6341955.25	1165414.68	6341955.25	Фотограмметр ический метод	0.10	-
18	1165368.97	6341985.76	1165368.97	6341985.76	Фотограмметр ический метод	0.10	-
19	1165323.44	6341973.47	1165323.44	6341973.47	Фотограмметр ический метод	0.10	-
20	1165301.54	6341958.99	1165301.54	6341958.99	Фотограмметр ический метод	0.10	-
21	1165336.07	6341897.70	1165336.07	6341897.70	Фотограмметр ический метод	0.10	-
22	1165374.20	6341866.52	1165374.20	6341866.52	Фотограмметр ический метод	0.10	-
23	1165416.16	6341796.73	1165416.16	6341796.73	Фотограмметр ический метод	0.10	-
24	1165516.43	6341880.24	1165516.43	6341880.24	Фотограмметр ический метод	0.10	-
25	1165571.99	6341913.58	1165571.99	6341913.58	Фотограмметр ический метод	0.10	-
26	1165629.15	6341939.96	1165629.15	6341939.96	Фотограмметр ический метод	0.10	-
1	1165645.01	6341952.99	1165645.01	6341952.99	Фотограмметр ический метод	0.10	-
Часть 2							
27	1165727.66	6342395.39	1165727.66	6342395.39	Фотограмметр ический метод	0.10	-
28	-	-	1165707.01	6342415.12	Фотограмметр ический метод	0.10	-
29	-	-	1165650.53	6342380.80	Фотограмметр ический метод	0.10	-
30	1165653.53	6342375.82	1165653.53	6342375.82	Фотограмметр ический метод	0.10	-
31	1165667.05	6342362.64	1165667.05	6342362.64	Фотограмметр ический метод	0.10	-
32	1165685.47	6342374.44	1165685.47	6342374.44	Фотограмметр ический метод	0.10	-
27	1165727.66	6342395.39	1165727.66	6342395.39	Фотограмметр ический метод	0.10	-
Часть 3							
33	1165378.93	6342805.34	1165378.93	6342805.34	Фотограмметр ический метод	0.10	-
34	1165372.15	6342821.55	1165372.15	6342821.55	Фотограмметр ический метод	0.10	-
35	1165353.47	6343049.19	1165353.47	6343049.19	Фотограмметр ический метод	0.10	-
36	1165198.23	6343084.65	1165198.23	6343084.65	Фотограмметр ический метод	0.10	-
37	1165090.61	6343070.67	1165090.61	6343070.67	Фотограмметр ический метод	0.10	-
38	1165092.74	6343039.02	1165092.74	6343039.02	Фотограмметр ический метод	0.10	-

3. Сведения о характерных точках части (частей) границы объекта							
Обозначение характерных точек части границы	Существующие координаты, м		Измененные (уточненные) координаты, м		Метод определения координат характерной точки	Средняя квадратическая погрешность положения характерной точки (Мf), м	Описание обозначени я точки на местности (при наличии)
	X	Y	X	Y			
1	2	3	4	5	6	7	8
39	1165150.98	6343046.44	1165150.98	6343046.44	Фотограммет рический метод	0.10	-
40	1165192.53	6343041.67	1165192.53	6343041.67	Фотограммет рический метод	0.10	-
41	1165220.34	6343010.17	1165220.34	6343010.17	Фотограммет рический метод	0.10	-
42	1165254.79	6342941.16	1165254.79	6342941.16	Фотограммет рический метод	0.10	-
43	1165321.96	6342800.28	1165321.96	6342800.28	Фотограммет рический метод	0.10	-
33	1165378.93	6342805.34	1165378.93	6342805.34	Фотограммет рический метод	0.10	-

<b>ТЕКСТОВОЕ ОПИСАНИЕ</b>		
<b>местоположения границ населенных пунктов, территориальных зон</b>		
<b>Прохождение границы</b>		<b>Описание прохождения границы</b>
<b>от точки</b>	<b>до точки</b>	
<b>1</b>	<b>2</b>	<b>3</b>
1	2	-
2	3	-
3	4	-
4	5	-
5	6	-
6	7	-
7	8	-
8	9	-
9	10	-
10	11	-
11	12	-
12	13	-
13	14	-
14	15	-
15	16	-
16	17	-
17	18	-
18	19	-
19	20	-
20	21	-
21	22	-
22	23	-
23	24	-
24	25	-
25	26	-
26	1	-
27	28	-
28	29	-
29	30	-
30	31	-
31	1	-
32	27	-
33	34	-
34	35	-
35	36	-

<b>ТЕКСТОВОЕ ОПИСАНИЕ</b>		
<b>местоположения границ населенных пунктов, территориальных зон</b>		
<b>Прохождение границы</b>		<b>Описание прохождения границы</b>
<b>от точки</b>	<b>до точки</b>	
<b>1</b>	<b>2</b>	<b>3</b>
36	37	-
37	38	-
38	39	-
39	40	-
40	41	-
41	42	-
42	43	-
43	33	-

### План границ объекта



Масштаб 1:7000

#### Условные обозначения

- - Характерная точка границы, сведения о которой позволяют однозначно определить ее положение на местности
- 1 - Обозначение характерной точки, местоположение которой не изменилось или было уточнено
- 28 - Обозначение новой характерной точки
- - Граница территориальной зоны
- 11:18-7.14 (1) - Территориальная зона 11:18-7.14 — СХ-1 зона сельскохозяйственных угодий

Подпись



Дата " 19 " июля 2023 г.

Место для оттиска печати (при наличии) лица, составившего описание местоположения границ объекта



Приложение 4  
к постановлению администрации МОГО «Инта»  
от «\_\_\_\_\_» \_\_\_\_\_ 2023 г. № \_\_\_\_\_

<b>ГРАФИЧЕСКОЕ ОПИСАНИЕ</b>		
<b>местоположения границ населенных пунктов, территориальных зон, особо охраняемых природных территорий, зон с особыми условиями использования территории</b>		
<b>Внесение изменения сведений в территориальную зону П-2 с реестровым номером 11:18:7.52. Зона коммунально-складских объектов (П-2) с.Петрунь</b>		
(наименование объекта, местоположение границ которого описано (далее - объект))		
<b>Раздел 1</b>		
<b>Сведения об объекте</b>		
№ п/п	Характеристики объекта	Описание характеристик
1	2	3
1.	Местоположение объекта	Республика Коми, городской округ Инта, село Петрунь
2.	Площадь объекта +/- величина погрешности определения площади (P +/- Дельта P)	90298 +/- 561 м <sup>2</sup>
3.	Иные характеристики объекта	-

**Раздел 2****Сведения о местоположении границ объекта**

1. Система координат -

2. Сведения о характерных точках границ объекта

Обозначение характерных точек границ	Координаты, м		Метод определения координат характерной точки	Средняя квадратическая погрешность положения характерной точки (Mf), м	Описание обозначения точки на местности (при наличии)
	X	Y			
1	2	3	4	5	6
-	-	-	-	-	-

3. Сведения о характерных точках части (частей) границы объекта

Обозначение характерных точек части границы	Координаты, м		Метод определения координат характерной точки	Средняя квадратическая погрешность положения характерной точки (Mf), м	Описание обозначения точки на местности (при наличии)
	X	Y			
1	2	3	4	5	6
-	-	-	-	-	-

<b>Раздел 3</b>							
<b>Сведения о местоположении измененных (уточненных) границ объекта</b>							
1. Система координат МСК-11, зона 6							
2. Сведения о характерных точках границ объекта							
Обозначение характерных точек границ	Существующие координаты, м		Измененные (уточненные) координаты, м		Метод определения координат характерной точки	Средняя квадратическая погрешность положения характерной точки (Mt), м	Описание обозначения точки на местности (при наличии)
	X	Y	X	Y			
1	2	3	4	5	6	7	8
1	1180723.51	6278379.51	1180723.51	6278379.51	Аналитический метод	0.10	-
2	1180729.55	6278399.78	1180729.55	6278399.78	Аналитический метод	0.10	-
3	1180712.98	6278424.66	1180712.98	6278424.66	Аналитический метод	0.10	-
4	1180707.22	6278457.83	1180707.22	6278457.83	Аналитический метод	0.10	-
5	1180705.54	6278520.77	1180705.54	6278520.77	Аналитический метод	0.10	-
6	1180667.53	6278545.75	1180667.53	6278545.75	Аналитический метод	0.10	-
7	1180608.46	6278422.39	1180608.46	6278422.39	Аналитический метод	0.10	-
8	1180616.21	6278416.14	1180616.21	6278416.14	Аналитический метод	0.10	-
9	1180625.92	6278360.79	1180625.92	6278360.79	Аналитический метод	0.10	-
10	1180655.65	6278359.46	1180655.65	6278359.46	Аналитический метод	0.10	-
11	1180685.17	6278366.11	1180685.17	6278366.11	Аналитический метод	0.10	-
1	1180723.51	6278379.51	1180723.51	6278379.51	Аналитический метод	0.10	-
12	1170293.30	6387354.30	1170293.30	6387354.30	Фотограмметрический метод	1	-
13	1170318.99	6387423.91	1170318.99	6387423.91	Фотограмметрический метод	1	-
14	1170291.42	6387462.44	1170291.42	6387462.44	Фотограмметрический метод	1	-
15	1170317.15	6387524.48	1170317.15	6387524.48	Фотограмметрический метод	1	-
16	1170175.72	6387574.01	1170175.72	6387574.01	Фотограмметрический метод	1	-
17	1170158.52	6387527.44	1170158.52	6387527.44	Фотограмметрический метод	1	-
18	1170055.25	6387560.32	1170055.25	6387560.32	Аналитический метод	0.10	-
19	1170052.39	6387561.19	1170052.39	6387561.19	Аналитический метод	0.10	-
20	1170048.23	6387562.66	1170048.23	6387562.66	Аналитический метод	0.10	-
21	1170045.29	6387563.70	1170045.29	6387563.70	Аналитический метод	0.10	-

2. Сведения о характерных точках границ объекта							
Обозначение характерных точек границ	Существующие координаты, м		Измененные (уточненные) координаты, м		Метод определения координат характерной точки	Средняя квадратическая погрешность положения характерной точки (Mt), м	Описание обозначения точки на местности (при наличии)
	X	Y	X	Y			
1	2	3	4	5	6	7	8
22	1170042.83	6387564.82	1170042.83	6387564.82	Аналитический метод	0.10	-
23	1170023.74	6387534.31	1170023.74	6387534.31	Фотограмметрический метод	1	-
24	1170000.15	6387513.05	1170000.15	6387513.05	Фотограмметрический метод	1	-
25	1169905.76	6387532.35	1169905.76	6387532.35	Фотограмметрический метод	1	-
26	1169907.85	6387489.98	1169907.85	6387489.98	Фотограмметрический метод	1	-
27	1169910.88	6387428.70	1169910.88	6387428.70	Фотограмметрический метод	1	-
28	1170004.26	6387441.35	1170004.26	6387441.35	Фотограмметрический метод	1	-
29	1170101.02	6387380.54	1170101.02	6387380.54	Фотограмметрический метод	1	-
12	1170293.30	6387354.30	1170293.30	6387354.30	Фотограмметрический метод	0.10	-
30	1170219.54	6388075.23	1170219.54	6388075.23	Аналитический метод	0.10	-
31	1170215.25	6388092.56	1170215.25	6388092.56	Аналитический метод	0.10	-
32	1170203.09	6388137.17	1170203.09	6388137.17	Аналитический метод	0.10	-
33	1170199.50	6388152.11	1170199.50	6388152.11	Фотограмметрический метод	1	-
34	1170126.86	6388181.17	1170126.86	6388181.17	Фотограмметрический метод	1	-
35	1170090.24	6388133.59	1170090.24	6388133.59	Аналитический метод	0.10	-
36	1170077.49	6388116.57	1170077.49	6388116.57	Аналитический метод	0.10	-
37	1170096.69	6388086.30	1170096.69	6388086.30	Аналитический метод	0.10	-
38	1170120.86	6388044.11	1170120.86	6388044.11	Фотограмметрический метод	1	-
39	1170160.60	6388057.05	1170160.60	6388057.05	Аналитический метод	0.10	-
30	1170219.54	6388075.23	1170219.54	6388075.23	Аналитический метод	0.10	-
40	-	-	1165707.01	6342415.12	Фотограмметрический метод	0.10	-
41	-	-	1165649.35	6342470.19	Фотограмметрический метод	0.10	-
42	-	-	1165580.49	6342411.48	Фотограмметрический метод	0.10	-
43	-	-	1165591.18	6342388.30	Фотограмметрический метод	0.10	-
44	-	-	1165632.85	6342410.15	Фотограмметрический метод	0.10	-

2. Сведения о характерных точках границ объекта							
Обозначение характерных точек границ	Существующие координаты, м		Измененные (уточненные) координаты, м		Метод определения координат характерной точки	Средняя квадратическая погрешность положения характерной точки (Мп), м	Описание обозначения точки на местности (при наличии)
	X	Y	X	Y			
1	2	3	4	5	6	7	8
45	-	-	1165650.53	6342380.80	Фотограмметрический метод	0.10	-
40	-	-	1165707.01	6342415.12	Фотограмметрический метод	0.10	-
3. Сведения о характерных точках части (частей) границы объекта							
Обозначение характерных точек части границы	Существующие координаты, м		Измененные (уточненные) координаты, м		Метод определения координат характерной точки	Средняя квадратическая погрешность положения характерной точки (Мп), м	Описание обозначения точки на местности (при наличии)
	X	Y	X	Y			
1	2	3	4	5	6	7	8
-	-	-	-	-	-	-	-

<b>ТЕКСТОВОЕ ОПИСАНИЕ</b>		
<b>местоположения границ населенных пунктов, территориальных зон</b>		
<b>Прохождение границы</b>		<b>Описание прохождения границы</b>
<b>от точки</b>	<b>до точки</b>	
<b>1</b>	<b>2</b>	<b>3</b>
1	2	-
2	3	-
3	4	-
4	5	-
5	6	-
6	7	-
7	8	-
8	9	-
9	10	-
10	11	-
11	1	-
12	13	-
13	14	-
14	15	-
15	16	-
16	17	-
17	18	-
18	19	-
19	20	-
20	21	-
21	22	-
22	23	-
23	24	-
24	25	-
25	26	-
26	27	-
27	28	-
28	29	-
29	12	-
30	31	-
31	32	-
32	33	-
33	34	-
34	35	-
35	36	-
36	37	-
37	38	-

### План границ объекта

11:18:1201001

11:18-7.52 (1)  
выносной лист 1

11:18:2301001

11:18-7.52 (4)  
выносной лист 2

11:18:1001001

11:18-7.52 (3)  
11:18-7.52 (2)  
выносной лист 3

Масштаб 1:500000

Условные обозначения

 - I граница территориальной зоны

11:18:1201001 - Номер кадастрового квартала



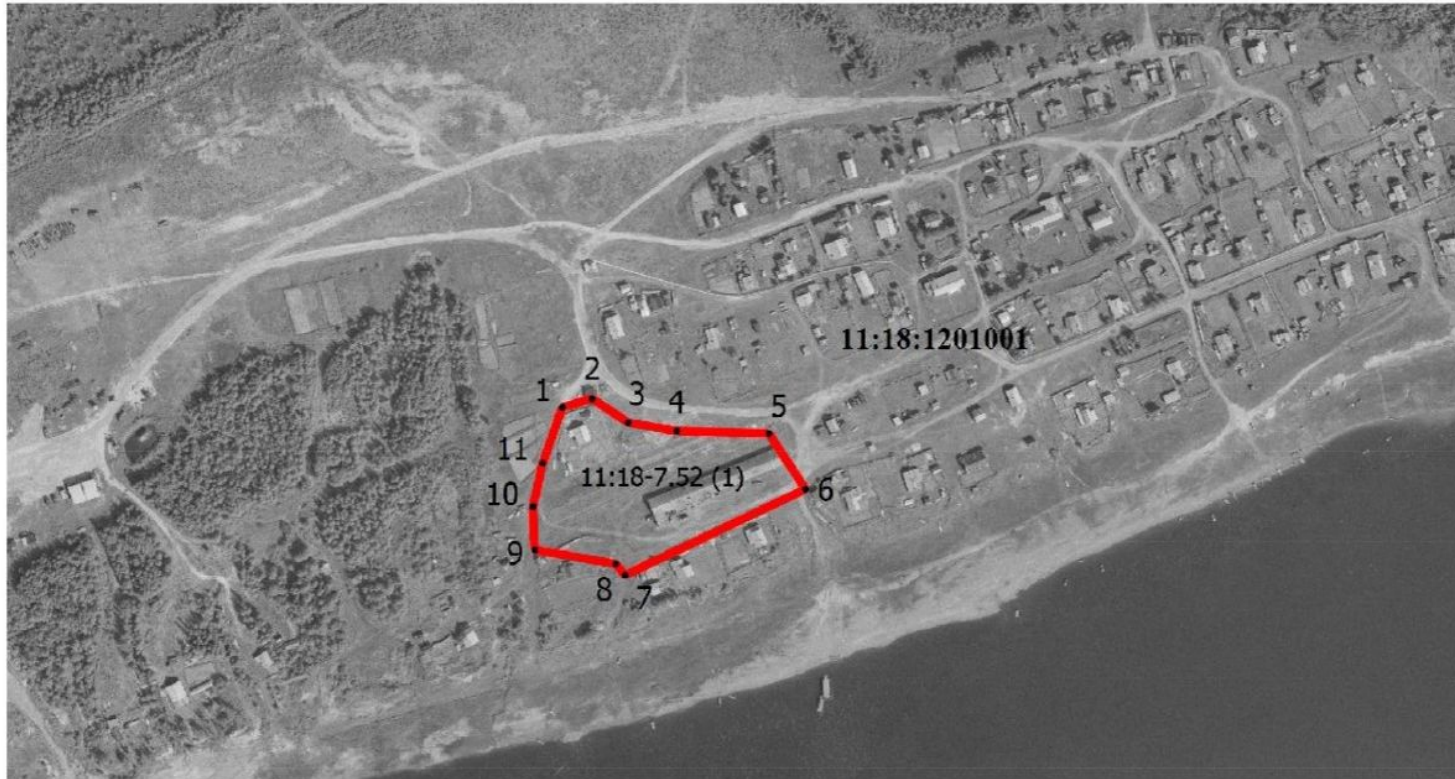
Подпись

Дата " 19 " июля 2023 г.

Место для оттиска печати (при наличии) лица, составившего описание местоположения границ объекта

### План границ объекта

Выносной лист 1



Масштаб 1:5000

Условные обозначения

- - Характерная точка границы, сведения о которой позволяют однозначно определить ее положение на местности
- 40 - Обозначение полой характерной точки
- (red line) - Граница территориальной зоны
- 11:18:1201001 - Номер кадастрового квартала
- 11:18-7.52 (1) - Территориальная зона 11:18-7.52 — И-2 зона коммунально-складских объектов

Подпись \_\_\_\_\_

Дата " 19 " июля 2023 г.

Место для оттиска печати (при наличии) лица, составившего описание местоположения границ объекта



### План границ объекта

Выпослой лист 2



Масштаб 1:3000

Условные обозначения

- - Характерная точка границы, сведения о которой позволяют однозначно определить ее положение на местности
- 11:18-7.52 (4) - Территориальная зона 11:18-7.52 — П-2 зона коммунально-складских объектов
- 40 - Обозначение полой характерной точки
- (red line) - Граница территориальной зоны
- 11:18:1201001 - Номер кадастрового квартала



Дата " 19 " июля 2023 г.

Место для оттиска печати (при наличии) лица, составившего описание местоположения границ объекта

### План границ объекта


Выносной лист 3



Масштаб 1:7000

Условные обозначения

1 - Обозначение характерной точки, местоположение которой не изменилось или было уточнено

 - Граница территориальной зоны

11:18:1201001 - Номер кадастрового квартала

11:18-7.52 (2) - Территориальная зона 11:18-7.52 — II-2 зона коммунально-складских объектов

Подпись



Место для оттиска печати (при наличии) лица, составившего описание местоположения границ объекта

Дата " 19 " июля 2023 г.



«ИНТА» КАР КЫТШЛӦН  
МУНИЦИПАЛЬНОЙ ЮКӦНСА  
АДМИНИСТРАЦИЯ

АДМИНИСТРАЦИЯ  
МУНИЦИПАЛЬНОГО ОБРАЗОВАНИЯ  
ГОРОДСКОГО ОКРУГА «ИНТА»

## ШУӦМ ПОСТАНОВЛЕНИЕ

09 августа 2023 года

№ 8/1172

Республика Коми, г. Инта

### **О внесении изменения в постановление администрации муниципального образования городского округа «Инта» от 02 августа 2023 года № 8/1154 «О введении режима функционирования «Повышенная готовность»**

В соответствии с Положением о единой государственной системе предупреждения и ликвидации чрезвычайных ситуаций, утвержденным постановлением Правительства Российской Федерации от 30 декабря 2003 № 794, Положением о Коми республиканской подсистеме единой государственной системы предупреждения и ликвидации чрезвычайных ситуаций, утвержденным постановлением Правительства Республики Коми от 27 июля 2004 № 121, в целях выполнения мероприятий по предупреждению возникновения чрезвычайной ситуации и минимизации ее последствий, администрация муниципального образования городского округа «Инта» ПОСТАНОВЛЯЕТ:

1. Внести изменения в постановление администрации муниципального образования городского округа «Инта» от 02 августа 2023 года № 8/1154 «О введении режима функционирования «Повышенная готовность» следующего содержания:

1.1. Преамбулу постановления изложить в следующей редакции:

«В связи с аварийным разливом нефтепродуктов на территории муниципального образования городского округа «Инта», города Инта, микрорайона «Восточный», в соответствии с Положением о единой государственной системе предупреждения и ликвидации чрезвычайных ситуаций, утвержденным постановлением Правительства Российской Федерации от 30 декабря 2003 № 794, Положением о Коми республиканской подсистеме единой государственной системы предупреждения и ликвидации чрезвычайных ситуаций, утвержденным постановлением Правительства Республики Коми от 27 июля 2004 № 121, протоколом внеочередного заседания комиссии по предупреждению и ликвидации чрезвычайных ситуаций и обеспечению пожарной безопасности МОГО «Инта» от 2 августа 2023 № 9, в целях выполнения мероприятий по предупреждению возникновения чрезвычайной

ситуации и минимизации ее последствий, администрация муниципального образования городского округа «Инта» ПОСТАНОВЛЯЕТ».

1.2. Подпункт 4.5. пункта 4 постановления исключить.

1.3. Пункт 6.3 постановления изложить в следующей редакции:

«6.3. Поручить ООО «Востым»:

6.3.1. организовать вывоз загрязненного грунта, а также произвести отсыпку и планировку территории.

6.3.2. подготовить ходатайство на имя Главы городского округа «Инта» – руководителя администрации о выделении средств из резервного фонда для ликвидации последствий разлива нефтепродуктов и предупреждения развития чрезвычайной ситуации».

2. Настоящее постановление подлежит официальному опубликованию.

3. Контроль за выполнением настоящего постановления возложить на первого заместителя руководителя администрации муниципального образования городского округа «Инта» Николаева Г.И.

4. Признать утратившим силу постановление администрации муниципального образования городского округа «Инта» от 04 августа 2023 года № 8/1165 «О внесении изменений в постановление администрации муниципального образования городского округа «Инта» от 02.08.2023 № 8/1154 «О введении режима функционирования «Повышенная готовность».

Глава городского округа «Инта» –  
руководитель администрации

В.А. Киселёв



«ИНТА» КАР КЫТШЛӦН  
МУНИЦИПАЛЬНОЙ ЮКӦНСА  
АДМИНИСТРАЦИЯ

АДМИНИСТРАЦИЯ  
МУНИЦИПАЛЬНОГО ОБРАЗОВАНИЯ  
ГОРОДСКОГО ОКРУГА «ИНТА»

## ШУӦМ ПОСТАНОВЛЕНИЕ

10 августа 2023 года

№ 8/1181

Республика Коми, г. Инта

### **Об отмене режима функционирования – режима повышенной готовности для органов управления и сил муниципального звена городского округа «Инта» Коми республиканской подсистемы единой государственной системы предупреждения и ликвидации чрезвычайных ситуаций**

В связи с окончанием работ по ликвидации аварийного разлива нефтепродуктов на территории муниципального образования городского округа «Инта», города Инта, микрорайона «Восточный», в соответствии с Положением о единой государственной системе предупреждения и ликвидации чрезвычайных ситуаций, утвержденным постановлением Правительства Российской Федерации от 30 декабря 2003 № 794, Положением о Коми республиканской подсистеме единой государственной системы предупреждения и ликвидации чрезвычайных ситуаций, утвержденным постановлением Правительства Республики Коми от 27 июля 2004 № 121, в целях выполнения мероприятий по предупреждению возникновения чрезвычайной ситуации и минимизации ее последствий, администрация муниципального образования городского округа «Инта» **ПОСТАНОВЛЯЕТ:**

1. Отменить с 10 часов 00 минут 10 августа 2023 года на административной территории муниципального образования городского округа «Инта» для органов управления и сил муниципального звена городского округа «Инта» Коми республиканской подсистемы единой государственной системы предупреждения и ликвидации чрезвычайных ситуаций режим функционирования – режим повышенной готовности.

2. Признать утратившим силу постановление администрации муниципального образования городского округа «Инта» от 02 августа 2023 года № 8/1154 «О введении режима функционирования «Повышенная готовность»».

3. Настоящее постановление подлежит официальному опубликованию.

4. Контроль за выполнением настоящего постановления возложить на первого заместителя руководителя администрации МОГО «Инта» Николаева Г.И.

Глава городского округа «Инта» –  
руководитель администрации

В.А. Киселёв



**«ИНТА» КАР КЫТШЛӦН  
МУНИЦИПАЛЬНОЙ ЮКӦНСА  
АДМИНИСТРАЦИЯ**

**АДМИНИСТРАЦИЯ  
МУНИЦИПАЛЬНОГО ОБРАЗОВАНИЯ  
ГОРОДСКОГО ОКРУГА «ИНТА»**

## **ШУӦМ ПОСТАНОВЛЕНИЕ**

11 августа 2023 года

№ 8/1193

Республика Коми, г. Инта

**Об утверждении Порядка формирования муниципальных социальных заказов на оказание муниципальных услуг в социальной сфере по направлению деятельности «реализация дополнительных образовательных программ (за исключением дополнительных предпрофессиональных программ в области искусств)», отнесенных к полномочиям муниципального образования городского округа «Инта», и установления формы и сроков формирования отчета об их исполнении**

В соответствии с частью 4 статьи 6 и частью 5 статьи 7 Федерального закона от 13.07.2020 № 189-ФЗ «О государственном (муниципальном) социальном заказе на оказание государственных (муниципальных) услуг в социальной сфере», Постановлением Правительства Республики Коми от 12.03.2023 № 321 администрация муниципального образования городского округа «Инта» ПОСТАНОВЛЯЕТ:

1. Утвердить Порядок формирования муниципальных социальных заказов на оказание муниципальных услуг в социальной сфере по направлению деятельности «реализация дополнительных образовательных программ (за исключением дополнительных предпрофессиональных программ в области искусств)», отнесенных к полномочиям муниципального образования городского округа «Инта», и установления формы и сроков формирования отчета об их исполнении согласно приложению к настоящему постановлению.

2. Контроль за исполнением настоящего постановления возложить на заместителя руководителя администрации муниципального образования городского округа «Инта» Моторину Е.Е.

3. Настоящее постановление вступает в силу со дня его официального опубликования и распространяется на правоотношения, возникшие с 01 сентября 2023 года.

Глава городского округа «Инта» -  
руководитель администрации

В.А. Киселёв

Приложение  
к Постановлению  
администрации МОГО «Инта»  
от « 11 » августа 2023 г. № 8/1193

**ПОРЯДОК**  
**формирования муниципальных социальных заказов на оказание**  
**муниципальных услуг в социальной сфере по направлению деятельности**  
**«реализация дополнительных образовательных программ (за исключением**  
**дополнительных предпрофессиональных программ в области искусств)»,**  
**отнесенных к полномочиям муниципального образования городского округа «Инта»,**  
**и установления формы и сроков формирования отчета об их исполнении**

**I. Общие положения**

1.1. Настоящий Порядок разработан в соответствии с Федеральным законом от 13.07.2020 № 189-ФЗ «О государственном (муниципальном) социальном заказе на оказание государственных (муниципальных) услуг в социальной сфере» (далее - Федеральный закон № 189-ФЗ) и определяет:

1) правила формирования и утверждения муниципальных социальных заказов на оказание муниципальных услуг в социальной сфере по направлению деятельности «реализация дополнительных образовательных программ (за исключением дополнительных предпрофессиональных программ в области искусств)», отнесенных к полномочиям муниципального образования городского округа «Инта» (далее – МОГО «Инта»), и установления формы и сроков формирования отчета об их исполнении (далее – муниципальные социальные заказы);

2) функциональные органы (структурные подразделения) администрации МОГО «Инта», ответственных за формирование и утверждение муниципальных социальных заказов, обеспечивающих исполнение муниципальных социальных заказов, осуществляющих отбор исполнителей услуг, заключающих соглашения, в целях исполнения муниципальных социальных заказов и осуществляющих контроль за оказанием муниципальных услуг в социальной сфере;

3) правила взаимодействия функциональных органов (структурных подразделений) администрации МОГО «Инта», ответственных за формирование и утверждение муниципальных социальных заказов, обеспечивающих исполнение муниципальных социальных заказов, осуществляющих отбор исполнителей услуг, заключающих соглашения, в целях исполнения муниципальных социальных заказов и осуществляющих контроль за оказанием муниципальных услуг в социальной сфере;

4) форму, объем, структуру муниципального социального заказа;

5) правила выбора способа (способов) определения исполнителя услуг из числа способов, установленных частью 3 статьи 7 Федерального закона № 189-ФЗ;

6) правила внесения изменений в муниципальные социальные заказы;

7) правила осуществления контроля за оказанием муниципальных услуг в социальной сфере;

8) форму и сроки формирования отчета об исполнении муниципального социального заказа.

Иные понятия, применяемые в настоящем Порядке, используются в значениях,



указанных в Федеральном законе № 189-ФЗ.

1.2. Уполномоченным органом, формирующим и утверждающим муниципальный социальный заказ, является администрация МОГО «Инта» (далее – Уполномоченный орган, ответственный за формирование и утверждение муниципальных социальных заказов). Ответственным за формирование муниципального социального заказа и отчета об исполнении муниципального социального заказа является Отдел образования администрации МОГО «Инта».

Уполномоченным органом, обеспечивающим исполнение муниципального социального заказа, осуществляющим отбор исполнителей услуг и заключающим соглашения в целях исполнения муниципальных социальных заказов, является Отдел образования администрации МОГО «Инта» (далее – Уполномоченный орган, обеспечивающий исполнение муниципального социального заказа). Отбор исполнителей услуг и заключение соглашений в целях исполнения муниципальных социальных заказов осуществляется с соблюдением положений Федерального закона № 189-ФЗ.

Контроль за оказанием муниципальных услуг в социальной сфере возлагается на Уполномоченный орган, ответственный за формирование и утверждение муниципальных социальных заказов.

## **II. Формирование и утверждение муниципального социального заказа**

2.1. Муниципальные социальные заказы формируются в соответствии с настоящим Порядком по направлению деятельности, определенной в соответствии с пунктом 3 части 2.1 статьи 28 Федерального закона № 189-ФЗ.

2.2. Уполномоченный орган, ответственный за формирование и утверждение муниципальных социальных заказов, формирует муниципальный социальный заказ после предоставления Уполномоченным органом, обеспечивающим исполнение муниципального социального заказа сведений об объеме и показателях, характеризующих качество оказания муниципальных услуг в социальной сфере.

2.2.1. Муниципальный социальный заказ на текущий год формируется в виде документа на бумажном носителе.

2.2.2. Информация об объеме оказания муниципальных услуг в социальной сфере включается в муниципальный социальный заказ на основании данных об объеме оказываемых муниципальных услуг в социальной сфере, формируемых главными распорядителями бюджетных средств МОГО «Инта» в соответствии с законодательством Российской Федерации.

2.3. Муниципальный социальный заказ может быть сформирован в отношении укрупненной муниципальной услуги в социальной сфере (далее - укрупненная муниципальная услуга), под которой для целей настоящего Порядка понимается несколько муниципальных услуг в социальной сфере, соответствующих одному и тому же виду кода Общероссийского классификатора продукции по видам экономической деятельности и объединенных по решению Уполномоченного органа, ответственного за формирование и утверждение муниципальных социальных заказов в соответствии с содержанием муниципальной услуги в социальной сфере и (или) условиями (формами) оказания муниципальной услуги в социальной сфере, в случае принятия Уполномоченным органом, ответственным за формирование и утверждение муниципальных социальных заказов, решения о формировании муниципального социального заказа в отношении укрупненных муниципальных услуг.

2.4. Муниципальный социальный заказ формируется по форме согласно приложению 1 к

настоящему Порядку в процессе формирования бюджета МОГО «Инта» на очередной финансовый год и на плановый период на срок, соответствующий установленному согласно законодательству Российской Федерации сроку (предельному сроку) оказания муниципальной услуги в социальной сфере, и в соответствии со следующей структурой:

2.4.1. раздел I «Общие сведения о муниципальном социальном заказе в очередном финансовом году и плановом периоде, а также за пределами планового периода», который содержит следующие подразделы:

1) подраздел 1 «Общие сведения о муниципальном социальном заказе на очередной финансовый год»;

2) подраздел 2 «Общие сведения о муниципальном социальном заказе на первый год планового периода»;

3) подраздел 3 «Общие сведения о муниципальном социальном заказе на второй год планового периода»;

4) подраздел 4 «Общие сведения о муниципальном социальном заказе на срок оказания муниципальных услуг в социальной сфере за пределами планового периода»;

2.4.2. раздел II «Сведения об объеме оказания муниципальной услуги в социальной сфере (укрупненной муниципальной услуги) в очередном финансовом году и плановом периоде, а также за пределами планового периода», который содержит следующие подразделы:

1) подраздел 1 «Сведения об объеме оказания муниципальной услуги в социальной сфере (муниципальных услуг в социальной сфере, составляющих укрупненную муниципальную услугу) на очередной финансовый год»;

2) подраздел 2 «Сведения об объеме оказания муниципальной услуги в социальной сфере (муниципальных услуг в социальной сфере, составляющих укрупненную муниципальную услугу) на первый год планового периода»;

3) подраздел 3 «Сведения об объеме оказания муниципальной услуги в социальной сфере (муниципальных услуг в социальной сфере, составляющих укрупненную муниципальную услугу) на второй год планового периода»;

4) подраздел 4 «Сведения об объеме оказания муниципальной услуги в социальной сфере (муниципальных услуг в социальной сфере, составляющих укрупненную муниципальную услугу) на срок оказания муниципальной услуги за пределами планового периода»;

2.4.3. раздел III «Сведения о показателях, характеризующих качество оказания муниципальных услуг в социальной сфере (муниципальных услуг в социальной сфере, составляющих укрупненную муниципальную услугу) в очередном финансовом году и плановом периоде, а также за пределами планового периода».

2.5. Подраздел 4 раздела I и подраздел 4 раздела II муниципального социального заказа формируются в случае, если срок оказания муниципальной услуги в социальной сфере превышает срок действия решения о бюджете МОГО «Инта».

2.6. Муниципальный социальный заказ формируется Уполномоченным органом, ответственным за формирование и утверждение муниципальных социальных заказов, в период составления проекта бюджета МОГО «Инта» на очередной финансовый год и на плановый период и утверждается постановлением администрации МОГО «Инта» не позднее 01 января очередного финансового года, но не ранее принятия решения о бюджете МОГО «Инта».

2.7. Информация о муниципальных социальных заказах по направлению, определенном пунктом 3 части 2.1 статьи 28 Федерального закона № 189-ФЗ, размещается на едином портале

бюджетной системы Российской Федерации и на официальном сайте Отдела образования администрации МОГО «Инта» в разделе «Муниципальный социальный заказ» в информационно-телекоммуникационной сети «Интернет».

2.8. Показатели, характеризующие объем оказания муниципальной услуги в социальной сфере, определяются Уполномоченным органом, обеспечивающим исполнение муниципального социального заказа, на основании:

- 1) прогнозируемой динамики количества потребителей услуг;
- 2) уровня удовлетворенности существующим объемом оказания муниципальных услуг в социальной сфере;
- 3) отчета об исполнении муниципального социального заказа, формируемого Уполномоченным органом, ответственным за формирование и утверждение муниципальных социальных заказов, в соответствии с частью 5 статьи 7 Федерального закона № 189-ФЗ в отчетном финансовом году.

2.9. Внесение изменений в утвержденный муниципальный социальный заказ осуществляется в случае:

- 1) изменения значения показателей, характеризующих объем оказания муниципальной услуги в социальной сфере;
- 2) изменения способа исполнения муниципального социального заказа и перераспределения объема оказания муниципальной услуги в социальной сфере по результатам отбора исполнителей услуг в соответствии со статьей 9 Федерального закона № 189-ФЗ;
- 3) изменения иных сведений, включенных в форму муниципального социального заказа, приведенную в приложении 1 к настоящему Порядку.

В случае внесения изменений в утвержденный муниципальный социальный заказ формируется новый муниципальный социальный заказ (с учетом внесенных изменений) в соответствии с настоящим Порядком.

2.10. Уполномоченным органом, обеспечивающим исполнение муниципального социального заказа, осуществляется выбор способа определения исполнителей услуг из числа способов, установленных частью 3 статьи 7 Федерального закона № 189-ФЗ, исходя из оценки значений следующих показателей, проводимой в установленном Уполномоченным органом, обеспечивающего исполнение муниципального социального заказа, Порядке (с учетом критериев оценки, содержащихся в указанном Порядке):

2.10.1. доступность муниципальных услуг в социальной сфере, оказываемых муниципальными учреждениями, расположенными на территории МОГО «Инта», для потребителей услуг;

2.10.2. количество юридических лиц, не являющихся муниципальными учреждениями МОГО «Инта», индивидуальных предпринимателей, оказывающих услуги, соответствующие тем же видам деятельности в соответствии со сведениями о кодах Общероссийского классификатора видов экономической деятельности, содержащимися соответственно в Едином государственном реестре юридических лиц, Едином государственном реестре индивидуальных предпринимателей, что и планируемая к оказанию муниципальная услуга в социальной сфере.

2.11. По результатам оценки Уполномоченным органом, обеспечивающим исполнение муниципального социального заказа, значений показателей, указанных в пункте 2.10 настоящего Порядка:

- 1) значение показателя, указанного в пункте 2.10.1 настоящего Порядка, относится к

категории «низкая» либо к категории «высокая»;

2) значение показателя, указанного в пункте 2.10.2 настоящего Порядка, относится к категории «значительный уровень» либо к категории «незначительный уровень».

Показатели, предусмотренные настоящим пунктом, подлежат обязательному общественному обсуждению на заседаниях общественного совета, созданного при главе городского округа «Инта» – руководителе администрации МОГО «Инта», в соответствии с Федеральным законом от 21.07.2014 № 212-ФЗ «Об основах общественного контроля в Российской Федерации» (далее - Общественный совет).

2.12. В случае если значение показателя, указанного в пункте 2.10.1 настоящего Порядка, относится к категории «низкая», а значение показателя, указанного в пункте 2.10.2 настоящего Порядка, относится к категории «незначительный уровень», Уполномоченный орган, обеспечивающий исполнение муниципального социального заказа, принимает решение о формировании муниципального задания в целях исполнения муниципального социального заказа.

2.12.1. В случае если на протяжении 2 лет подряд, предшествующих дате формирования муниципального социального заказа, значение показателя, указанного в пункте 2.10.1 настоящего Порядка, относится к категории «низкая», а значение показателя, указанного в пункте 2.10.2 настоящего Порядка, относится к категории «незначительный уровень», Уполномоченный орган, обеспечивающий исполнение муниципального социального заказа, выносит на заседание Общественного совета вопрос об одобрении продолжения о формировании муниципального задания в целях исполнения муниципального социального заказа.

2.12.2. В случае если значение показателя, указанного в пункте 2.10.2 настоящего Порядка, относится к категории «значительный уровень», Уполномоченный орган, обеспечивающий исполнение муниципального социального заказа, принимает решение об осуществлении отбора исполнителей услуг в целях исполнения муниципального социального заказа вне зависимости от значения показателя, указанного в пункте 2.10.1 настоящего Порядка.

2.12.3. В случае если значение показателя, указанного в пункте 2.10.1 настоящего Порядка, относится к категории «высокая», а значение показателя, указанного в пункте 2.10.2 настоящего Порядка, относится к категории «незначительный уровень» и в отношении муниципальных услуг в социальной сфере в соответствии с законодательством Российской Федерации проводится независимая оценка качества условий оказания муниципальных услуг в социальной сфере организациями в установленных сферах, Уполномоченный орган, обеспечивающий исполнение муниципального социального заказа, принимает одно из следующих решений о способе исполнения муниципального социального заказа на основании определенных по результатам такой оценки за последние 3 года показателей удовлетворенности условиями оказания муниципальных услуг в социальной сфере:

1) если указанные показатели составляют от 0 процентов до 51 процента (включительно), - решение о проведении отбора исполнителей услуг либо об обеспечении его осуществления в целях исполнения муниципального социального заказа;

2) если указанные показатели составляют от 51 процента до 100 процентов, - решение о формировании муниципального задания в целях исполнения муниципального социального заказа.

2.12.4. В случае если значение показателя, указанного в пункте 2.10.1 настоящего Порядка, относится к категории «высокая», а значение показателя, указанного в пункте 2.10.2 настоящего Порядка, относится к категории «незначительный уровень» и в отношении

муниципальных услуг в социальной сфере в соответствии с законодательством Российской Федерации независимая оценка качества условий оказания муниципальных услуг в социальной сфере не проводится, Уполномоченный орган, обеспечивающий исполнение муниципального социального заказа, принимает решение о формировании муниципального задания в целях исполнения муниципального социального заказа.

2.12.5. Решение Уполномоченного органа, обеспечивающего исполнение муниципального социального заказа, об осуществлении отбора исполнителей услуг и (или) о формировании муниципального задания утверждается правовым актом Уполномоченного органа, обеспечивающего исполнение муниципального социального заказа.

2.13. В целях исполнения муниципального социального заказа Уполномоченный орган, обеспечивающий исполнение муниципального социального заказа, осуществляет отбор исполнителей услуг, по результатам отбора Уполномоченный орган, обеспечивающий исполнение муниципального социального заказа, заключает с исполнителями услуг соглашение об оказании муниципальных услуг в социальной сфере в соответствии с частью 6 статьи 9 Федерального закона № 189-ФЗ.

2.14. Уполномоченный орган, обеспечивающий исполнение муниципального социального заказа, осуществляющий функции и полномочия учредителя в отношении муниципального учреждения, расположенного на территории МОГО «Инта», исполняющего муниципальный социальный заказ, утверждает такому учреждению муниципальное задание и в случаях, установленных бюджетным законодательством Российской Федерации, заключает с таким учреждением соглашение о предоставлении субсидии на финансовое обеспечение выполнения муниципального задания.

Объем финансового обеспечения муниципального социального заказа, в целях исполнения которого осуществляется отбор исполнителей услуг, определяется в порядке, аналогичном порядку, установленному для определения объема финансового обеспечения выполнения муниципального задания, в соответствии с нормативными затратами на оказание муниципальной услуги в социальной сфере, утвержденными с соблюдением общих требований, определенных федеральными органами исполнительной власти, осуществляющими функции по выработке государственной политики и нормативно-правовому регулированию в установленных сферах деятельности, которые не могут быть ниже нормативных затрат на оказание такой услуги в соответствии с муниципальным заданием.

### **III. Требования к отчетности**

3.1. Уполномоченный орган, ответственный за формирование и утверждение муниципальных социальных заказов, формирует отчет об исполнении муниципального социального заказа на оказание муниципальных услуг в социальной сфере по направлению деятельности «реализация дополнительных образовательных программ (за исключением дополнительных предпрофессиональных программ в области искусств)» (далее - отчет об исполнении муниципального социального заказа), по форме согласно приложению 2 к настоящему Порядку по итогам исполнения муниципального социального заказа за 9 месяцев текущего финансового года, а также отчет об исполнении муниципального социального заказа в отчетном финансовом году в течение 14 дней со дня предоставления исполнителями услуг отчетов об исполнении соглашений, предусмотренных частью 6 статьи 9 Федерального закона № 189-ФЗ, и в соответствии со следующей структурой:

3.1.1. раздел I «Сведения о фактическом достижении показателей, характеризующих

объем оказания муниципальной услуги (укрупненной муниципальной услуги)»;

3.1.2. раздел II «Сведения о фактическом достижении показателей, характеризующих качество оказания муниципальной услуги (муниципальных услуг, составляющих укрупненную муниципальную услугу)»;

3.1.3. раздел III «Сведения о плановых показателях, характеризующих объем и качество оказания муниципальной услуги (муниципальных услуг, составляющих укрупненную муниципальную услугу)», который содержит следующие подразделы:

1) подраздел 1 «Сведения о плановых показателях, характеризующих качество оказания муниципальной услуги (муниципальных услуг, составляющих укрупненную муниципальную услугу)»;

2) подраздел 2 «Сведения о плановых показателях, характеризующих объем оказания муниципальной услуги (муниципальных услуг, составляющих укрупненную муниципальную услугу)»;

3.1.4. раздел IV «Сведения о фактических показателях, характеризующих объем и качество оказания муниципальной услуги (муниципальных услуг, составляющих укрупненную муниципальную услугу)», который содержит следующие подразделы:

1) подраздел 1 «Сведения о фактических показателях, характеризующих качество оказания муниципальной услуги (муниципальных услуг, составляющих укрупненную муниципальную услугу)»;

2) подраздел 2 «Сведения о фактических показателях, характеризующих объем оказания муниципальной услуги (муниципальных услуг, составляющих укрупненную муниципальную услугу)».

3.2. Отчет об исполнении муниципального социального заказа за 9 месяцев формируется Уполномоченным органом, ответственным за формирование и утверждение муниципальных социальных заказов, не позднее 15 числа месяца, следующего за отчетным периодом, за год - не позднее 01 апреля года, следующего за отчетным периодом, и размещается на едином портале бюджетной системы Российской Федерации и на официальном сайте Отдела образования администрации МОГО «Инта» в разделе «Муниципальный социальный заказ» в информационно-телекоммуникационной сети «Интернет» не позднее 10 рабочих дней со дня формирования такого отчета.

3.3. Положения пункта 2.8 настоящего Порядка в части определения показателя, характеризующего объем оказания муниципальной услуги в социальной сфере, на основании отчета об исполнении муниципального социального заказа, формируемого Уполномоченным органом, ответственного за формирование и утверждение муниципальных социальных заказов, в отчетном финансовом году, применяются при формировании муниципального социального заказа начиная с 2023 года.

#### **IV. Контроль за оказанием муниципальных услуг в социальной сфере**

4.1. Контроль за оказанием муниципальных услуг в социальной сфере осуществляет Уполномоченный орган, ответственный за формирование и утверждение муниципальных социальных заказов, посредством проведения плановых и внеплановых проверок (далее - проверки). Организация и проведение контрольных мероприятий осуществляется администрацией МОГО «Инта».

4.2. Предметом контроля за оказанием муниципальных услуг в социальной сфере

исполнителями услуг, не являющимися муниципальными учреждениями МОГО «Инта», является достижение показателей, характеризующих качество и (или) объем оказания муниципальной услуги в социальной сфере, включенной в муниципальный социальный заказ, а также соблюдение положений нормативного правового акта, устанавливающего стандарт (порядок) оказания муниципальной услуги в социальной сфере, а при отсутствии такого нормативного правового акта - требований к условиям и порядку оказания муниципальной услуги в социальной сфере, установленных Уполномоченным органом, обеспечивающим исполнение муниципального социального заказа.

4.3. Целью осуществления контроля за оказанием муниципальных услуг в социальной сфере по направлению деятельности «реализация дополнительных образовательных программ (за исключением дополнительных предпрофессиональных программ в области искусств)» исполнителями услуг, не являющимися муниципальными учреждениями МОГО «Инта», является обеспечение достижения исполнителями услуг показателей, характеризующих качество и (или) объем оказания муниципальной услуги в социальной сфере, определенных соглашением об оказании муниципальных услуг (далее - соглашение), а также соблюдения исполнителем услуг положений нормативного правового акта, устанавливающего стандарт (порядок) оказания муниципальной услуги в социальной сфере, а при отсутствии такого нормативного правового акта - требований к условиям и порядку оказания муниципальной услуги в социальной сфере по направлению деятельности «реализация дополнительных образовательных программ (за исключением дополнительных предпрофессиональных программ в области искусств)», установленных Уполномоченным органом, обеспечивающим исполнение муниципального социального заказа.

4.4. Уполномоченным органом, ответственным за формирование и утверждение муниципальных социальных заказов, проводятся плановые проверки в соответствии с утвержденным им планом проведения плановых проверок на соответствующий финансовый год, но не чаще одного раза в 2 года в отношении одного исполнителя услуг.

Уполномоченным органом, обеспечивающим исполнение муниципального социального заказа, в течение срока исполнения соглашения проводится мониторинг соблюдения исполнителем услуг положений нормативного правового акта, устанавливающего стандарт (порядок) оказания муниципальной услуги в социальной сфере, а при отсутствии такого нормативного правового акта - требований к условиям и порядку оказания муниципальной услуги в социальной сфере в соответствии с утвержденным Уполномоченным органом, обеспечивающим исполнение муниципального социального заказа, планом проведения такого мониторинга.

Результаты такого мониторинга используются Уполномоченным органом, ответственным за формирование и утверждение муниципальных социальных заказов, в целях формирования плана проведения плановых проверок на соответствующий финансовый год.

4.5. Внеплановые проверки проводятся на основании распоряжения администрации МОГО «Инта» в следующих случаях:

1) в связи с обращениями и требованиями органов государственной власти, органов местного самоуправления, контрольно-надзорных органов, органов прокуратуры и иных правоохранительных органов;

2) в связи с обращением потребителя услуг о неоказании или ненадлежащем оказании муниципальных услуг в социальной сфере исполнителем услуг.

4.6. Проверки подразделяются:

1) на камеральные проверки, под которыми в целях настоящего Порядка понимаются

проверки, проводимые по месту нахождения Уполномоченного органа, ответственного за формирование и утверждение муниципальных социальных заказов, на основании отчетов об исполнении соглашений, представленных исполнителями услуг, а также иных документов, представленных по запросу Уполномоченного органа, ответственного за формирование и утверждение муниципальных социальных заказов;

2) на выездные проверки, под которыми в целях настоящего Порядка понимаются проверки, проводимые по месту нахождения исполнителя услуг.

4.7. Срок проведения проверки определяется распоряжением администрации МОГО «Инта» и должен составлять не более 15 рабочих дней со дня начала проверки. По решению руководителя (заместителя руководителя) Уполномоченного органа, ответственного за формирование и утверждение муниципальных социальных заказов, указанный срок может быть продлен не более чем на 10 рабочих дней.

4.8. Уполномоченный орган, ответственный за формирование и утверждение муниципальных социальных заказов, ежегодно, до 31 декабря года, предшествующего году проведения плановых проверок, утверждает план проведения плановых проверок на соответствующий финансовый год и до 31 января года, в котором планируется проводить плановые проверки, размещает указанный план на официальном сайте Отдела образования администрации МОГО «Инта» в разделе «Муниципальный социальный заказ» в информационно-телекоммуникационной сети «Интернет».

Уполномоченный орган, ответственный за формирование и утверждение муниципальных социальных заказов, уведомляет исполнителя услуг о проведении плановой проверки не позднее чем за 3 рабочих дня до начала ее проведения посредством направления исполнителю услуг копии распоряжения администрации МОГО «Инта» о проведении плановой проверки в соответствии с планом проведения плановых проверок на соответствующий финансовый год. Копия данного правового акта направляется исполнителю услуг заказным почтовым отправлением с уведомлением о вручении и (или) посредством электронного документа, подписанного усиленной квалифицированной электронной подписью лица, имеющего право действовать от имени Уполномоченного органа, ответственного за формирование и утверждение муниципальных социальных заказов, и направленного по адресу электронной почты исполнителя услуг, или иным доступным способом.

Уполномоченный орган, ответственный за формирование и утверждение муниципальных социальных заказов, уведомляет исполнителя услуг о проведении внеплановой проверки в день подписания распоряжения администрации МОГО «Инта» о проведении внеплановой проверки посредством направления копии распоряжения о проведении внеплановой проверки исполнителю услуг заказным почтовым отправлением с уведомлением о вручении и (или) посредством электронного документа, подписанного усиленной квалифицированной электронной подписью лица, имеющего право действовать от имени Уполномоченного органа, ответственного за формирование и утверждение муниципальных социальных заказов, и направленного по адресу электронной почты исполнителя услуг, или иным доступным способом.

4.9. Результаты проведения проверки отражаются в акте проверки и подтверждаются документами (копиями документов на бумажных носителях и (или) в электронном виде), объяснениями (пояснениями) должностных лиц исполнителя услуг, а также другими материалами.

Указанные документы (копии) и материалы прилагаются к акту проверки.

В зависимости от формы проведения проверки в акте проверки указывается место



проведения проверки.

4.10. В описании каждого нарушения, выявленного в ходе проведения проверки, указываются в том числе:

- 1) положения нормативных правовых актов, которые были нарушены;
- 2) период, к которому относится выявленное нарушение.

4.11. Результатами осуществления контроля за оказанием муниципальных услуг в социальной сфере по направлению деятельности «реализация дополнительных образовательных программ (за исключением дополнительных предпрофессиональных программ в области искусств)» исполнителями услуг, не являющимися муниципальными учреждениями МОГО «Инта», являются:

1) определение соответствия фактических значений, характеризующих качество и (или) объем оказания муниципальной услуги, плановым значениям, установленным соглашением;

2) анализ причин отклонения фактических значений, характеризующих качество и (или) объем оказания муниципальной услуги, от плановых значений, установленных соглашением;

3) определение соблюдения исполнителем услуг положений нормативного правового акта, устанавливающего стандарт (порядок) оказания муниципальной услуги в социальной сфере по направлению деятельности «реализация дополнительных образовательных программ (за исключением дополнительных предпрофессиональных программ в области искусств)», а при отсутствии такого нормативного правового акта - требований к условиям и порядку оказания муниципальной услуги в социальной сфере, установленных Уполномоченным органом, обеспечивающим исполнение муниципального социального заказа;

4) анализ причин несоблюдения исполнителем услуг положений нормативного правового акта, устанавливающего стандарт (порядок) оказания муниципальной услуги в социальной сфере по направлению деятельности «реализация дополнительных образовательных программ (за исключением дополнительных предпрофессиональных программ в области искусств)», а при отсутствии такого нормативного правового акта - требований к условиям и порядку оказания государственной услуги в социальной сфере, установленных Уполномоченным органом, обеспечивающим исполнение муниципального социального заказа.

4.12. Устранение нарушений, выявленных в ходе проверки, осуществляется в соответствии с планом мероприятий по устранению выявленных нарушений и их предупреждению в дальнейшей деятельности, который составляется исполнителем услуг, утверждается его руководителем и должен содержать перечень выявленных нарушений, меры, принимаемые для их устранения и предупреждения в дальнейшей деятельности, сроки выполнения указанных мер и ответственных исполнителей.

4.13. Материалы по результатам проверки, а также иные документы и информация, полученные (разработанные) в ходе ее осуществления, хранятся Уполномоченным органом, ответственным за формирование и утверждение муниципальных социальных заказов, не менее 5 лет.

4.14. На основании акта проверки Уполномоченный орган, обеспечивающий исполнение муниципального социального заказа:

1) принимает меры по обеспечению достижения плановых значений, характеризующих качество и (или) объем оказания муниципальной услуги в социальной сфере, установленных соглашением;

2) принимает меры по обеспечению соблюдения исполнителем услуг положений нормативного правового акта, устанавливающего стандарт (порядок) оказания муниципальной услуги в социальной сфере по направлению деятельности «реализация дополнительных образовательных программ (за исключением дополнительных предпрофессиональных программ в области искусств)», а при отсутствии такого нормативного правового акта - требований к условиям и порядку оказания муниципальной услуги в социальной сфере, установленных Уполномоченным органом, обеспечивающим исполнение муниципального социального заказа;

3) принимает решение о возврате средств субсидии в целях оплаты соглашения об оказании муниципальных услуг в социальной сфере по направлению деятельности «реализация дополнительных образовательных программ (за исключением дополнительных предпрофессиональных программ в области искусств)» (далее - субсидия) в бюджет МОГО «Инта» в соответствии с бюджетным законодательством Российской Федерации в случаях, установленных соглашением;

4) принимает в установленном Правительством Российской Федерации порядке решение о возмещении вреда, причиненного жизни и (или) здоровью потребителя услуг, за счет не использованного исполнителем услуг остатка субсидии, подлежащего выплате исполнителю услуг в случае, если по результатам проверки был установлен факт неоказания муниципальной услуги в социальной сфере или ненадлежащего ее оказания, которое заключается в недостижении исполнителем услуг объема оказания такой услуги потребителю услуг и (или) нарушении стандарта (порядка) оказания муниципальной услуги в социальной сфере по направлению деятельности «реализация дополнительных образовательных программ (за исключением дополнительных предпрофессиональных программ в области искусств)» или требований к условиям и порядку оказания такой услуги, повлекших причинение вреда жизни и здоровью потребителя;

5) принимает решение о расторжении соглашения в случае выявления более 3 фактов превышения исполнителем услуг отклонений от показателей, характеризующих качество и (или) объем оказания муниципальной услуги в социальной сфере по направлению деятельности «реализация дополнительных образовательных программ (за исключением дополнительных предпрофессиональных программ в области искусств)», установленных соглашением.

Приложение 1  
к Порядку формирования муниципальных  
социальных заказов на оказание муниципальных  
услуг в социальной сфере по направлению  
деятельности «реализация дополнительных  
образовательных программ (за исключением  
дополнительных предпрофессиональных программ в  
области искусств)», отнесенных к полномочиям  
муниципального образования городского округа  
«Инта», и установления формы и сроков  
формирования отчета об их исполнении

**МУНИЦИПАЛЬНЫЙ СОЦИАЛЬНЫЙ ЗАКАЗ**  
**на оказание муниципальных услуг в социальной сфере по направлению деятельности «реализация дополнительных образовательных программ (за исключением дополнительных предпрофессиональных программ в области искусств)»**  
**на 20\_\_ год и на плановый период 20\_\_ - 20\_\_ годов**  
**на «\_\_» \_\_\_\_\_ 20\_\_ г**

Уполномоченный орган

\_\_\_\_\_

(полное наименование Уполномоченного органа, ответственного за формирование и утверждение муниципальных социальных заказов)

Наименование бюджета <sup><1></sup>

\_\_\_\_\_

Статус <sup><2></sup>

\_\_\_\_\_

(первоначальный – «1», измененный – «2»)

Направление деятельности <sup><3></sup>

\_\_\_\_\_

Дата  
По ОКПО

Глава БК

По ОКТМО

Коды

**I. Общие сведения о муниципальном социальном заказе на оказания муниципальных услуг в социальной сфере  
(далее – муниципальный социальный заказ) в очередном финансовом году и плановом периоде,  
а также за пределами планового периода**

**1. Общие сведения о муниципальном социальном заказе на 20\_\_ год (на очередной финансовый год)**

Наименование муниципальной услуги (укрупненной муниципальной услуги) <sup>&lt;4&gt;</sup>	Год определения исполнителей муниципальной услуги (укрупненной муниципальной услуги) <sup>&lt;4&gt;</sup>	Место оказания муниципальной услуги (укрупненной муниципальной услуги) <sup>&lt;4&gt;</sup>	Показатель, характеризующий объем оказания муниципальной услуги (укрупненной муниципальной услуги)			Значение показателя, характеризующего объем оказания муниципальной услуги (укрупненной муниципальной услуги) по способам определения исполнителей муниципальной услуги (укрупненной муниципальной услуги)				
			наименование показателя <sup>&lt;4&gt;</sup>	единица измерения		всего <sup>&lt;5&gt;</sup>	из них			
				наименование <sup>&lt;4&gt;</sup>	код по ОКЕИ <sup>&lt;4&gt;</sup>		оказываемой муниципальной казенными учреждениями на основании муниципального задания <sup>&lt;6&gt;</sup>	оказываемой муниципальной бюджетными и автономными учреждениями на основании муниципального задания <sup>&lt;6&gt;</sup>	в соответствии с конкурсом <sup>&lt;6&gt;</sup>	в соответствии с социальными сертификатами <sup>&lt;6&gt;</sup>
1	2	3	4	5	6	7	8	9	10	11

**2. Общие сведения о муниципальном социальном заказе на 20\_\_ год (на первый год планового периода)**

Наименование муниципальной услуги (укрупненной муниципальной услуги) <sup>&lt;7&gt;</sup>	Год определения исполнителей муниципальной услуги (укрупненной муниципальной услуги) <sup>&lt;7&gt;</sup>	Место оказания муниципальной услуги (укрупненной муниципальной услуги) <sup>&lt;7&gt;</sup>	Показатель, характеризующий объем оказания муниципальной услуги (укрупненной муниципальной услуги)			Значение показателя, характеризующего объем оказания муниципальной услуги (укрупненной муниципальной услуги) по способам определения исполнителей муниципальной услуги (укрупненной муниципальной услуги)				
			наименование показателя <sup>&lt;7&gt;</sup>	единица измерения		всего <sup>&lt;5&gt;</sup>	из них			
				наименование <sup>&lt;7&gt;</sup>	код по ОКЕИ <sup>&lt;7&gt;</sup>		оказываемой муниципальными казенными учреждениями на основании муниципального задания <sup>&lt;8&gt;</sup>	оказываемой муниципальными бюджетными и автономными учреждениями на основании муниципального задания <sup>&lt;8&gt;</sup>	в соответствии с конкурсом <sup>&lt;8&gt;</sup>	в соответствии с социальными сертификатами <sup>&lt;8&gt;</sup>
1	2	3	4	5	6	7	8	9	10	11

**3. Общие сведения о муниципальном социальном заказе на 20\_\_ год (на второй год планового периода)**

Наименование муниципальной услуги (укрупненной муниципальной услуги) <sup>&lt;9&gt;</sup>	Год определения исполнителей муниципальной услуги (укрупненной муниципальной услуги) <sup>&lt;9&gt;</sup>	Место оказания муниципальной услуги (укрупненной муниципальной услуги) <sup>&lt;9&gt;</sup>	Показатель, характеризующий объем оказания муниципальной услуги (укрупненной муниципальной услуги)			Значение показателя, характеризующего объем оказания муниципальной услуги (укрупненной муниципальной услуги) по способам определения исполнителей муниципальной услуги (укрупненной муниципальной услуги)				
			наименование показателя <sup>&lt;9&gt;</sup>	единица измерения		всего <sup>&lt;5&gt;</sup>	из них			
				наименование <sup>&lt;9&gt;</sup>	код по ОКЕИ <sup>&lt;9&gt;</sup>		оказываемой муниципальной казенными учреждениями на основании муниципального задания <sup>&lt;10&gt;</sup>	оказываемой муниципальной бюджетными и автономными учреждениями на основании муниципального задания <sup>&lt;10&gt;</sup>	в соответствии с конкурсом <sup>&lt;10&gt;</sup>	в соответствии с социальными сертификатами <sup>&lt;10&gt;</sup>
1	2	3	4	5	6	7	8	9	10	11

**4. Общие сведения о муниципальном социальном заказе на 20\_\_ - 20\_\_ годы  
(на срок оказания муниципальных услуг за пределами планового периода)**

Наименование муниципальной услуги (укрупненной муниципальной услуги) <sup>&lt;11&gt;</sup>	Год определения исполнителей муниципальной услуг (укрупненной муниципальной услуги) <sup>&lt;11&gt;</sup>	Место оказания муниципальной услуги (укрупненной муниципальной услуги) <sup>&lt;11&gt;</sup>	Показатель, характеризующий объем оказания муниципальной услуги (укрупненной муниципальной услуги)			Значение показателя, характеризующего объем оказания муниципальной услуги (укрупненной муниципальной услуги) по способам определения исполнителей муниципальной услуги (укрупненной муниципальной услуги)				
			наименование показателя <sup>&lt;11&gt;</sup>	единица измерения		всего <sup>&lt;5&gt;</sup>	из них			
				наименование <sup>&lt;11&gt;</sup>	код по ОКЕИ <sup>&lt;11&gt;</sup>		оказываемой муниципальными казенными учреждениями на основании муниципального задания <sup>&lt;12&gt;</sup>	оказываемо муниципальными бюджетными и автономными учреждениями на основании муниципального задания <sup>&lt;12&gt;</sup>	в соответствии с конкурсом <sup>&lt;12&gt;</sup>	в соответствии с социальными сертификатами <sup>&lt;12&gt;</sup>
1	2	3	4	5	6	7	8	9	10	11

## II. Сведения об объеме оказания муниципальной услуги в социальной сфере (укрупненной муниципальной услуги) в очередном финансовом году и плановом периоде, а также за пределами планового периода

Наименование муниципальной услуги \_\_\_\_\_

### 1. Сведения об объеме оказания муниципальной услуги в социальной сфере (муниципальных услуг в социальной сфере, составляющих укрупненную муниципальную услугу), на 20\_\_ год (на очередной финансовый год)

Наименование муниципальной услуги (муниципальных услуг, составляющих укрупненную муниципальную услугу) <sup>&lt;14&gt;</sup>	Уникальный номер реестровой записи <sup>&lt;14&gt;</sup>	Условия (формы) оказания муниципальной услуги (муниципальных услуг, составляющих укрупненную муниципальную услугу) <sup>&lt;14&gt;</sup>	Категории потребителей муниципальной услуги (муниципальных услуг, составляющих укрупненную муниципальную услугу) <sup>&lt;14&gt;</sup>	Уполномоченный орган (орган, уполномоченный на формирование и утверждение муниципального социального заказа) <sup>&lt;15&gt;</sup>	Срок оказания муниципальной услуги (муниципальных услуг, составляющих укрупненную муниципальную услугу) <sup>&lt;16&gt;</sup>	Год определения исполнителем муниципальной услуги (муниципальных услуг, составляющих укрупненную муниципальную услугу) <sup>&lt;17&gt;</sup>	Место оказания муниципальной услуги (муниципальных услуг, составляющих укрупненную муниципальную услугу) <sup>&lt;18&gt;</sup>	Показатель, характеризующий объем оказания муниципальной услуги (муниципальных услуг, составляющих укрупненную муниципальную услугу)			Значение показателя, характеризующего объем оказания муниципальной услуги (муниципальных услуг, составляющих укрупненную муниципальную услугу) по способам определения исполнителей муниципальных услуг (муниципальных услуг, составляющих укрупненную муниципальную услугу)				Предельные допустимые возможные отклонения от показателей, характеризующих объем оказания муниципальной услуги <sup>&lt;21&gt;</sup>
								наименование показателя <sup>&lt;14&gt;</sup>	единица измерения		оказываемой муниципальными казенными учреждениями на основании муниципального задания <sup>&lt;20&gt;</sup>	оказываемой муниципальными бюджетными и автономными учреждениями на основании муниципального задания <sup>&lt;20&gt;</sup>	в соответствии с конкурсом <sup>&lt;20&gt;</sup>	в соответствии с социальными сертификатами <sup>&lt;20&gt;</sup>	
									Наименование <sup>&lt;14&gt;</sup>	код по ОКЕИ <sup>&lt;19&gt;</sup>					
1	2	3	4	5	6	7	8	9	10	11	12	13	14	15	16
Итого															



**2. Сведения об объеме оказания муниципальной услуги в социальной сфере (муниципальных услуг в социальной сфере, составляющих укрупненную муниципальную услугу), на 20\_\_ год (на первый год планового периода)**

Наименование муниципальной услуги (муниципальных услуг, составляющих укрупненную муниципальную услугу) <sup>&lt;14&gt;</sup>	Уникальный номер реестровой записи <sup>&lt;14&gt;</sup>	Условия (формы) оказания муниципальной услуги (муниципальных услуг, составляющих укрупненную муниципальную услугу) <sup>&lt;14&gt;</sup>	Категории потребителей муниципальной услуги (муниципальных услуг, составляющих укрупненную муниципальную услугу) <sup>&lt;14&gt;</sup>	Уполномоченный орган (орган, уполномоченный на формирование и утверждение муниципальной социального заказа) <sup>&lt;15&gt;</sup>	Срок оказания муниципальной услуги (муниципальных услуг, составляющих укрупненную муниципальную услугу) <sup>&lt;16&gt;</sup>	Год определения исполнителей муниципальной услуги) <sup>&lt;17&gt;</sup>	Место оказания муниципальной услуги (муниципальных услуг, составляющих укрупненную муниципальную услугу) <sup>&lt;18&gt;</sup>	Показатель, характеризующий объем оказания муниципальной услуги (муниципальных услуг, составляющих укрупненную муниципальную услугу)			Значение показателя, характеризующего объем оказания муниципальной услуги (муниципальных услуг, составляющих укрупненную муниципальную услугу)				Предельные допустимые возможные отклонения от показателей, характеризующих объем оказания муниципальной услуги <sup>&lt;21&gt;</sup>
								наименование показателя <sup>&lt;14&gt;</sup>	единица измерения		оказываемой муниципальной казенным и учреждениями на основании и муниципального задания <sup>&lt;20&gt;</sup>	оказываемой муниципальной бюджетными и автономными учреждениями на основании муниципального задания <sup>&lt;20&gt;</sup>	в соответствии с конкурсом <sup>&lt;20&gt;</sup>	в соответствии с социальными сертификатами <sup>&lt;20&gt;</sup>	
									наименование <sup>&lt;14&gt;</sup>	код по ОКЕИ <sup>&lt;19&gt;</sup>					
1	2	3	4	5	6	7	8	9	10	11	12	13	14	15	16
Итого															

**3. Сведения об объеме оказания муниципальной услуги в социальной сфере (муниципальных услуг в социальной сфере, составляющих укрупненную муниципальную услугу), на 20\_\_ год (на второй год планового периода)**

Наименование муниципальной услуги (муниципальных услуг, составляющих укрупненную муниципальную услугу) <sup>&lt;14&gt;</sup>	Уникальный номер реестровой записи <sup>&lt;14&gt;</sup>	Условия (формы) оказания муниципальной услуги (муниципальных услуг, составляющих укрупненную муниципальную услугу) <sup>&lt;14&gt;</sup>	Категории потребителей муниципальной услуг (муниципальных услуг, составляющих укрупненную муниципальную услугу) <sup>&lt;14&gt;</sup>	Уполномоченный орган (орган, уполномоченный на формирование и утверждение муниципальной социального заказа) <sup>&lt;15&gt;</sup>	Срок оказания муниципальной услуги (муниципальных услуг, составляющих укрупненную муниципальную услугу) <sup>&lt;16&gt;</sup>	Год определения исполнителей муниципальной услуг, составляющих укрупненную муниципальную услугу) <sup>&lt;17&gt;</sup>	Место оказания муниципальной услуги (муниципальных услуг, составляющих укрупненную муниципальную услугу) <sup>&lt;18&gt;</sup>	Показатель, характеризующий объем оказания муниципальной услуги муниципальных услуг, составляющих укрупненную муниципальную услугу)			Значение показателя, характеризующего объем оказания муниципальной услуги (муниципальных услуг, составляющих укрупненную муниципальную услугу)				Предельные допустимые возможные отклонения от показателей, характеризующих объем оказания муниципальной услуги <sup>&lt;21&gt;</sup>
								наименование показателя <sup>&lt;14&gt;</sup>	единица измерения		оказываемой муниципальной казенным и учреждениями на основании муниципального задания <sup>&lt;20&gt;</sup>	оказываемой муниципальными бюджетными и автономными учреждениями на основании муниципального задания <sup>&lt;20&gt;</sup>	в соответствии с конкурсом <sup>&lt;20&gt;</sup>	в соответствии с социальными сертификатами <sup>&lt;20&gt;</sup>	
									наименование <sup>&lt;14&gt;</sup>	код по ОКЕИ <sup>&lt;19&gt;</sup>					
1	2	3	4	5	6	7	8	9	10	11	12	13	14	15	16
Итого															

**4. Сведения об объеме оказания муниципальной услуги в социальной сфере (муниципальных услуг в социальной сфере, составляющих укрупненную муниципальную услугу), на 20\_\_ - 20\_\_ годы (на срок оказания муниципальной услуги за пределами планового периода)**

Наименование муниципальной услуги (муниципальных услуг, составляющих укрупненную муниципальную услугу) <sup>&lt;14&gt;</sup>	Уникальный номер реестровой записи <sup>&lt;14&gt;</sup>	Условия (формы) оказания муниципальной услуги (муниципальных услуг, составляющих укрупненную муниципальную услугу) <sup>&lt;14&gt;</sup>	Категории потребителей муниципальной услуги (муниципальных услуг, составляющих укрупненную муниципальную услугу) <sup>&lt;14&gt;</sup>	Уполномоченный орган (орган, уполномоченный на формирование и утверждение муниципальной социальной заказа) <sup>&lt;15&gt;</sup>	Срок оказания муниципальной услуги (муниципальных услуг, составляющих укрупненную муниципальную услугу) <sup>&lt;16&gt;</sup>	Год определения исполнителей муниципальной услуги (муниципальных услуг, составляющих укрупненную муниципальную услугу) <sup>&lt;17&gt;</sup>	Место оказания муниципальной услуги (муниципальных услуг, составляющих укрупненную муниципальную услугу) <sup>&lt;18&gt;</sup>	Показатель, характеризующий объем оказания муниципальной услуги (муниципальных услуг, составляющих укрупненную муниципальную услугу)			Значение показателя, характеризующего объем оказания муниципальной услуги (муниципальных услуг, составляющих укрупненную муниципальную услугу)				Предельные допустимые возможные отклонения от показателей, характеризующих объем оказания муниципальной услуги <sup>&lt;21&gt;</sup>
								наименование показателя <sup>&lt;14&gt;</sup>	единица измерения		оказываемой муниципальной казенным и учреждениями на основании муниципального задания <sup>&lt;20&gt;</sup>	оказываемой муниципальными бюджетами и автономными учреждениями на основании муниципального задания <sup>&lt;20&gt;</sup>	в соответствии с конкурсом <sup>&lt;20&gt;</sup>	в соответствии с социальными сертификатами <sup>&lt;20&gt;</sup>	
									наименование <sup>&lt;14&gt;</sup>	код по ОКЕИ <sup>&lt;9&gt;</sup>					
1	2	3	4	5	6	7	8	9	10	11	12	13	14	15	16
Итого															

**III. Сведения о показателях, характеризующих качество оказания муниципальных услуг в социальной сфере (муниципальных услуг в социальной сфере, составляющих укрупненную муниципальную услугу) в очередном финансовом году и плановом периоде, а также за пределами планового периода**

Наименование (муниципальной услуги (муниципальных услуг, составляющих укрупненную муниципальную услугу) <sup>&lt;14&gt;</sup>	Уникальный номер реестровой записи <sup>&lt;14&gt;</sup>	Условия (формы) оказания муниципальной услуги (муниципальных услуг, составляющих укрупненную муниципальную услугу) <sup>&lt;14&gt;</sup>	Категории потребителей муниципальных услуг (муниципальных услуг, составляющих укрупненную муниципальную услугу) <sup>&lt;14&gt;</sup>	Показатель, характеризующий качество оказания муниципальной услуги (муниципальных услуг, составляющих укрупненную муниципальную услугу)			Значение показателя, характеризующего качество оказания муниципальной услуги (муниципальных услуг, составляющих укрупненную муниципальную услугу) <sup>&lt;22&gt;</sup>	Предельные допустимые возможные отклонения от показателя, характеризующего качество оказания муниципальной услуги (муниципальных услуг, составляющих укрупненную муниципальную услугу) <sup>&lt;23&gt;</sup>
				наименование показателя <sup>&lt;14&gt;</sup>	единица измерения			
					наименование <sup>&lt;14&gt;</sup>	код по ОКЕИ <sup>&lt;19&gt;</sup>		
1	2	3	4	5	6	7	8	9

<1> Указывается бюджет.

<2> Ставится цифра 1 в случае, если муниципальный социальный заказ формируется впервые, ставится цифра 2 в случае внесения изменений в утвержденный муниципальный социальный заказ и формирования нового государственного социального заказа.

<3> Указывается направление деятельности, определенное пунктом 3 частью 2.1 статьи 28 Федерального закона № 189-ФЗ.

<4> Формируется в соответствии с информацией, включенной в подраздел 1 раздела II настоящего приложения.

<5> Рассчитывается как сумма граф 8, 9, 10, 11.

<6> Формируется в соответствии с показателями, характеризующими объем оказания муниципальной услуги в социальной сфере, включенными в подраздел 1 раздела II настоящего приложения.

<7> Формируется в соответствии с информацией, включенной в подраздел 2 раздела II настоящего приложения.

<8> Формируется в соответствии с показателями, характеризующими объем оказания муниципальной услуги в социальной сфере, включенными в подраздел 2 раздела II настоящего приложения.

- <9> Формируется в соответствии с информацией, включенной в подраздел 3 раздела II настоящего приложения.
- <10> Формируется в соответствии с показателями, характеризующими объем оказания муниципальной услуги в социальной сфере, включенными в подраздел 3 раздела II настоящего приложения.
- <11> Формируется в соответствии с информацией, включенной в подраздел 4 раздела II настоящего приложения.
- <12> Формируется в соответствии с показателями, характеризующими объем оказания муниципальной услуги в социальной сфере, включенными в подраздел 4 раздела II настоящего приложения.
- <13> Указывается наименование укрупненной муниципальной услуги в социальной сфере.
- <14> Заполняется в соответствии с общероссийским базовым (отраслевым) перечнем (классификатором) государственных и муниципальных услуг, оказываемых физическим лицам, по соответствующей сфере деятельности (далее - перечень государственных и муниципальных услуг).
- <15> Указывается полное наименование Уполномоченного органа, ответственного за формирование и утверждение муниципальных социальных заказов.
- <16> Указывается срок оказания муниципальной услуги в социальной сфере (муниципальных услуг в социальной сфере, составляющих укрупненную муниципальную услугу), установленный в соответствии с законодательством.
- <17> Указывается год, в котором Уполномоченный орган, обеспечивающий исполнение муниципального социального заказа осуществляет отбор исполнителей муниципальных услуг в социальной сфере (муниципальных услуг, составляющих укрупненную муниципальную услугу), либо заключает с исполнителями услуг соглашения, указанные в части 6 статьи 9 Федерального закона № 189 - ФЗ, либо утверждает муниципальное задание на оказание муниципальных услуг учреждению.
- <18> Указывается полное наименование публично-правового образования, на территории которого предоставляется муниципальная услуга в социальной сфере (муниципальные услуги в социальной сфере, составляющие укрупненную муниципальную услугу).
- <19> Заполняется в соответствии с кодом, указанным в перечне государственных услуг (при наличии).
- <20> В графы 12-15 включаются числовые значения показателей, характеризующих объем оказания муниципальной услуги в социальной сфере.
- <21> Указывается числовое значение предельного допустимого возможного отклонения в процентах или абсолютных величинах от значений показателей, характеризующих объем оказания муниципальной услуги в социальной сфере, включенных в графы 12-15, в случае принятия в установленном порядке решения об определении предельных допустимых возможных отклонений от значений показателей, характеризующих объем оказания муниципальной услуги в социальной сфере (муниципальных услуг, составляющих укрупненную муниципальную услугу).
- <22> Заполняется в соответствии с показателями, характеризующими качество оказания муниципальных услуг в социальной сфере (муниципальных услуг в социальной сфере, составляющих укрупненную муниципальную услугу), установленными в перечне государственных и муниципальных услуг.
- <23> Указывается числовое значение предельного допустимого возможного отклонения в процентах или абсолютных величинах от значений показателей, характеризующих качество оказания муниципальной услуги в социальной сфере, включенных в графу 8, в случае принятия в установленном порядке решения об определении предельных допустимых возможных отклонений от значений показателей, характеризующих качество оказания муниципальной услуги в социальной сфере (муниципальных услуг, составляющих укрупненную муниципальную услугу).

Приложение 2  
к Порядку формирования муниципальных  
социальных заказов на оказание муниципальных  
услуг в социальной сфере по направлению  
деятельности «реализация дополнительных  
образовательных программ (за исключением  
дополнительных предпрофессиональных программ в  
области искусств)», отнесенных к полномочиям  
муниципального образования городского округа  
«Инта», и установления формы и сроков  
формирования отчета об их исполнении

**ОТЧЕТ**

**об исполнении муниципального социального заказа на оказание муниципальных услуг в социальной сфере,  
по направлению деятельности «реализация дополнительных образовательных программ (за исключением дополнительных  
предпрофессиональных программ в области искусств)» на 20\_\_ год и на плановый период 20\_\_ - 20\_\_ годов  
на «\_\_» \_\_\_\_\_ 20\_\_ г**

Уполномоченный орган

\_\_\_\_\_  
(полное наименование Уполномоченного органа, ответственного за формирование и  
утверждение муниципальных социальных заказов)

Форма ОКУД

Дата

Наименование деятельности

\_\_\_\_\_

По ОКПО

Глава БК

Периодичность

\_\_\_\_\_

Коды

**I. Сведения о фактическом достижении показателей, характеризующих объем оказания муниципальной услуги (укрупненной муниципальной услуги), на 20 \_\_ год**

Наименование муниципальной услуги (укрупненной муниципальной услуги)	Год определения исполнителей муниципальной услуги	Место оказания муниципальной услуги (укрупненной муниципальной услуги)	Показатель, характеризующий объем оказания муниципальной услуги (укрупненной муниципальной услуги)			Значение планового показателя, характеризующего объем оказания муниципальной услуги (укрупненной муниципальной услуги)					Значение предельного допустимого отклонения от показателя, характеризующего объем оказания муниципальной услуги (укрупненной муниципальной услуги)	Значение фактического показателя, характеризующего объем оказания муниципальной услуги (укрупненной муниципальной услуги), на «__» _____ 20__ г.				Значение фактического отклонения от показателя, характеризующего объем оказания муниципальной услуги (укрупненной муниципальной услуги)	Количество исполнителей услуг, исполнивших муниципальное задание, соглашение с отклонениями, превышающим и предельные допустимые отклонения от показателя, характеризующего объем муниципальной услуги (укрупненной муниципальной услуги)	Доля исполнителей услуг, исполнивших муниципальное задание, соглашение с отклонениями, превышающими предельные допустимые отклонения от показателя, характеризующего объем муниципальных услуги (укрупненной муниципальной услуги)	
			наименование показателя	единица измерения		всего	в том числе					всего	в том числе						
				наименование	код по ОКЕИ (при наличии)		оказываемой муниципальной казенными учреждениями на основании муниципальной задания	оказываемой муниципальными казенными учреждениями на основании муниципальной задания	в соответствии с конкурсом	в соответствии с социальными сертификатами			оказываемой муниципальной казенными учреждениями на основании муниципальной задания	оказываемой муниципальными казенными учреждениями на основании муниципальной задания	в соответствии с конкурсом				в соответствии с социальными сертификатами
1	2	3	4	5	6	7	8	9	10	11	12	13	14	15	16	17	18	19	20

**II. Сведения о фактическом достижении показателей, характеризующих качество оказания муниципальной услуги (муниципальных услуг, составляющих укрупненную муниципальную услугу), на 20\_\_ год**

Наименование муниципальной услуги	Год определения исполнителем муниципальной услуги	Место оказания муниципальной услуги (по ОКТМО)	Показатель, характеризующий качество оказания муниципальной услуги			Значение планового показателя, характеризующего качество оказания муниципальной услуги на 20__ год	Значение фактического показателя, характеризующего качество оказания муниципальной услуги на «_» ____ 20__ год	Значение предельного допустимого отклонения от показателя, характеризующего качество оказания муниципальной услуги	Значение фактического отклонения от показателя, характеризующего качество оказания муниципальной услуги	Количество исполнителей услуг, исполнивших муниципальное задание, соглашение с отклонениями, превышающими предельные допустимые возможные отклонения от показателя, характеризующего качество оказания муниципальной услуги	Доля исполнителей услуг, исполнивших муниципальное задание, соглашение с отклонениями, превышающим и предельные допустимые возможные отклонения от показателя, характеризующего качество оказания муниципальной услуги
			наименование показателя	единица измерения							
				наименование	Код по ОКЕИ (при наличии)						
1	2	3	4	5	6	7	8	9	10	11	12



**III. Сведения о плановых показателях, характеризующих объем и качество оказания муниципальной услуги  
(муниципальных услуг, составляющих укрупненную муниципальную услугу), на 20\_\_ год**

**1. Сведения о плановых показателях, характеризующих качество оказания муниципальной услуги  
(муниципальных услуг, составляющих укрупненную муниципальную услугу)**

Наименование муниципальной услуги (укрупненной муниципальной услуги)	Исполнитель государственной услуги			Наименование муниципальной услуги	Уникальный номер реестровой записи	Условия (формы) оказания муниципальной услуги	Категория потребителей муниципальных услуг (далее - потребитель услуг)	Год определения исполнителей услуг	Место оказания муниципальной услуги	Плановый показатель, характеризующий качество оказания муниципальной услуги			Значение планового показателя, характеризующего качество оказания муниципальной услуги	Предельные допустимые возможные отклонения от показателя, характеризующего качество оказания муниципальной услуги
	наименование исполнителя государственной услуги	организационно-правовая форма								наименование показателя	единица измерения			
		наименование	код по ОКОПФ								наименование	код по ОКЕИ (при наличии)		
1	2	3	4	5	6	7	8	9	10	11	12	13	14	15

**2. Сведения о плановых показателях, характеризующих объем оказания муниципальной услуги  
(муниципальных услуг, составляющих укрупненную муниципальную услугу)**

Наименование муниципальной услуги (укрупненной муниципальной услуги)	Исполнитель муниципальной услуги		Наименование муниципальной услуги	Уникальный номер реестровой записи	Условия (формы) оказания муниципальной услуги	Категория потребителей услуг	Год определения исполнителей услуг	Место оказания муниципальной услуги	Показатель, характеризующий объем оказания муниципальной услуги		Значение планового показателя, характеризующего объем оказания муниципальной услуги	Предельные допустимые возможные отклонения от показателя, характеризующего качество оказания муниципальной услуги наименование исполнителя муниципальной услуги код по ОКОПФ		
	наименование исполнителя муниципальной услуги	организационно-правовая форма							наименование показателя	единица измерения				
		наименование											код по ОКОПФ	наименование
1	2	3	4	5	6	7	8	9	10	11	11	12	13	14

**IV. Сведения о фактических показателях, характеризующих объем и качество оказания муниципальной услуги (муниципальных услуг, составляющих укрупненную муниципальную услугу)**

**1. Сведения о фактических показателях, характеризующих качество оказания муниципальной услуги (муниципальных услуг, составляющих укрупненную муниципальную услугу)**

Наименование муниципальной услуги	Исполнитель муниципальной услуги			Наименование муниципальной услуги	Уникальный номер реестровой записи	Условия (формы) оказания муниципальной услуги	Категории потребителей	Год определения исполнителей услуг	Место оказания муниципальной услуги (по ОКТМО)	Фактический показатель, характеризующий качество оказания муниципальной услуги		Значение фактического показателя, характеризующего качество оказания муниципальной услуги	Фактическое отклонение от показателя, характеризующего качество оказания муниципальной услуги	Отклонение, превышающее предельные допустимые возможные отклонения от показателя, характеризующего качество оказания муниципальной услуги	
	наименование исполнителя муниципальной услуги	организационно-правовая форма								наименование показателя	единица измерения				
		наименование	код по ОКОПФ												наименование
1	2	3	4	5	6	7	8	9	10	11	12	13	14	15	16

**2. Сведения о фактических показателях, характеризующих объем оказания муниципальной услуги (муниципальных услуг, составляющих укрупненную муниципальную услугу)**

Наименование муниципальной услуги	Исполнитель муниципальной услуги		Наименование муниципальной услуги	Уникальный номер реестровой записи	Условия (формы) оказания муниципальной услуги	Категории потребителей	Год определения исполнителей услуг	Место оказания муниципальной услуги (по ОКТМО)	Показатель объема оказания муниципальной услуги		Значение фактического показателя, характеризующего объем оказания муниципальной услуги, на 20__ год				Фактическое отклонение от показателя, характеризующего объем оказания муниципальной услуги	Отклонение, превышающее предельные допустимые возможные отклонения от показателя, характеризующего объем оказания муниципальной услуги	Причина превышения фактических отклонений от показателей, характеризующих объем оказания муниципальной услуги (укрупненной муниципальной услуги), над предельными допустимыми возможными отклонениями от показателя, характеризующего объем оказания муниципальной услуги (укрупненной муниципальной услуги), или превышения фактических отклонений от показателей, характеризующих качество оказания муниципальной услуги, над предельными допустимыми возможными отклонениями от показателя, характеризующего объем оказания муниципальной услуги
	наименование исполнителя муниципальной услуги	организационно-правовая форма							наименование показателя	единица измерения	оказываемой муниципальной казенными учреждениями на основании муниципального задания	оказываемой муниципальными бюджетными и автономными учреждениями на основании муниципального задания	в соответствии с конкурсом	в соответствии с социальными сертификатами			
	наименование	код по ОКОП							наименование	код по ОКЕИ							

			Ф								ние								
1	2	3	4	5	6	7	8	9	10	11	12	13	14	15	16	17	18	19	20

Руководитель

(уполномоченное лицо)

\_\_\_\_\_

(должность)

\_\_\_\_\_

(подпись)

\_\_\_\_\_

(расшифровка подписи)

«\_\_» \_\_\_\_\_ 20\_\_ г.



«ИНТА» КАР КЫГШЛӦН  
МУНИЦИПАЛЬНОЙ ЮКӦНСА  
АДМИНИСТРАЦИЯ

АДМИНИСТРАЦИЯ  
МУНИЦИПАЛЬНОГО ОБРАЗОВАНИЯ  
ГОРОДСКОГО ОКРУГА «ИНТА»

## ШУӦМ ПОСТАНОВЛЕНИЕ

14 августа 2023 года

№ 8/1198

Республика Коми, г. Инта

### **Об установлении условий приватизации нежилого имущества, расположенного по адресу: Республика Коми, г. Инта, ул. Сангородок, д. 3**

Руководствуясь Федеральным законом от 22.07.2008 № 159-ФЗ «Об особенностях отчуждения недвижимого имущества, находящегося в государственной собственности субъектов Российской Федерации или в муниципальной собственности и арендуемого субъектами малого и среднего предпринимательства, и о внесении изменений в отдельные законодательные акты Российской Федерации», Законом Республики Коми от 18.11.2008 № 119-РЗ «О реализации на территории Республики Коми Федерального закона «Об особенностях отчуждения недвижимого имущества, находящегося в государственной или в муниципальной собственности и арендуемого субъектами малого и среднего предпринимательства, и о внесении изменений в отдельные законодательные акты Российской Федерации», решением Совета муниципального образования городского округа «Инта» от 14.10.2009 № I-23/9 «О наделении полномочиями администрацию муниципального образования городского округа «Инта», на основании заявления Общества с ограниченной ответственностью «Завод карбидов и ферросплавов», отчета № 200/2023 от 28.07.2023 об оценке рыночной стоимости нежилого имущества, расположенного по адресу: Республика Коми, г. Инта, ул. Сангородок, д. 3, администрация муниципального образования городского округа «Инта» ПОСТАНОВЛЯЕТ:

1. Утвердить перечень объектов нежилого имущества, расположенного по адресу: Республика Коми, г. Инта, ул. Сангородок, д. 3, находящихся в муниципальной собственности муниципального образования городского округа «Инта», подлежащего приватизации, согласно приложению к настоящему постановлению.

2. Установить условия приватизации в отношении нежилого имущества, указанного в приложении к настоящему постановлению, расположенного по адресу: Республика Коми, г. Инта, ул. Сангородок, д. 3, принадлежащего муниципальному образованию городского округа «Инта» на праве собственности, что подтверждается записями из выписок из Единого государственного реестра недвижимости, именуемое далее «объект»:

- способ приватизации объекта - договор купли-продажи с Обществом с ограниченной ответственностью «Завод карбидов и ферросплавов»;
- цена продажи объекта – 12 900 000,00 (Двенадцать миллионов девятьсот тысяч) рублей (без учета НДС);
- порядок оплаты – оплата цены продажи объекта осуществляется с рассрочкой платежа на 84 (Восемьдесят четыре) месяца.

3. Настоящее постановление вступает в силу со дня подписания.

Глава городского округа «Инта» -  
руководитель администрации

В.А. Киселёв

Приложение  
к постановлению администрации  
муниципального образования городского округа «Инта»  
от «14» августа 2023 г. № 08/1198

№№ п/п	Кадастровый номер	Наименование объекта	Адрес местоположения объекта	Номер и дата государственной регистрации права Муниципальной собственности МОГО «Инта»	Цена оценки объекта в соответствии с отчетом № 200/2023 от 28.07.2023, руб.
1	11:18:0603001:216	Здание котельной, назначение: нежилое здание, 1 – 5 этажный (подземных этажей – 0), общая площадь 6 375,1 м <sup>2</sup>	Республика Коми, г. Инта, ул. Сангородок, д. 3, к.1	№ 11-11/018- 11/018/001/2016-2561/2 от 22.12.2016	3 600 000,00
2	11:18:0603001:215	Проходная будка, Назначение: нежилое здание, 1-этажный (подземных этажей – 0), общая площадь 57,6 м <sup>2</sup>	Республика Коми, г. Инта, ул. Сангородок, д. 3, к. 4	№ 11:18:0603001:215- 11/018/2017-2 от 10.02.2017	30 000,00
3	11:18:0603001:219	Здание приема угля, назначение: нежилое, 1-4-этажный (подземных этажей – 1), общая площадь 3 003 м <sup>2</sup>	Республика Коми, г. Инта, ул. Сангородок, д. 3, к. 6	№ 11:18:0603001:219- 11/018/2017-2 от 10.02.2017	1 700 000,00



4	11:18:0603001:217	Здание очистных сооружений, назначение: нежилое, 3-этажный (подземных этажей – 2), общая площадь 745,1 м <sup>2</sup>	Республика Коми, г. Инта, ул. Сангородок, д. 3, корп. 5	№ 11:18:0603001:217- 11/018/2017-2 от 10.02.2017	400 000,00
5	11:18:0603001:214	Здание приема угля, назначение: нежилое, 5-этажный (подземных этажей – 2), общая площадь 1 778,1 м <sup>2</sup>	Республика Коми, г. Инта, ул. Сангородок, д. 3, корп. 7	№ 11:18:0603001:214- 11/018/2017-2 от 10.02.2017	1 000 000,00
6	11:18:0603001:386	Здание реагентного хозяйства, Назначение: нежилое, 1-этажный, Общая площадь 130,4 м <sup>2</sup>	Республика Коми, МОГО «Инта», г. Инта, ул. Сангородок, д. 3, корпус 8	№ 11:18:0603001:386- 11/056/2023-1 от 10.04.2023	200 000,00
7	11:18:0000000:632	Железнодорожный тупик 25, назначение: 7.1. сооружения железнодорожного транспорта, протяженность: 1043 м	Республика Коми, г. Инта, ул. Сангородок, д. 3	№ 11:18:0000000:632- 11/056/2022-1 от 05.06.2022	2 500 000,00
8	11:18:3101001:1242	Внутренняя дорога, назначение: 7.4. Сооружения дорожного транспорта, площадь застройки: 1224 м <sup>2</sup> , протяженность: 182 м	Республика Коми, г. Инта, ул. Сангородок, д. 3	№ 11:18:3101001:1242- 11/056/2022-1 от 22.12.2022	640 000,00

9	11:18:3101001:1241	Внутренняя дорога, назначение: 7.4. Сооружения дорожного транспорта, площадь застройки: 2191 м <sup>2</sup> , протяженность: 296 м	Республика Коми, г. Инта, ул. Сангородок, д. 3	№ 11:18:3101001:1241- 11/056/2022-1 от 22.12.2022	1 000 000,00
10	11:18:3101001:1245	Внутренняя дорога, назначение: 7.4. Сооружения дорожного транспорта, площадь застройки: 258 м <sup>2</sup> , протяженность: 77 м	Республика Коми, г. Инта, ул. Сангородок, д. 3	№ 11:18:3101001:1245- 11/056/2022-1 от 22.12.2022	270 000,00
11	11:18:3101001:1244	Внутренняя дорога, назначение: 7.4. Сооружения дорожного транспорта, площадь застройки: 557 м <sup>2</sup> , протяженность: 65 м	Республика Коми, г. Инта, ул. Сангородок, д. 3	№ 11:18:3101001:1244- 11/056/2022-1 от 22.12.2022	230 000,00
12	11:18:3101001:1243	Внутренняя дорога, назначение: 7.4. Сооружения дорожного транспорта, площадь застройки: 953 м <sup>2</sup> , протяженность: 171 м	Республика Коми, г. Инта, ул. Сангородок, д. 3	№ 11:18:3101001:1243- 11/056/2022-1 от 22.12.2022	600 000,00
13	11:18:3101001:1240	Внутренняя дорога, назначение: 7.4. Сооружения дорожного транспорта, площадь застройки: 2386 м <sup>2</sup> , протяженность: 207 м	Республика Коми, г. Инта, ул. Сангородок, д. 3	№ 11:18:3101001:1240- 11/056/2022-1 от 22.12.2022	730 000,00

Администрация муниципального образования городского округа «Инта», руководствуясь статьей 39.18 Земельного кодекса Российской Федерации, сообщает о приеме заявлений о предоставлении в аренду земельного участка с кадастровым номером 11:18:0601005:533 площадью 1245 кв.м., категория земель: земли населенных пунктов, разрешенное использование: ведение садоводства, местоположение: Российская Федерация, Республика Коми, городской округ «Инта», г. Инта, ул. Сельхозная.

Заявления о намерении участвовать в аукционе на право заключения договора аренды земельного участка принимаются по адресу: г. Инта, ул. Горького, 16, Администрация МОГО «Инта», каб. 105. Окончание приема заявок – 14 сентября 2023 года. Ознакомиться с информацией можно в отделе земельных отношений и градостроительства МКУ «Агентство по управлению муниципальным имуществом» МОГО «Инта» по адресу: г. Инта, ул. Горького, д. 16, кабинет № 308, контактный телефон 6-28-81.

Учредитель – администрация муниципального образования городского округа «Инта»

Главный редактор – Синакаева Т.В., г. Инта, ул. Горького, д.16, тел. 6-14-74

Тираж – 27 экз.